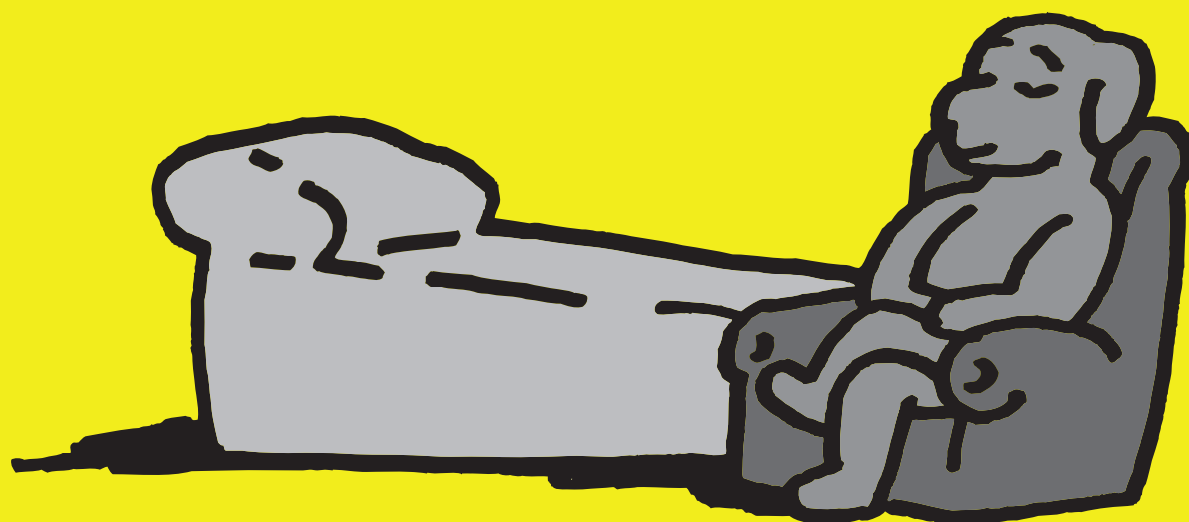


POMOCNÉ TLAPKY O.P.S. VÝROČNÍ ZPRÁVA 2009



ÚVODNÍ SLOVO



Rok 2009 je již devátým rokem, kdy Pomocné tlapy o. p. s. cvičí asistenční psy pro tělesně znevýhodněné spoluobčany z celé České republiky. Standardy s vysokými nároky na kvalitu výcviku psů a péči o naše klienty, které byly nastaveny u vzniku této neziskové organizace, jsou zúročeny v dobře prováděné

práci našich čtyřnohých svěřenců a ve spokojenosti klientů. Ti, díky svým psím asistentům, mohou žít kvalitnější život, především díky nazpět získané nezávislosti a samostatnosti. Naše společnost v tomto období pečuje již o dvaosmdesát pracujících asistenčních týmů a šikovných společníků po celé České republice.

Tento rok byl trochu zvláštní a vůbec nezačal dobře. Prohráli jsme nerovný boj o život asistenční fenky Emy, která byla v nejlepších letech. V den, kdy jsem musela rozhodnout, zda jí umožníme odejít do psího nebe, nás s trenérkou Olgou Tomášů čekalo první setkání s pracovníky Nadace Leontýnka. Ačkoliv byla určitě tato prohra při setkání na nás znát, navázaly jsme s nadací krásnou spoluprací v rámci projektu „Psí oči“.

V jarních měsících se nám do společnosti vrátili dva zlatí retrievři, které si klienti z různých důvo-



dů nemohli ponechat. Tito psi byli ve výborné zdravotní i pracovní kondici a mohli být předáni dalším klientům, kteří čekali na své asistenty.

Počátek června byl ve znamení promoce asistenčních psů a dalšího ročníku Charity Golf Party v Karlových Varech, kam jsme byli jako hosté přizváni a měli jsme tu čest odvést si část úctyhodného výtežku z dražby.

V průběhu dalších měsíců jsme pokračovali ve spolupráci s kapelou Čechomor a našim generálním partnerem pojišťovnou Kooperativa v prezentaci společnosti na koncertech v rámci Čechomor Kooperativa tour. Třetí ročník nepokazil ani fakt návratu třetího vráceného mušketýra psa Honzy, který, stejně jako dva předchozí pejsci, brzo opustil středisko Pomocných tlapek a našel domov v nové rodině.

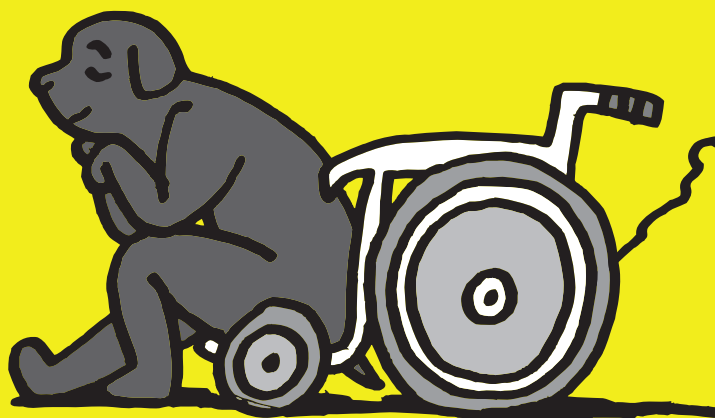
Ve druhém pololetí tohoto roku nás již nepotkaly žádné nepříjemnosti. Pro společnost znamenalo díky našim partnerům, sponzorům, přispěvatelům i veřejné sbírce jistou finanční stabilitu. Byli jsme přítomni na desítkách úžasných veřejných akcí i přednášek pro děti a mládež po celé republice. Na koncertech v rámci Čechomor Kooperativa tour se o naší činnosti dozvědělo přes 30 tisíc lidí, kteří kromě zaslaných DMS zpráv zakoupili i malé dárky s logem Pomocných tlapek pro své blízké.



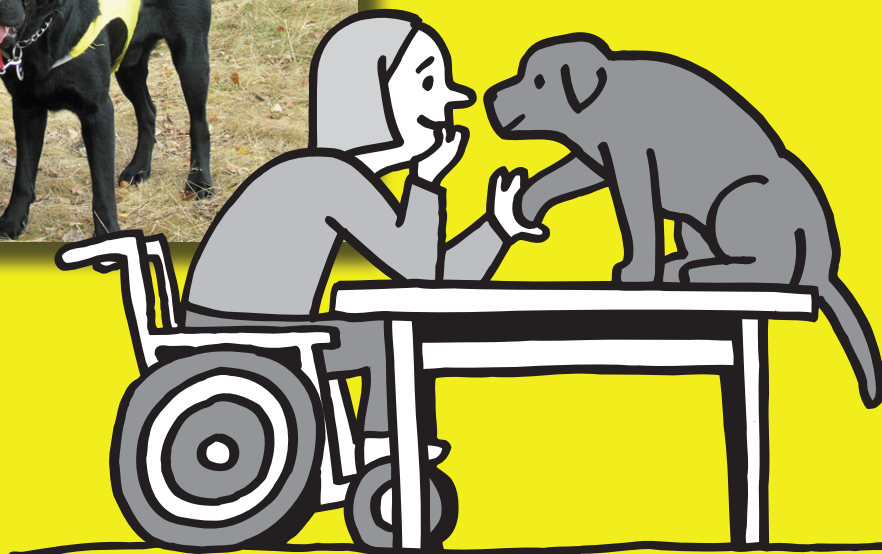
Činnost naší společnosti by nebyla možná bez profesionální práce trenérů a spolupracovníků, bez špičkové výchovy štěňat našich vychovatelů, bez klientů, kteří využíváním asistenčních psů propagují činnost naší společnosti, a samozřejmě bez našich sponzorů.

Dovolte mi na tomto místě poděkovat všem, kteří nám pomáhají plnit sny našich klientů.

Hana Pirnerová
ředitelka společnosti Pomocné tlapky, o. p. s.



Honěk Vaněk a Sony



PŘEDSTAVENÍ SPOLEČNOSTI A ZÁKLADNÍ ÚDAJE

Pomocné tlapy o. p. s. vychovávají a cvičí asistenční psy pro zdravotně postižené občany z celé České republiky. Speciálně vycvičení psi jsou zdravotně postiženým předáváni zdarma do dlouhodobého užívání.

Připravování jsou **ASISTENČNÍ PSI**, kteří jsou určeni pro osoby částečně nebo zcela upoutané na invalidní vozík; **ŠIKOVNÍ SPOLEČNÍCI** pro klienty s kombinovaným postižením, kteří nejsou schopni sami psa povelovat a využívají služby psa pomocí prostředníka, (většinou rodiče); **SIGNÁLNÍ PSI** pro klienty se záchvatovými onemocněními; a **CANISTERAPEUTIČTÍ PSI** k trvalému držení nebo k pravidelným návštěvám různých ústavních institucí (mj. ústavy sociální péče, dětské domovy, domovy důchodců, sanatoria apod.).

Pomocné tlapy o. p. s. se touto problematikou zabývají komplexně. Naší snahou je maximálně využívat speciální předvýchovy štěňat, tzn. že z kvalitního chovu (výhradně retrievrů) vybíráme vhodné jedince a umísťujeme je na rok do osvědčených adoptivních rodin, aby byla zajištěna nejlepší socializace, rozvinutí všech vrozených předpokladů a ochota pomáhat. Asistenční psi

jsou poté cvičeni „na míru“ konkrétnímu klientovi (dle druhu a stupně jeho postižení), který byl v pohovorech s odborníky (psychologem, ergoterapeutem a cvičitelem) uznán způsobilým k držení a využití takového psa. Klient je důkladně proškolen a připraven na život se psem a oba spolu procházejí několika fázemi intenzivního secvičování. I po absolvování mezinárodně uznávaných testů a předání psa jsme s klientem v neustálém kontaktu a zabezpečujeme pravidelné rekondice s ověřováním úrovně asistence a s možností dalšího zdokonalování a získávání nových dovedností.

NAŠE SPOLEČNOST SE MIMO TO ZABÝVÁ JEŠTĚ DOPLŇKOVÝMI ČINNOSTMI

Canisterapií, kdy společnost pravidelně pořádá canisterapeutické víkendovky s odbornými semináři a praktickými zkouškami pro další zájemce o tuto činnost, kteří se věnují pravidelným návštěvám v zařízeních po celé České republice. Naší snahou je rozšířit tuto službu všude tam, kde by byla přínosná.

Osvětu a vzdělávání zaměřujeme na soužití lidí zdravých s handicapovanými, na využití asistenčních psů pro snadnější integraci postižených osob do společnosti. S dětmi a mládeží pracujeme především formou besed, školám nabízíme praktické ukázky využití naší práce, vystupujeme na různých akcích tělesně postižených lidí.

Ze všech typů výcviků psů je nejnáročnější právě **trénink psů asistenčních** a na rozdíl



od výcviku vodících psů pro nevidomé se na něj nevztahuje státní příspěvek. Celková částka na výcvik asistenčního psa přitom dosahuje až dvou set tisíc korun. Činnost společnosti je financována ze sponzorských darů firem, příspěvků jednotlivců, fondů, nadací, výtěžku veřejné sbírky a z vlastní výdělečné činnosti.

Působení organizace je celostátní, snažíme se pomoci každému, kdo se na nás obrátí.

Společnost byla založena v únoru 2001.

Od té doby až do současnosti společnost vycvičila a předala **100**

„pomáhajících“ sociálních psů

tělesně postiženým z různých míst České republiky.



ZÁKLADNÍ ÚDAJE

Název **Pomocné tlapky o. p. s.**
Právní forma **obecně prospěšná společnost**
Datum vzniku **6. 2. 2001**
Vedena v obchodním rejstříku krajského soudu v Plzni, oddíl 0, vložka 44
Sídlo: **Václava Kratochvíla 1073
332 02 Starý Plzenec**
IČO/DIČ **26322641/CZ26322641**
Bankovní spojení **78-3611440287/0100
Komerční banka
Rokycany**

ORGÁNY SPOLEČNOSTI K 31. 12. 2009

ZAMĚSTNANCI

Hana Pirnerová, ředitelka společnosti

ZAKLADATELÉ

Jiří Tomášů (*1953), Hana Pirnerová (*1969)
Michaela Molová (*1975)

SPRÁVNÍ RADA

Karel Paulus (*1956), předseda
Alice Krejčová (1980), člen
Ing. Jana Seidl

DOZORČÍ RADA

Ing. Zora Vidovencová (*1963), předsedkyně
Mgr. Zuzana Diatková, (*1964), členka
Mgr. Volicer Michal (*1972), člen

Jménem společnosti jedná a podepisuje správní rada, resp. každý člen správní rady. Za společnost jedná a podepisuje též ředitel společnosti.

Dozorčí rada plní funkci kontrolního orgánu společnosti. Členové správní a dozorčí rady vykonávají své funkce bez nároku na odměnu a v roce 2008 jim nebyly poskytnuty žádné naturální ani finanční požitky. Jejich funkce jsou čestnými funkcemi.



HLAVNÍ ČINNOST SPOLEČNOSTI

VÝCVIK ASISTENČNÍCH PSŮ

Naše společnost cvičí retrievry (především labradorské a zlaté), psy výhradně s průkazem původu, perfektní povahou, se zvládnutými základy „slušného chování“ a hygieny a dobrým zdravotním stavem (RTG kyčlí a loktů, rozbohem krve a moči, a s kontrolou očního pozadí).

PŘEDVÝCHOVA ŠTĚŇAT

Společnost cvičí pouze jedince, kteří dovršili jeden rok života, jsou zdraví, povahově vyrovnaní a především psychicky zralí.

Již delší dobu se nám daří zajistit dostatek mladých psů z vlastní předvýchovy společnosti (90 % cvičených psů). V předvýchově se o štěně stará „adoptivní rodina“, což je dobrovolnická rodina, která štěně nejprve učí základní poslušnosti (povely jako např. přivolání, sedni, lehni, zůstaň), chození na vodítku a dodržování hygieny. Je nezbytné, aby štěně vyrůstalo v domácnosti adoptivních rodičů. Dočasní držitelé rozvíjejí jeho vrozenou chuť k aportování, později pes přináší i předměty z jemu méně příjemných materiálů, jako je například kov.

Mladý pes si musí zvykat na městský ruch, hromadnou dopravu, eskalátory, na dodržování hygieny na ulici. Měl by si ale také užít mladá léta, měl by být zahrnutý péčí, láskou a trpělivostí. Na kvalitě předvýchovy závisí totiž průběh celého výcviku.

Pro vychovatele štěňat pořádáme pravidelná dvoudenní setkání, na kterých je dostatek času a prostoru prověřit povahové vlastnosti mladého psa, prověřit jeho pokroky. Je velice

příjemnou zkušeností, že naši vychovatelé žádají zvýšení frekvence setkání.

V roce 2009 vychovávalo štěňata jedenáct adoptivních rodin z celé České republiky.

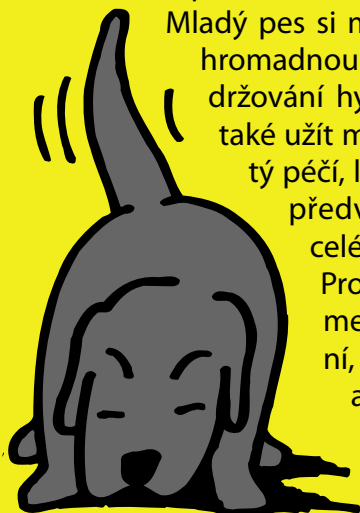
O tom, že naši dobrovolníci svoji práci odvádějí na výbornou, svědčí i skutečnost, že všechna štěňata svěřená do péče dobrovolníků mohla po dovršení jednoho roku bez problému absolvovat speciální výcvik. Za to patří všem našim rodinám velký dík.

VÝCVIK

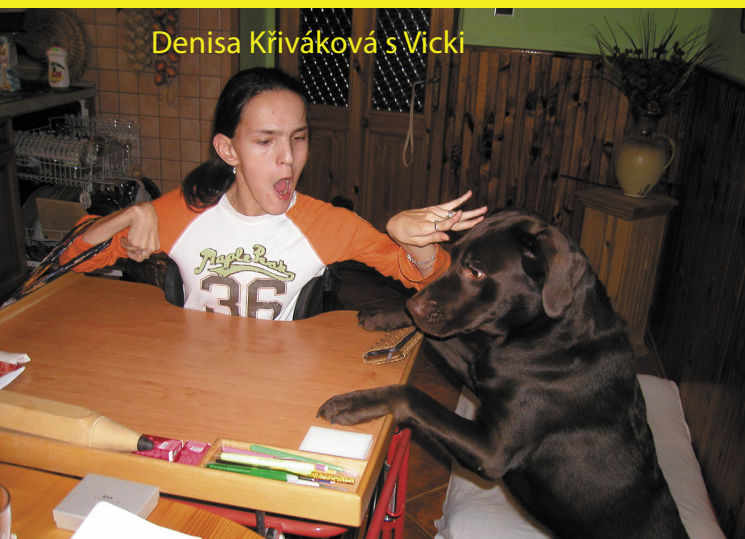
Výcvik asistenčních psů pro tělesně postižené se na rozdíl od nácviku vodění, který se provádí u slepeckých psů, specializuje na úkony, které jsou pro postiženého nezvládnutelné (podávání předmětů, otevírání dveří atd.). Výcvik psa probíhá s ohledem na konkrétního postiženého, proto se pes kromě výcviku základních dovedností učí také zvládat úkony podle individuálních potřeb postiženého. Výcvik podle potřeb klienta trvá minimálně šest měsíců a v závislosti na učenlivosti psa a náročnosti výcviku může trvat i dvanáct měsíců. Pes po ukončení výcviku ovládá až 60 povelů.

PŘEDÁVÁNÍ

Od poloviny výcviku se klient setkává podle svých možností se svým budoucím psím asistentem. Pes si zvyká na svého budoucího pána. Předposlední částí výcviku je týdenní secvičování psa a klienta na neutrální půdě, v bezbariérovém domě v Třemošné u Plzně, kde se odehrávají i vstupní pohovory, canisterapeutické zkoušky a slavnostní předávání psů klientům. Klient prochází školením o povelování psa, péči o něj, základy zdravotní péče psa. Secvičování je zakončeno mezinárodně uznávanou zkouškou („Test přístupu do veřejných



prostor“) a testem dovedností psa v souladu s pravidly stanovenými mezinárodní organizací poskytovatelů asistenčních psů – Assistance Dogs Europe –, jíž jsme členy. Po absolvování testů nový „tým“ (klient se psem) odjíždí domů, kde si za přítomnosti cvičitele přivyká na novou situaci v domově klienta a některé schopnosti ještě přímo na místě zdokonaluje. Vzápětí nastává období jejich skutečného sžívání, jehož délka je individuální.



Denisa Křiváková s Vicki

CANISTERAPIE

Jedná se o speciální formu zooterapie, která se používá jako netradiční podpůrná terapie u klientů s různým druhem a stupněm postižení. Rozumí se tím léčebný kontakt psa a člověka. Canisterapie může mít formu kolektivní nebo individuální. Pes je pro klienty výborným společníkem, ale zároveň i výchovným prostředkem. Canisterapie přispívá k rozvoji hrubé a jemné motoriky, podněcuje verbální i neverbální komunikaci, rozvoj orientace v prostoru, nácvik koncentrace, rozvíjí sociální citění, poznávání a city. Působí také v na rozvoj motoriky coby rehabilitace, je využita i při polohování a relaxaci. Psi podněcují ke hře i k pohybu. Zároveň mají nemalý vliv na psychiku a přispívají k duševní rovnováze klienta, což je vidět především v zařízeních pro seniory.

Canisterapii nejčastěji využívají lidé postižení DMO, LMD, svalovou dystrofií či epilepsií. Terapie je ale vhodná také pro mentálně postižené,

pro lidi staré a nemocné. V případě autistů potom pes může dlouhodobým působením plnit roli prostředníka mezi jejich zvláštním světem a světem ostatních lidí. Odborní terapeuti vodí vhodné psy, prověřené canisterapeutickou zkouškou, na návštěvy do domovů důchodců, dětských domovů, sanatorií, hospiců, ústavů pro mentálně postižené, léčeben pro dlouhodobě nemocné i do diagnostického ústavu.



Canisterapie je také jednou z oblastí aktivit obecně prospěšné společnosti Pomocné tlapky. V roce 2009 jsme pokračovali v docházkové canisterapii v integrované třídě Základní školy Čechova v Rokycanech, v Mateřské škole pro děti s kombinovanými vadami v Berouně, v Hospicu svatého Lazara v Plzni, v Domově důchodců svatého Jiří, v Domově pokojného stáří svaté Alžběty a v Domově pro seniory v Mirošově. Canisterapie je velice náročná nejen pro psa, ale i pro psovoda. Za poctivě odvedenou práci canis-týmů, která si v současné době stále těžce proboujává své postavení v alternativní terapii, všem našim dobrovolníkům děkujeme.



Kuba Lochman s Rexem

ASISTENČNÍ TÝMY

1) ADAM NOVÁK A ŠIKOVNÝ SPOLEČNÍK TAR

Adámek je šestiletý chlapec s DMO – levostrannou hemiparézou, epilepsií a centrální zrakovou poruchou. S Tarem a svojí rodinou žije ve Vraném nad Vltavou. Tar Adamovi pomáhá ve spoustě věcí: dokáže jej mj. svléknout, což Adama těší a má tak velkou motivaci učit se zvládat sebeobsahu. Nosí mu věci, které potřebuje přinést nebo mu upadnou, otevře dveře, vyzuje boty. Ale hlavně se spolu naučili chodit ze školky úplně samostatně i přes přechody pro chodce. Maminka se pohybuje opodál a snaží se je jen hlídat, aby je cizí volně puštění psi neobtěžovali. Protože má Adam pohybový problém, využívá canisterapii, kterou si řídí dnes už úplně sám. Polohuje dle své potřeby, pod dohledem maminky. Adam se od doby, co žije s Tarem, nesmírně fyzicky i psychicky zlepšil, napsala nám jeho maminka.

2) JAKUB LOCHMAN A REX

Tento tým je z Týniště nad Orlicí. Kubovi je deset let, má DMO a je na vozíku. Je to báječný a chytrý kluk, s úsměvem na tváři. Svého času dojížděl na canisterapie do OS Orion, na kterých se mu velmi líbilo. Tam se poprvé objevila myšlenka rodičů pořídit Kubíkovi pejska domů.

„Je tomu víc než rok, co máme Rexíka doma, v létě oslaví třetí narozeniny. Celá rodina si ho moc oblíbila. Rex spí v pokoji s Kubou, hned u postele, tak je mu stále nablízku. Zvládne pomoc při svlékání, nosí a podává mu sandálky a cokoli, na co Kuba ukáže. Umí

otevírat dveře, nechá se kdykoli hladit a využívat ke canisterapii. Kuba mu rád aportuje a on vesele nosí míčky, i když je Kuba hodí



SEDNI!

LEHNI!

HLÍDEJ!

ČEKUJ!

pouze jeden metr od vozíku. Jsme vážně moc rádi, že ho Kubík má, napsali nám rodiče.

3) LADISLAV PRUDKÝ A ASISTENČNÍ PES ROKY

Tento tým představíme slovy maminky Jany: 13. prosince 2010 to bude pět let, kdy syn byl účastníkem vážné dopravní nehody. Naštěstí se prognózy lékařů nenaplnily a syn se mohl postupně a pomalu začít vracet do života. Před tímto okamžikem žil spokojený život a pomalu se mu začaly plnit jeho sny i plány. Během vteřiny se ale vše změnilo, syn přišel o všechno a jeho život začal úplně od začátku. Před nehodou byl velmi společenský, a tak, když se po nehodě, asi po dvou letech, postavil trošinku doslova na vlastní nohy a ve chvílích, kdy se cítil lépe, začal se pomalu a sám učit pohybovat po městě a chodit do přírody. Častokrát to bylo pro něj fyzicky náročné, ale snažila jsem se jej v tomto podporovat. Návštěvy dřívějších kamarádů byly sporadické a já jsem se bála, aby se úplně neuzavřel před okolním světem. Pokud to teď jeho zdravotní stav dovolil, velmi rád chodil do přírody, snažil se opět být fyzicky aktivnější, rád poslouchal vážnou hudbu... Bohužel měl ale i nadále různé zdravotní komplikace z dopravní nehody, při které došlo např. i k velmi vážnému zranění hlavy, které se snažil sám soustavně překonávat. Byly s tím spojené mj. i únava a nestabilita, někdy větší, někdy menší, a přidala se i pouhazová epilepsie. Na první pohled se mohl jevit jako zdravý člověk, a tak díky své nestabilitě často působil na své okolí jako ně-

kdo, kdo, požil alkohol či drogy, a občas se setkal s opovržením a urážkami. Toto jej velmi trápilo a po jednom takovém osočení už odmítal sám kamkoliv chodit. Začal vnímat své zdravotní problémy v těch nejčernějších barvách a – ač sám v minulosti velmi kolektivní – uzavřel se světu. Setkání s Pomocnými tlapkami vneslo do našeho života novou naději a posléze i asistenčního pejska Rokyho. Ráda bych tímto též velmi poděkovala sdružení **Dobry skutek** i ostatním sponzorům, kteří finančně přispěli synovi na pořízení Rokyho. Během posledního roku se synův zdravotní stav velmi zlepšil a když mívá období, kdy se necítí dobře, Roky mu fyzicky pomůže, s čím je třeba. Roky je pro syna obrovským pomocníkem i v tom, co není až tak vidět, ale je to možná důležitější než pomoc fyzická: tím, že syna doprovází, a tím, že nosí na sobě označenou vestičku asistenčního psa, neverbálně říká svému okolí – toto je můj člověk, který má určitý zdravotní problém, který nemusí být na první pohled správně pochopen a vnímán. A najednou, díky Rokymu, syn mohl znovu uvidět, kromě jiného, i tu přátelskou, lidskou tvář okolního světa. Tomuto pejskovi se totiž podařilo něco úžasného: svou přítomností otevřít dveře nejdůležitější, dveře, které se téměř napevno uzavřely mezi synem a okolním světem. Ano, domnívám se, že oba, jak syn, tak i jeho asistenční pes Roky, v této životní zkoušce uspěli na jedničku.

Děkujeme Vám všem, kteří jste nám podali na této cestě pomocnou ruku.

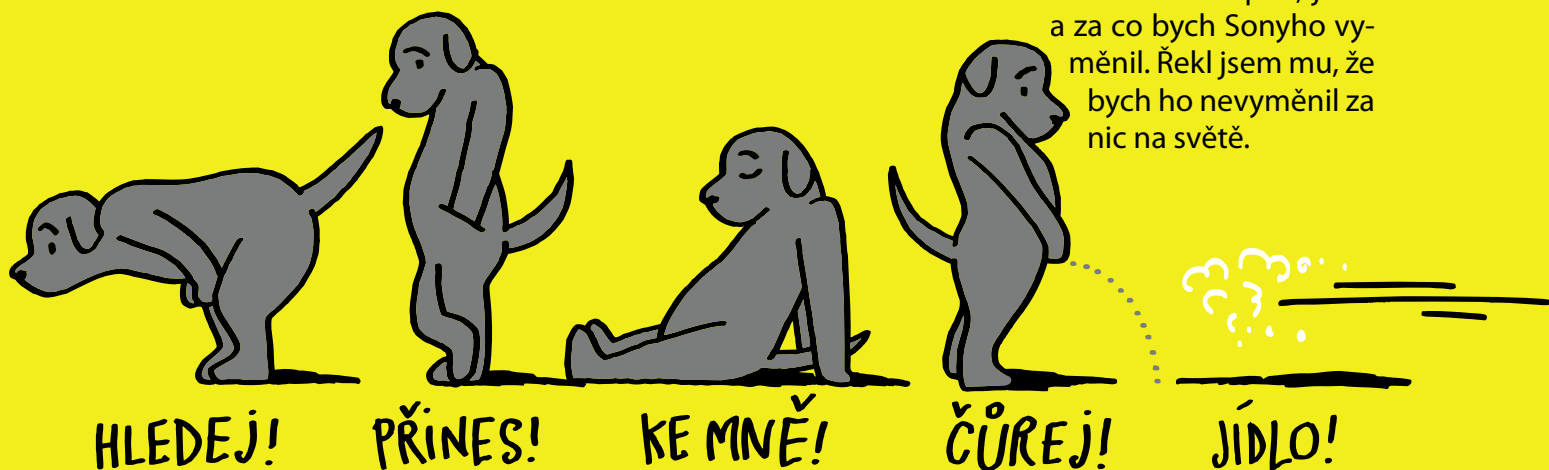


4) HONZA VANĚK JE Z TŘEMOŠNÉ U PLZNĚ, JE MU 12 LÉT A UŽ ROK MU POMÁHÁ PES SONY

Honza se sám představuje: Trpím nemocí, která se nedá léčit a jmenuje se progresivní svalová dystrofie, tahle nemoc mi oslabuje svaly, a tak jsem již přes rok na vozíku. Sony mi pomáhá otevírat dveře, podává mi věci, které mi spadnou na zem, nebo když potřebuju zavolat a přivést maminku a jsem zrovna v posteli nebo na záchodě, řeknu to prostě Sonymu a ten maminku nebo tátou (kterému Sony říká taky maminka) prostě přivede.

Také když mi někdo volá a telefon je někde jinde než já, Sony ho najde a přinese; když chci něco dát mamince nebo tátovi a nechce se mi tam jezdit, tak to prostě strčím Sonymu do tlamy a on jim to odnese – a funguje to i obráceně. Je to můj největší kamarád, chodí se mnou do školy, do kina, na keramiku, blbnout ven, k doktorům, no prostě všude.

Tuhle se mě táta ptal, jestli a za co bych Sonyho vyměnil. Řekl jsem mu, že bych ho nevyměnil za nic na světě.



5) TOMÁŠ STEBEL A ZAACK

Tomáš je osmiletý klučina, který je rád za každou pozornost a neustále ji vyžaduje. Bydlí s rodiči a sestrou v Havířově. Má kombinovanou formu DMO a je plně odkázán jen na to, co mu umožníme prožít. I přes své těžké tělesné postižení se zajímá o vše, co se kolem něj děje. V Zakovi našel společníka, který ho téměř všude doprovází a nabízí mu spoustu podnětů a nových zážitků. Trpělivě a hlavně s velkou ochotou u něho leží při canisterapii a ještě raději se nechá Tomíkem rozmazlovat při dobývání dobrot, které u něj najde. Hned ráno ho přivítá, doprovodí do školy, pomáhá mamince s každodenní péčí, přinese a podá téměř vše a je nepostradatelný i při přenášení Tomíka z auta domů do čtvrtého patra, při podávání všeho, co mamince upadne, např. klíčů od bytu.

6) JAKUB SKALKA A KÁJA

Dovedností asistenčního psa Káji využívá Jakub Skalka. Pochází z malé vesnice na severní Moravě, z Mořkova. Pejsek je pro Kubu dobrým společníkem, a protože má Kuba při svém postižení hlavně problémy se stabilitou, využívá Káju k podpoře při chůzi. Kája doprovází syna i do školy, je s ním i v době vyučování.

7) DENISA KŘIVÁKOVÁ A VICKY

Denisa Křiváková je z Protivína. Vicki pomáhá Denisce k překonání nepříznivé životní situace, Denisa je upoutaná na invalidní vozík. Pomáhá jak po fyzické stránce (podává a nosí věci, otevírá dveře, zhasíná a rozsvěcuje světla), tak i po stránce psychické. Do života Denisky přinesl Vicki více radosti a tím vlastně i radost celé rodině.

8) LÁDÍK MAREŠ A ŠIKOVNÝ SPOLEČNÍK VAJT

Ládík s Vajtem žijí v Podluhách u Hořovic. Ládík má od narození DMO. Ve Vajtovi objevil velkého kamaráda, který je mu stále nablízku. Pro Ládkovy rodiče a čtrnáctiletou sestru Pavlínu je

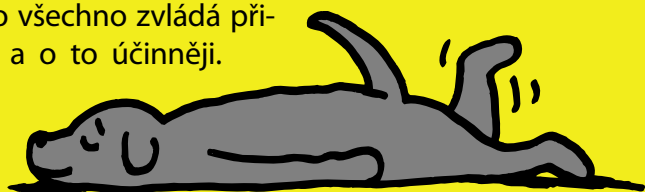
Vajt velký pomocník. Otevírá dveře, podává různé pomůcky a spadlé věci. Skvěle dokáže Ládíkovi sundat oblečení. Všem moc pomáhá a Ládík má konečně kamaráda, který se mu stále věnuje. Všichni ho mají rádi a už si život bez něj nedokáží představit. Jsou za něj moc vděční.

9) ALEXANDRA AL-MASHGARI A AXA

Saša s rodinou bydlí ve Frýdku-Místku. Vždy měla ráda zvířata a obzvláště pejsky. K desátým narozeninám dostala malého boloňáčka a byla moc šťastná. Když v lázních viděla asistenčního psa a dozvěděla se, co vše je schopen udělat a jak pomáhá, tak si moc přála, aby mohla mít takového pomocníka, tím že by moc ulevila babičce, která se o ni stará. Sen se jí splnil, když dostala Axu. Ta jí i celé rodině moc pomáhá a Saša se dnes cítí samostatnější a také vyzrálejší.

10) BEÁTKA CHYLÍKOVÁ A JEJÍ ŠIKOVNÁ SPOLEČNICE ADA

Představení slovy rodičů: Jsme čtyřčlenná, s Adou vlastně už pětičlenná rodinka. Táta Eduard s mámou Renatou a dvěma dcerkami Beátkou a Terezkou. Bydlíme v rodinném domku na Vysočině v malebné vesničce Dolní Heřmanice. V roce 2005 se nám narodila první dcerka Beátka. Bylo to naše štěstí až do doby, kdy nám bylo sděleno, že Beátka bude mít těžký život. Diagnostika zněla DMO. Od ledna 2010 do naší rodiny přibyla Ada. Je to černá fenka labradorského retrievra. Od chvíle, kdy je Ada s námi doma, je život pro Beátku veselejší a spokojenější. Ada je Beátce velkou přítelkyní a hlavně šikovnou společnicí. Pomáhá s otevíráním dveří, nošením předmětů a také s vysvlékáním oblečení, které má Beátka na sobě. Ze všeho nejvíc má Beátka ráda její olizování na puse, na dlaních a na nožičkách, kdy tím dochází k uvolňování svalového napětí. Součástí logopedického cvičení je masírování patra a úst, ale Ada toto všechno zvládá přirozeněji a o to účinněji.



Beátka začíná totiž více mluvit, což je pro nás vždy zázrak. Ale nesmíme zapomenout i na hry, kdy Ada nosí Beátce různé předměty, a na jejich další a další společné aktivity, v neposlední řadě i na jejich společné procházky.

Věříme, že Ada je s námi spokojená. Samozřejmě bylo zapotřebí nějakých menších změn v chodu naší domácnosti a životosprávy, ať už jde o venčení nebo pořízení většího auta. Ale v porovnání s tím, co Ada dává Beátce, to jsou pouze maličkosti.

Ada je hlavně veliký pracant. Za to nejvíce vděčíme rodině Tomášů, kteří Adu naučili a vycvičili ji ke všemu potřebnému, abychom s její pomocí pomohli zvládnout život naší dcerky i celé naší rodiny; také sponzorům, kteří její výcvik financovali, mnohokrát děkujeme.



11) VOJTÍK SVOBODA A ŠIKOVNÝ SPOLEČNÍK HONZA.

Vojtíku Svobodovi je šest let. Bydlí v Zubří na Vysočině a chodí do běžné mateřské školy s asistentkou. Vojta se narodil s ortopedickou vadou nohou a postupně se přidávaly další diagnózy a opoždění psychomotorického vývoje. Nejzávažnější poruchou, se kterou se potýká, je výrazně vážnoucí expresivní složka řeči, tzn. že přestože dobře rozumí a chtěl by se vyjadřovat, nedokáže mluvit. Má horší koordinaci pohybů a s tím souvisí i zhoršená jemná motorika.

O asistenčního psa pro Vojtíka rodina požádala asi před dvěma lety. Představovali si, že by v něm získal spřízněnou duši, psího kamaráda, o kterého by se staral, který by ho třeba i "rozmluvil" a postupem času by se s jeho pomocí stal samostatnějším. Honza Vojtíka doprovází do školky, dělá mu „polštář“, podává věci. Vojta chystá Honzovi krmení, „dává mu povely“, češe ho a učí se vodit ho na



vodítku. Moc rád si nechává od Honzy „umývat“ ruce, a Honzovi dává z ruky odměny – do té doby Vojtík nechtěl nikomu dát nic do pusy. Zlepšila se mu jemná motorika, dostává do rukou větší cit. Honza byl i na třítydenním pobytu v Dětské léčebně v Boskovicích, kde do té doby žádnou zkušenost s asistenčním psem neměli. Honza tam udělal všem psím asistentům výbornou reputaci.

12) MATĚJ MOCH A ŠIKOVNÝ SPOLEČNÍK PĚŤA

Matějovi je 17 let, je postižen DMO a je z Kravař: „V Pěťovi jsem našel především kamaráda a společníka, kterých u mého postižení moc nemám. Chodím sice

do školy, kde jsou kamarádi s takovým postižením jako já, ale doma jsem především jenom s mamkou.

Mám sice bráchu Vaška, který už ale vyrostl a má svoje kamarády, takže Pěťa mi dělá společnost celý den – pomáhá mi se svlékáním a podáváním věcí, kterých je hodně, protože mně často něco upadne. Otevírá dveře, když mě mamka veze na vozíku, doprovází mě do školy. Odpoledne se mnou polohuje a zahřívá mi nohy, které jsem měl vždycky studené a ztuhlé. Od té doby, co je se mnou, jsem ještě neměl epileptický záchvat. Je to velký pokrok, jsem šťastný, že ho mám. A moc děkuji všem, co se o to zasloužili, napsal nám Matěj za celou rodinu a za Pěťu.

PŘEHLED AKCÍ 2009

- 4. 1. Čechomor Kooperativa tour, Ostrava
- 5. 1. Čechomor Kooperativa tour, Zlín
- 14. 1. Čechomor Kooperativa tour, Plzeň
- 16.–17. 1. Setkání štěňat ve výchově, Třemošná
- 21. 1. Přednáška a ukázka práce asistenčních psů (dále PAP), MŠ
- 29. 1. Přednáška a ukázka, PAP MŠ Plzeň-Doubravka
- 2. 2. Schůzka canisterapie ANITERA, Praha
- 5. 2. Natáčení Snídaně s Novou
- 5. 2. Vysílání v Českém rozhlasu, Plzeň
- 9. 2. Natáčení o canisterapii, Beroun
- 26. 2. Přednáška a ukázka PA P MŠ, Starý Plzenec
- 14. 3. Pohovory s novými klienty společnosti, Třemošná
- 17. 3. Přednáška a ukázka PA P ZŠ Praha, Nové Butovice
- 18. 3. Přednáška a ukázka PA P ZŠ Praha, Nové Butovice
- 28. 3. Spinning pro tlapy, Kdyně
- 3. 4.–4. 4. Rekondiční pobyt klientů Pomocných tlapek, Třemošná
- 3. 4. Přednáška canisterapie, Telč
- 5. 4. Setkání štěňat z výchovy, Ostrava
- 9. 4. Přednáška canisterapie, Plzeň-Lochotín
- 11. 4. Návštěva AP Vini Praha
- 17. 4. Přednáška a ukázka PA P MŠ, Štěnovice
- 21. 4.–23. 4. Veletrh Pragomedica, Praha
- 27. 4. Přednáška a ukázka PAP SOŠ, Plzeň-Škvřňany
- 4. 5. Čechomor Kooperativa tour, Příbram
- 5. 5. Čechomor Kooperativa tour, Kutná Hora
- 6. 5. Čechomor Kooperativa tour, Hradec Králové
- 7. 5. Čechomor Kooperativa tour, Borovice-Kroměříž
- 7. 5. Přednáška a ukázka PAP v Zvláštní a ZŠ Horšovský Týn
- 3. 5. Koncert Čechomor Kooperativa tour, Letovice
- 9. 5. Čechomor Kooperativa tour, Hluk
- 10. 5. Čechomor Kooperativa tour, Rosice
- 11. 5. Čechomor Kooperativa tour, Liberec
- 12. 5. Čechomor Kooperativa tour, Český Krumlov
- 13. 5. Přednáška a ukázka PAP pro zdravotní a sociální pracovníky, Karlovy Vary
- 14. 5. Přednáška a ukázka PAP SOŠ Domažlice
- 18. 5. Přednáška a ukázka PAP ZŠ, Klatovy
- 19. 5. Jednání na MPSV, Praha
- 20. 5. Přednáška a ukázka PAP Žatec – Dny neziskovek
- 29. 5. Charity Golf party 2009, Karlovy Vary
- 30. 5.–31. 5. Pohovory s novými klienty a setkání štěňat ve výchově
- 3. 6. Přednáška a ukázka PAP ZŠ, Desná v Jizerských horách
- 6. 6. Zasedání správní a dozorčí rady společnosti
- 5. 6.–7. 6. 9. promoce asistenčních psů
- 15. 6. Křest CD Čechomor, Praha



- 16.–17. 6. Přednášky a ukázka PAP, MěO policie, Sluneční náměstí, Praha
 20. 6. Přednáška a ukázka PAP, Charitativní Mirek, Rudoltice u Lanškrouna
 23. 6. Přednáška a ukázka PAP, ZŠ Staňkov u Domažlic
 25. 6. Přednáška a ukázka PAP, ZŠ Borovany u Českých Budějovic
 26. 6. Přednáška a ukázka PAP, Plzeň, „Den Slovan“
 29. 6. Přednáška a ukázka PAP, Bor u Tachova „Dětský den“
 3. 7. Čechomor Kooperativa tour, Buchlovice
 21. 7. Čechomor Kooperativa tour, Loket
 22. 7. Čechomor Kooperativa tour, Praha
 23. 7. Čechomor Kooperativa tour, Žďár nad Sázavou
 31. 7. Čechomor Kooperativa tour, Konice
 3.–6. 8. Focení pro vánoční kalendář
 7. 8. Čechomor Kooperativa tour, Malevil
 21. 8. Čechomor Kooperativa tour, Velká nad Veličkou
 23. 8. Čechomor Kooperativa tour, Blansko
 27. 8. Čechomor Kooperativa tour, Křivoklát
 29. 8. Ukázky a přednáška PAP „Konec prázdnin“, Kladruby u Stříbra
 4. 9. Natáčení TV Barrandov
 4. 9. Koncert Čechomor Kooperativa tour, Žatec
 5.–6. 9. Setkání štěňat ve výchově, Třemošná
 6. 9. Čechomor Kooperativa tour, Holešov
 13. 9. Ukázky a přednáška PAP, Rudolfov
 17. 9. Setkání s redaktorkou Plzeňského rozhledu
 4. 10. Canisterapeutické zkoušky, Třemošná
 7.–10. 10. Rekondice klientů Pomocných tlapek
 20.–22. 10. Veletrh Hospim Medica, Brno
 24. 10. Pohovory s novými klienty společnosti PAP Sezimovo Ústí, akce města
 30. 10. PAP Sezimovo Ústí, akce města
 4. 11. Jednání na MPSV
 10. 11. Ukázky s přednáškou, Domov důchodců Břasy
 15. 11. Přednáška CT SVOPAP
 21. 11. Přednáška s ukázkou PAP Praha-Horní Počernice
 27. 11. Čechomor Kooperativa tour, Jihlava
 28. 11. Pohovory s novými klienty
 4. 12. Čechomor Kooperativa tour, Nivnice
 5. 12. Čechomor Kooperativa tour, Dvůr Králové
 6. 12. Zasedání správní a dozorčí rady společnosti
 11. 12. Čechomor Kooperativa tour, Tachov
 13. 12. Čechomor Kooperativa tour, Brno
 14. 12. Čechomor Kooperativa tour, Frýdlant
 15. 12. Čechomor Kooperativa tour, Hodonín
 18.–20. 12. Koncerty Čechomor Kooperativa tour, Praha



PŘIJATÉ DARY

DÁRCI NA ZÁKLADĚ DAROVACÍ SMLOUVY OD 50000 DO 450000 KORUN

450 000	PM	100 000	OS Dobrý skutek
350 000	Kooperativa pojišťovna, a. s., smlouva	100 000	Petr Posád
330 000	Nadace Leontýnka	100 000	Antonín Vlk
260 000	Horizont, spol. s r. o., smlouva	80 000	Martina Otrubová
200 000	RJ	66 000	Baron Ústí nad Labem
150 000	S. and W. automobily s. r. o.	55 000	Zuzana Chapmanová
150 000	STEM/MARK a. s.	53 088	GE ELFUN, smlouva
100 000	Nadace O2	50 000	Tomáš Vlasák
100 000	EGAP garanční a pojišťovací Společnost	50 000	RWE ENERGIE, a. s., SČP
		50 000	Silnice Group, a. s.
		50 000	VAS, v. o. s.



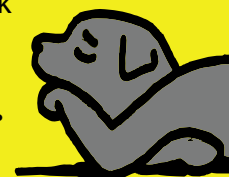
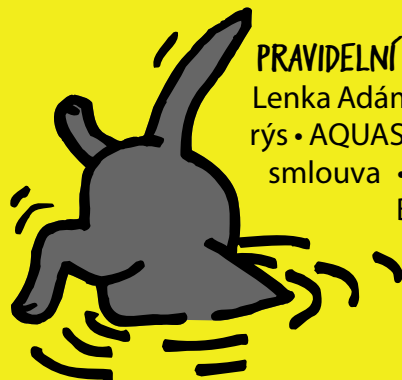
DÁRCI NA ZÁKLADĚ DAROVACÍ SMLOUVY OD 5000 DO 49000 KORUN

SMRK Maňovice • POSAD STEEL s. r. o. • Petr Pirner • ČSOB a. s. • Radmila Posádová • Petr Štěpánek • Mgr. Milada Škvainová, smlouva • Travel Free s. r. o. • Nelumbo spol. s r. o. • STAKS GROUP s. r. o. • Statutární město Plzeň 2–Slovany • Mudr. Jana Strejčková • SSI SCHIFER SHOP s. r. o. • J+W AND ASSOCIATES • Bára Hrzánová • HSG ZANDER CZ s. r. o. • Jana Herudková • Radek Dočkal • Credo Litoměřice VDZ • Czechomor Agency s. r. o. • JUDr. Milan Frišman • IACG s. r. o., smlouva • Martin Humpolec • Ing. Pavel Chlouba • Martin Jirsák • JOBING s. r. o. • Magdaléna Kaločová • Kappenberger + Braun elektro s. r. o. • Radka Květová • Město Staňkov • David Mráz • Milestone Asset Management, a. s. • Molins, s. r. o. • Ing. Alena Mostecká • Olga Nesvadbová • NOEN a. s. • Michaela Zelenková • Radomil Zeman • Perlik, s. r. o. • Andrea Pfeffer-Ferklová • PROTECH SPT s. r. o. • Barbora Šmejdivá • Josef Valášek • MUDr. Marcela Valášková • Weil gotshal Nadace • Čadková • Hrakula, sbírka • BOS: ORG s. r. o. • Elektro Wellmont.



PRAVIDELNÍ DÁRCI, JEDNOTLIVÉ DARY OD 30 DO 15000 KORUN

Lenka Adámková • ADVIK • Luboš Andryš • AQUASTOR s. r. o. • AZ Sanace a. s., smlouva • B+H, s. r. o. • ing. Petr Bachna • Lenka Balcarová • MUDr. Dagmar Bálková • Jan Bárta • MU- Dr. Daniel Bártík • Jaroslava Bartošová • Marie Bartůšková • Miloš Bayer • Ondřej Becák • Marcela Bednaříková • Zuzana Bednaříková • Petr Begl • Barbora Bělková • Anna Bergerová • Jana Brábníková • Lenka Březinová • Olga Burdová • Miro-

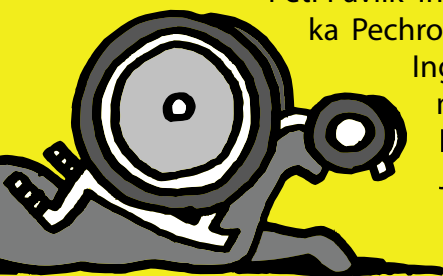


slava Bursíková • Jana Červená • Marek Čumpelík • Gabriela Čumpelíková • Pavla Dostálová • Martin Dragan • Marie Ďurčová • Jana Dušková • Jaroslav Dvořák • Bc. Miroslav Dvořák • Dana Dýčková • Martina Ebertová • Alena Fafková • Jana Farníková • David Fiala • Radim Flegl • Tomáš Foukal • Lenka Frimlová • Mgr. Jan Frišman • JUDr. Milan Frišman • Alena Hajná • Dagmar Haladová • Radana Gogová • Jaroslav Gottwald • Dagmar Haladová • Jana Havelková • Radim Hiausshahtl • Pavel Hons • Tatána Hošková • Tatiana Hošťálková • Robert Houser • Karel Hradil Radomil • Pavel Hranička • David Hrdlička • Lenka Hrdličková • Ing. Hrudka • Radek Hubl • Ivana Chlustinová • ISSŽ • Marcela Jakubová • René Janírek • Vladislav Jánský • Michaela Janů • JUDr. Michaela Jášová • Ing. Pavel Jílek • Petra Juranová • Jakub Jurásek • Petra Karlíková • Lucie Karlová • Mgr. Šárka Karlová • Jitka Kašpárková • Ing. Lea Kejíková • Jan Klein • Kmínková Irena • Jiřina Kolářová • Jarmila Kolínská • Miroslav Kollár • Drahomíra Kolmanová • MUDr. Hana Kostrejšová • Jitka Kovářová • Lukáš Kozák • Ing. Lenka Králová • Ing. Štěpánka Králová • Kateřina Krausová • Josef Krejčí • Mgr. Lenka Kristejnová • Svatoopluk Krutis • Martina Křížková • Valentýna Křížová • Tomáš Kuba • Lubomír Kuchařík • Jiřina Kurcová • Gabriela Kustová • Petr Kytlica • Petra Labíková • Viktor Legát • Jiří Legemza • Alena Lehovcová • Ing. Luděk Liška • Jakub Mach • David Majer • JUDr. Markéta Malasková • Jaroslava Marečková • Alice Martikánová • Ivana Mašková • Eva Matoušková • Petr Melničuk • RNDr. Ladislav Metelka • Jana Mičková • Zuzana Mikulcová • Mgr. Zuzana Moravcová • Kateřina Mouralová • MŠ Starý Plzenec • Jakub Mulač • Lubomír Navrátil • Lenka Nawratová • Jiří Nejezchleba • Iva Němcová • Nemocnice Jihlava • Ivetta Novotná • Kateřina Novotná • Pavlína Ouzká • Darina Pakostová • Marek Palatinus • Veronika Papežíková • Tereza Pařilová • Petr Pavlík • Ing. Libor Pecháček • Radka Pechrová • Jitka Peltramová • Ing. Hana Peřinová • Bohumil Pešek • Ivana Petrusková • Stanislav Petřík • Jana Pilátová • Helena Pilzová • Karel Pištěk • Josef Podmolík •

Ing. Stanislav Poklop • Barbora Polachová • Daniela Poseltová • Jiří Princ • Josef Procházka • Ladislav Prudký • Tomáš Ptáček • QEMS s. r. o. • R5,



s. r. p. • Lenka Racková • Leoš Rak • Šárka Raková • Petra Rázlová • Zdeněk Reindl • Dušan Rek • Michaela Remsová • Tereza Riegerová • Dana Rosenkranzová • Jaroslava Roschová • Marcela Rothová • Radomil Rubeš • Miroslava Rybová • Satutární město Plzeň, UMO 1 • Ing. Miloš Sávit • Jiří Sazima • Martina Sedlická • Jana Seidl • Jakub Scháněl • Alice Sikošová • Martin Slanina • Martin Slanina • Martina Slapnická • Martin Slapnička • Ing. Petr Smejkal • Marcela Somrová • Spinning Mirka • Spinning Šípková • Společnost přátel střední odborné školy • Sport Park a. s., smlouva • Sportovní klub Vlaška • Jana Stahlová • Šárka Strejcová • Střední zdravotní škola • Radka Středová • Pavel Stuchlík • Tamara Suchá • Yvona Suchá • Ing. Michal Svatoň • Bedřich Svoboda • Helena Syblíková • Věra Sytarová • Magdaléna Šarbochová • Jaromír Šille • Ing. Kateřina Škopová • David Štefek • Michal Štepanovský • Ondřej Štěrbač • Jan Štokr • Romana Štulíková • Petra Švarová • Alice Tejkalová • Lucie Tillova • Olga Tomášů • Jan Trnka • Kateřina Truhlářová • Jitka Tuháčková • Denisa Tutrová • Jana Urbánková • Petr Valena • Drahomíra Valentová • Otakar Vašek • Lidmila Vávrová • Petr Velecký • Alice Veselá • Václav Větvíčka • Ina Veverková • Soňa Vinšová • Vintrová Kateřina • Ing. Ondřej Vít • Lucie Víznerová • Michal Volicer • Lucie Vondráková • Romana Vostřejšová • Petra Vrtbovská • Lucie Wagnerová • Eva Walková • Pavel Weinert • Jana Yamato • Základní a mateřská škola Červený vrch • Základní škola Vrchlabí • Milan Zavřel • Olga Zollmannová • Základní škola Fr. Plamínkové • Základní škola Staňkov • MUDr. Jitka Žondrová • Eva Žváčková.



Poznámka: v průběhu roku 2009 probíhala veřejná sbírka, která nebyla čerpána

VYBRANÉ ÚDAJE O HOSPODAŘENÍ SPOLEČNOSTI

ROZVAHA SESTAVENÁ K 31. 12. 2009 V CELÝCH KČ

Aktiva	Stav k prvnímu dni účetního období	Stav k poslednímu dni účetního období
Dlouhodobý majetek celkem	29 558	28 915
Dlouhodobý hmotný majetek celkem	143 710	143 710
Drobný dlouhodobý hmotný majetek	111 580	111 580
Ostatní dlouhodobý hmotný majetek	32 130	32 130
Oprávký k dlouhodobému majetku celkem	-114 152	-114 795
Oprávký k drobnému dlouhodobému hmotnému majetku	-111 580	-111 580
Oprávký k ostatnímu dlouhodobému hmotnému majetku	-2 572	-3 215
Krátkodobý majetek celkem	7 392 088	7 885 816
Zásoby celkem	1 114 260	1 254 616
Zvířata	1 017 250	1 126 250
Zboží na skladě a v prodejnách	97 010	128 366
Pohledávky celkem	8 215	11 430
Odběratelé	8 215	11 430
Krátkodobý finanční majetek celkem	6 257 015	6 619 770
Pokladna	177 772	95 079
Účty v bankách	6 030 948	6 524 691
Peníze na cestě	48 295	0
Jiná aktiva celkem	12 598	0
Náklady příštích období	12 598	0
Aktiva celkem	7 421 646	7 914 731

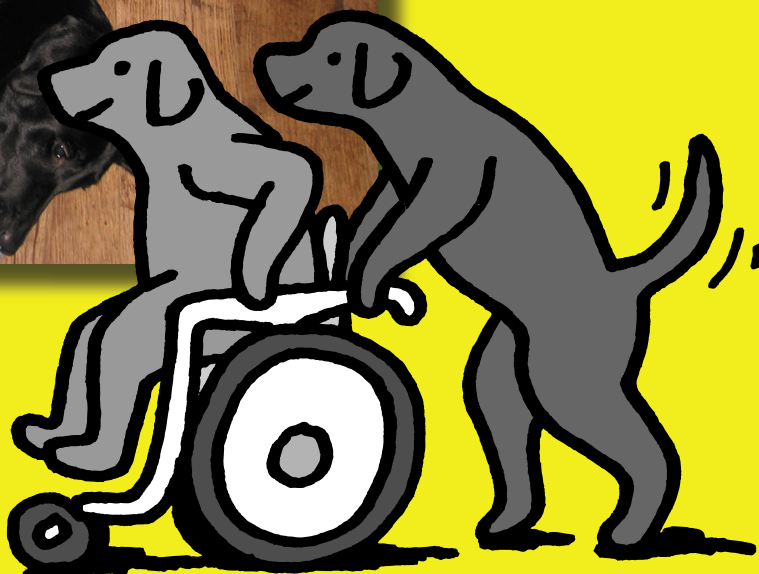


ROZVAHA SESTAVENÁ K 31. 12. 2009 V CELÝCH KČ

Pasiva	Stav k prvnímu dni účetního období	Stav k poslednímu dni účetního období
Vlastní zdroje celkem	7 215 782	7 782 020
Jmění celkem	7 208 687	7 765 782
Vlastní jmění	291 703	291 703
Fondy	6 916 984	7 474 079
Účet výsledku hospodaření	0	16 238
Výsledek hospodaření ve schvalovacím řízení	7 095	0
Cizí zdroje celkem	205 864	132 711
Krátkodobé závazky celkem	205 864	132 711
Dodavatelé	141 825	54 883
Zaměstnanci	39 856	50 171
Závazky k institucím sociálního zabezpečení a veřejného zdravotního pojištění	14 328	13 609
Daň z příjmů	6 820	0
Ostatní přímé daně	3 035	8 098
Jiné závazky		5 950
Pasiva celkem	7 421 646	7 914 731



Beáta a Terežka
Chylíkové
s Adou



VÝROK AUDITORA

Ing. Jan Nozar, auditor

osvědčení č. 1424 o zápisu do seznamu auditorů

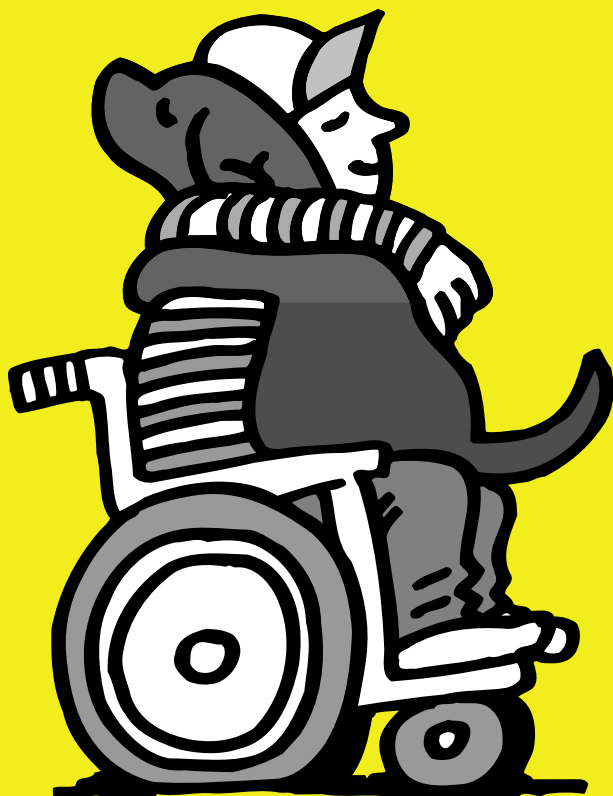
Na Výhledech 315, 334 52 Merklín

IČ 497 37 601

V souladu se zákonem č. 93/2009 Sb., o auditorech, Mezinárodními auditorskými standardy a souvisejícími aplikačními doložkami Komory auditorů České republiky jsem provedl ověření roční účetní závěrky účetní jednotky Pomocné tlapky o.p.s. za rok 2009, sestavené k 31. 12. 2009. Jsem přesvědčený, že audit mně poskytl dostatečný podklad pro vyjádření názoru uvedeného v následujícím výroku.

Účetní závěrka, jejíž ověření jsem provedl, podává podle mého názoru ve všech významných ohledech věrný a poctivý obraz aktiv, pasiv, finanční situace a výsledku hospodaření společnosti v souladu s platnými účetními předpisy. Na základě těchto skutečností se vydává výrok bez výhrad.

V Plzni, dne 30. 6. 2010



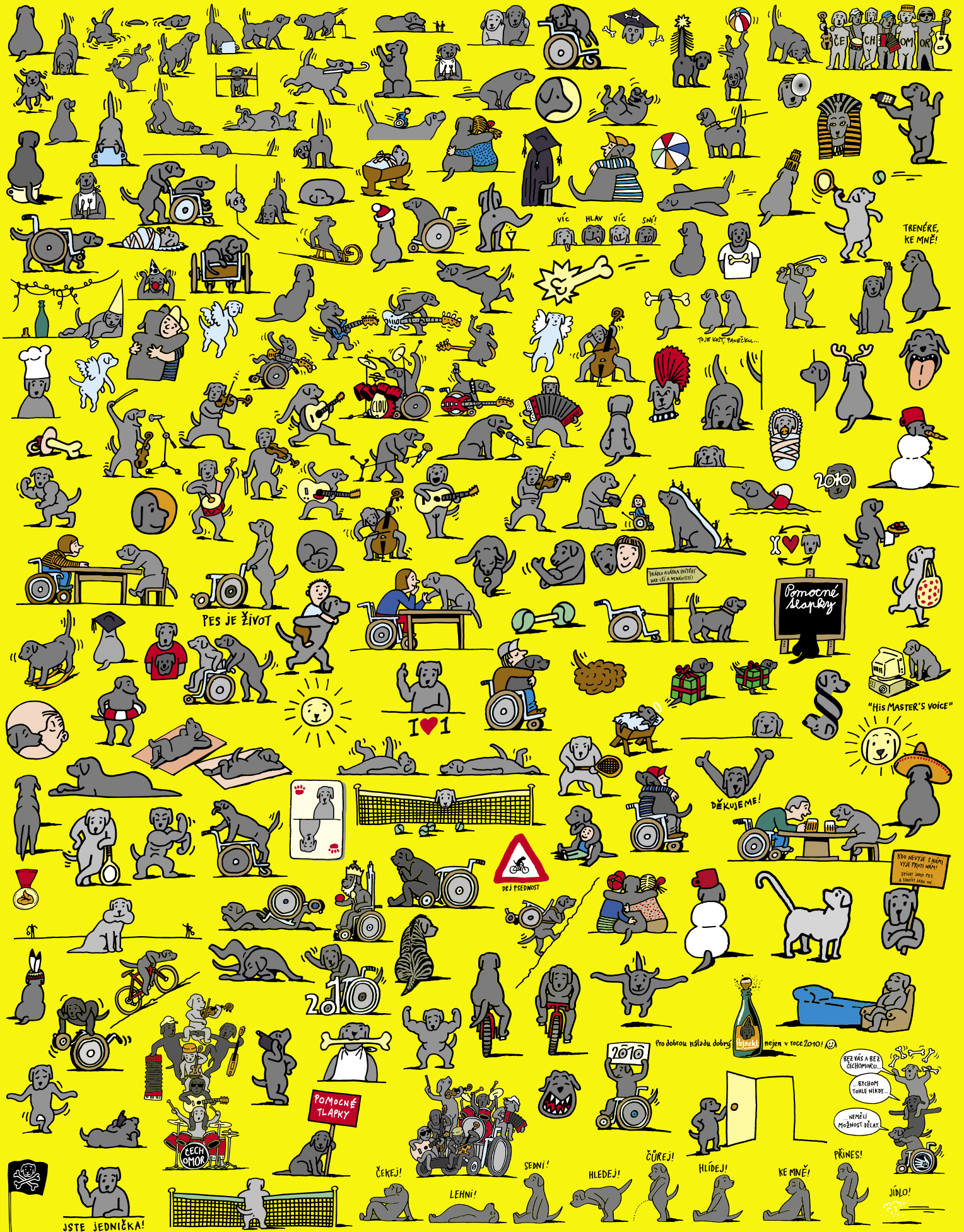

auditor



Výroční zpráva za rok 2009
Pomocné tlapky, o. p. s.
Václava Kratochvíla 1073, 332 32 Starý Plzenec
Foto archiv Pomocných tlapek
Kresby a layout © Pavel Beneš & Kin'Garp, 2010



Podporujme Pomocné tlapky!



Podpořme Pomocné tlapky o.p.s. zasláním DMS* ve tvaru DMS POMOCNETLAPKY na číslo 87777!

* cena zprávy je 30 Kč a Pomocné tlapky obdrží 27 Kč (službu zajišťuje Fórum dárců)

© Labradory podle svého Garpa nakreslil Pavel Beneš, 1997–2009