



Pomocné tlapky o.p.s jsou obecně prospěšnou společností, která si klade za cíl chovat, cvičit a předávat asistenční psy našim zdravotně postiženým spoluobčanům. Ti tak mohou získat ZDARMA nejen přítele do nepohody, ale také neocenitelného pomocníka, který jim umožní nastoupit cestu k nezávislosti.

ZPRAVODAJ

POMOCNÝCH TLAPEK o.p.s.



V obsahu najdete
co jsme v roce 2010 udělali
a co nás čeká, články o soužití
našich klientů, o canisterapii a na zadní
straně také telefonní čísla, webovou adresu
a číslo našeho bankovního účtu, na který můžete přispět.


Kooperativa
VIENNA INSURANCE GROUP


NADACE ČEZ
HAPPY DOG
Přirozeně zdravější!

STEM MARK
MARKETINGOVÝ VÝZKUM JE DIALOG


nadace leontinka


NADACE NAŠE DÍTĚ - OUR CHILD
DĚSKÁ KIN - NADACE NAŠE DÍTĚ - OUR CHILD
NOTRE ENFANT - DĚSKÁ KIN

Nadace O₂


Starobrno


VAS v.o.s.

Úvod

Vážení přátelé, kamarádi, příznivci, přispěvatelé, klienti...

Vítám Vás u nového čísla Zpravodaje PT. Toto číslo vychází při příležitosti desátého výročí založení společnosti Pomocné tlapky o.p.s. Na následujících stránkách najdete zprávy z promoce, ze soužití se psím pomocníkem, ale hlavně se věnujeme tématu - „Cestování s asistenčním psem.“ Máme exkluzivní rozhovor s pracovníky letiště Praha Ruzyně, týkající se cestování vozičkáře letadlem. V neposlední řadě je také stále aktuální téma „Přístup asistenčního psa do škol a veřejných prostor.“

Najdete zde i další spolupráci s kapelou Čechomor, pojišťovnou Kooperativa, nadací O2 a dalšími sponzory a přispěvateli.

Věřím, že Vám náš občasník přinese mnoho zajímavých informací a přeji všem příjemné čtení.

Karel Bartáček, redakce

POMOCNÉ TLAPKY® - OBECNĚ PROSPĚŠNÁ SPOLEČNOST

Cílem společnosti je výcvik a předávání asistenčních psů zdarma do dlouhodobého užívání tělesně postiženým lidem, zejména částečně nebo zcela upoutaným na invalidní vozík, nevidomým i neslyšícím a lidem se záchvatovými onemocněními. Asistenční psi mohou částečně nahradit službu osobních asistentů nebo rodinných příslušníků a snížit závislost tělesně postižených na jejich péči, zvýšit samostatnost a sebevědomí a tím umožnit těmto lidem aktivně a plnohodnotně se zapojit do běžného života a zlepšit navazování komunikace s okolím.

Výcvik asistenčních psů je ze všech typů výcviků nejnáročnější a na rozdíl od výcviku vodících psů pro nevidomé se na něj nevztahuje státní příspěvek. Celková částka na výcvik asistenčního psa přitom dosahuje až 220 000 Kč. Naše společnost je již 5. rokem financována bez podpory státu. Finanční prostředky získáváme výhradně formou darů, grantů, z veřejné sbírky a vlastní výdělečnou činností.

Působení organizace je celostátní, se snahou pomoci každému, kdo se na ni obrátí. Význam mají však i aktivity regionální.

Obecně prospěšná společnost Pomocné tlapky o.p.s. existuje již 10 rokem. Společnost předala již desátou skupinu psích asistentů, 5 asistenčních psů a 7 šikovných společníků.

Za 10 let oficiální existence je to celkem 115 asistenčních psů, kteří splňují ty nejnáročnější mezinárodní testy.

Všichni asistenční psi a šikovní společníci ovládají desítky standartních a speciálních povelů:

- **základy poslušnosti:** sedni, lehni, zůstaň...
- **povely potřebné při pohybu na veřejnosti:** vpravo, doleva, stůj, otoč se, jízdu na pohyblivých schodech, cestování autem, MHD...

Pozn: Také umí povely dle potřeb každého klienta.

Náhoda nás živí, ale tentokrát v tom prsty nemá.

Kooperativa je potřetí
za sebou pojišťovnou roku.



Pojišťovna
roku
2010



Pojišťovna
roku
2009



Pojišťovna
roku
2008



Pro život jaký je

- **speciální povely a dovednosti:** podávání předmětů spadlých na zem, zapomenutých na stole, gauči, otevírání a zavírání dveří, rozsvěcení a zhasnutí světla...

- **pomoc se sebeobsluhou:** sundání ponožek, rukavic, čepice, svetru, kalhot, rozeptnutí zipu, sundání brýlí, vytažení polštáře, stažení deky, natahování křečovitých nohou, vrácení ruky na ovladač el. vozíku, vrácení nohy spadlé z postele zpět na postel... a mnoho dalších.



PROMOCE 2010

Slavnostní předávání asistenčních psů,
Třemošná, 5. 6. 2010

Představujeme jednotlivé týmy:

1) Adam Novák a Tar

Adámek je 6 letý chlapec s DMO, levostrannou hemiparézou, epilepsií a centrální zrakovou poruchou. Tara - zlatého retrívra (6 let) má od 18. 3. 2009 a Adámek absolutně od té doby kvete. Bydlí ve Vraném nad Vltavou, kousek od Prahy. Tar Adamovi pomáhá ve spoustě věcí: dokáže ho svléknout, což Adama těší a má tak velkou motivaci učit se zvládat sebeobsluhu, nosí mu věci, které potřebuje přinést nebo mu upadnou, dokáže otvírat dveře, vyzout boty atd. Ale hlavně se spolu naučili chodit ze školky úplně samostatně i přes přechody pro chodce. Maminka se pohybuje opodál a snaží se jen hlídat, aby je cizí volně puštění psi neobtěžovali. Protože má syn pohybový problém, využíváme canisterapii, kterou si řídí dnes už úplně sám a polohuje dle své potřeby. Adam se nesmírně fyzicky i psychicky zlepšil.

Letos strávili 2 týdny na horách i s pejskem, který si to fakt užil. Adámek lyžuje pod vedením speciálního pedagoga, který se zabývá lyžováním handicapovaných dětí a moc se jim to spolu daří. Adam jezdí už bez opory na mírných svazích, dokáže zastavit a zatočit doleva, pravá strana je stále velmi obtížná, ale už ji také začíná pomalinku zvládat. Jezdí s učitelem a teď už i se mnou na vleku bez problémů.

„Loňské léto jsme s Tarem strávili skvělou dovolenou v Moravském krasu. Dostali jsme se s ním i do 3 jeskyní. Plánujeme pobyt u moře, ale letos asi bez pejska, chceme nejdřív ověřit, jak to zvládne Adam a v dalších letech bychom to mohli zkusit i s Tarem. Na podzim jsme byli 4 týdny v lázních Teplice v Čechách, kam jsme si ho mohli taky vzít. Máme znovu zažádáno o lázně, tak uvidíme, kam to letos vyjde.“

2) Jakub Lochman a Rex

Tento tým je z Týniště nad Orlicí. Kubovi je 10 let, má DMO a je na vozíku, jinak je to báječný, chytrý kluk, samý úsměv. Svého času dojížděl na canisterapie do OS Orion, na kterých se mu velmi líbilo. Tam poprvé vzplanula myšlenka pořídit Kubíkovi pejska domů.

„Po domluvě s manželem jsme se rozjeli na veletrh do Brna, kde jsme poprvé měli tu čest poznat tým pracující s asistenčními pejsky. Brzy na to jsme se zapsali do pořadníku čekatelů a vyčkávali. Po čase jsme prošli testováním a byli vybráni a pozváni do Třemošné na konzultace a první setkání s Rexem. Je tomu víc než rok, co máme Rexíka doma, v létě oslaví 3 narozeniny. Celá rodina si ho moc oblíbila. Rex spí v pokoji s Kubou, hned u postele, tak je mu stále na blízku. Jinak zvládne pomoc při svlékání, nosí a podává mu sandálky a cokoli na co ukáže. Umí otvírat dveře, nechá se kdykoli hladit a využívat ke canisterapii, Kuba mu rád aportuje a on vesele nosí míčky i když je hodí pouze metr od vozíku. Strávil s námi i báječnou dovolenou v Chorvatsku a pobyt v Janských lázních. Jsme vážně moc rádi, že ho Kubík má.“ říká maminka.

3) Prudký Ladislav a Roki

„13. 12. 2010 to bude pět let, kdy syn byl účastníkem vážné dopravní nehody. Naštěstí se prognózy lékařů nenaplnily a syn se mohl postupně a pomalu začít vracet do života. Před tímto okamžikem žil spokojený život a pomalu se mu začaly plnit jeho sny i plány. Během vteřiny se ale vše změnilo, syn přišel o všechno a jeho život začal úplně od začátku.

Před nehodou byl velmi společenský a tak, když se po nehodě, asi po dvou letech, postavil trošinku doslova na vlastní nohy a ve chvílích, kdy se cítil lépe, začal se pomalu a sám učit pohybovat po městě a chodit do přírody. Častokrát to bylo pro něj fyzicky náročné, ale snažila jsem se jej v tomto podporovat. Návštěvy dřívějších kamarádů byly sporadické a já jsem se bála, aby se úplně neuzavřel před okolním světem. Pokud to teď jeho zdravotní stav dovolil, velmi rád chodil do přírody, snažil se opět být fyzicky aktivnější, rád poslouchal a poslouchá vážnou hudbu.

Bohužel, měl ale i nadále různé zdravotní komplikace z nehody, při které došlo např. i k velmi vážnému zranění hlavy, které se snažil sám soustavně překonávat. Byla s tím spojená např. i únava a nestabilita, někdy větší, někdy menší a přidala se i poúrazová epilepsie. Na první pohled se mohl jevit jako zdravý člověk, a tak díky své nestabilitě často působil na své okolí jako někdo, kdo, požil alkohol či drogy a občas se setkal s opovržením a urážkami. Toto jej velmi trápilo a po jednom takovém osvočení už odmítal sám kamkoliv chodit. Začal vnímat své zdravotní problémy v těch nejčernějších barvách a on, ač sám v minulosti velmi kolektivní, se uzavřel světu. Setkání s Pomocnými tlapkami vneslo do našeho života novou naději a posléze i asistenčního pejska Rokyho. Ráda bych tímto též velmi poděkovala sdružení Dobrý skutek, a ostatním sponzorům, kteří finančně přispěli synovi na pořízení Rokyho.

Během posledního roku se synův zdravotní stav velmi zlepšil a když mívá období, kdy se necítí dobře, Roky mu fyzicky pomůže, co je potřeba. Ale Roky je pro syna obrovský pomocník i v tom, co není až tak vidět, ale je to možná důležitější, jak pomoc fyzická. Při tom, jak syna doprovází a tím, že nosí na sobě označenou vestičku asistenčního psa, tak neverbálně říká svému okolí

- toto je můj člověk, který má určitý zdravotní problém,

který nemusí být na první pohled správně pochopen a vnímán.

A najednou, díky Rokymu, kromě jiného, syn mohl znovu vidět i tu přátelskou, lidskou tvář okolního světa. Tomuto pejskovi se totiž podařilo něco úžasného a to svojí přítomností otevřít dveře ty nejdůležitější a to dveře, které se napevno uzavřely mezi synem a okolním světem. Ano, domnívám se, že oba, jak syn, tak i jeho asistenční pes Roky, v této životní zkoušce uspěli na jedničku. Děkujeme Vám všem, kteří jste nám podali na této cestě pomocnou ruku.“ maminka Jana Prudká

4) Honza Vaněk a Sony

Honza je Třemošné u Plzně, je mu 12 let a už rok mu pomáhá asistenční pes Sony

„Trpím nemocí která se nedá léčit a jmenuje se Progresivní svalová dystrofie. Tahle nemoc mi oslabuje svaly a tak jsem přes rok na vozíku .

Sony mi pomáhá otvírat dveře, podává mi věci které spadnou na zem, když potřebuju zavolat a přivést maminku a jsem zrovna v posteli nebo na záchodě . Řeknu to prostě Sonymu a ten maminku nebo tátu (kterému Sony říká taky maminka) prostě přivede.

Také, když mi někdo volá a telefon je někde jinde než já, Sony ho najde a přinese. Když chci něco dát mamince nebo tátovi a nechce se mi tam jezdit, tak to prostě strčím Sonymu do tlamy a on jim to odnese a funguje to i obráceně.

Je to můj největší kamarád, chodí se mnou do školy, kina, na keramiku, blbnout ven, k doktorovi... no prostě všude.

Tuhle se táta ptal, jestli a za co bych Sonyho vyměnil? Řekl jsem mu, že bych ho nevyměnil za nic na světě!“ Honza

5.) Tomáš Stebel a Zaack

Tomáš je osmiletý klučina, který je rád za každou pozornost a neustále si ji vyžaduje. Bydlí s rodiči a sestrou v Havířově. Má kombinovanou formu DMO a je plně odkázán jen na to, co mu umožníme prožít. I přes své těžké tělesné postižení se zajímá o vše co se kolem děje.

V Zakovi našel společníka, který ho téměř všude doprovází a nabízí mu spoustu podnětů a nových zážitků. Trpělivě a hlavně s velkou ochotou u něho leží při canisterapii a ještě raději se nechá Tomíkem rozmazlovat při dobývání dobrot, které u něj najde. Hned ráno ho přivítá, doprovodí do školy, pomáhá mamince s každodenní péčí, přinese a podá téměř vše a je nepostradatelný i při přenášení Tomíka z auta domů do 4 patra, při podávání všeho co mamince upadne, hlavně klíčů od bytu.

„Zak nám život obohatil určitě všem. Přišli s ním povinnosti, ale i legrace. Tomíka zaručeně rozesměje, když na nás z nudy bafne, vynucuje si pozornost a chce si hrát. Je to hrozně nakažlivé. Oba by si do nekonečna hráli s balonky. Díky Zaka určitě Tom tráví víc času venku, je uvolněnější a má víc důvodu k radosti. Moc Vám všem za kamaráda do pohody i nepohody děkujeme. Neustále nás překvapuje svým elánem, ochotou a radostí s jakou plní všechna naše přání a

my rádi splníme ty jeho.“ sepsala mamina

6. Jakub Skalka a Kája

„Dovedností asistenčního psa Káji využívá náš syn Jakub Skalka. Pocházíme z malé vesnice na severní moravě, Mořkova. Pejsek je pro syna dobrým společníkem, a protože má Kuba při svém postižení hlavně problémy se stabilitou, využívá Káju k podpoře při chůzi. Kája doprovází syna i do školy, je s ním i v době vyučování.“ představila maminka

7. Denisa Křiváková a Vicki

„Denisa je z Protivína. Vicki pomáhá Denisce k překonání nepřítivné životní situace, je upoutaná na invalidní vozík. Pomáhá jak po fyzické (podává a nosí věci, otvírá dveře, zhasíná a rozsvěcí světla) tak i hlavně po psychické stránce. Do života Denisky přinesl Vicki více radosti a tím vlastně i radost celé rodině.“ slova maminky



Šikovný společník Vicki

8. Ládík Mareš Vajt

Ládík s Vajtem žijí v Podluhách u Hořovic. Ládík má od narození DMO. Ve Vajtovi objevil velkého kamaráda který je mu stále na blízku. Pro Ládíkovi rodiče a 14 letou sestru Pavlínou je Vajt velký pomocník. Otvírá dveře, podává různé pomůcky a spadlé věci. Skvěle dokáže Ládíkovi sundat oblečení. Všem moc pomáhá a Ládík má konečně kamaráda, který se mu stále věnuje. Máme ho rádi a už si to bez něj nedokážeme představit. Jsme za něj moc vděční.

9. Alexandra Al - Mashgari a Axa

Saša se představila: „Já a moje asistenční fenka Axa bydlíme ve Frýdku – Místku. Vždy jsem měla ráda zvířata a obzvlášť pejsky. K 10 narozeninám jsem

dostala malého, Boloňáčka a byla jsem moc šťastná. Když jsem v lázních viděla asistenčního psa a dozvěděla jsem se, co vše je schopen udělat a jak pomáhá, tak jsem si moc přála, abych mohla mít takového pomocníka a tím bych moc ulevila babičce co se o mě stará, měla bych pomocníka a kamaráda. Můj sen se splnil.

Dostala jsem Axu, která mi moc pomáhá, já se cítím dnes samostatnější a také vydrlejší. Jsem moc šťastná a také samostatná. Jen mě mrzelo, že mi ho nechtěli povolit ve škole. Moje nejkrásnější historka s Axou: Když jsem šla s Axou a Aldim (druhý pejsek) ven, tak se mi Aldi i s vodítkem vyškubnul a Axa mi Aldiho za to vodítko přitáhla a podala. Aldi byl z toho v šoku.“

10) Beátka Chylíková a Ada

„My Chylíkoví jsme čtyřlenná s Adou vlastně už pětičlenná rodinka. Táta Eduard s mámou Renatou a dvěma dcerkami Beátkou a Terezkou. Bydlíme v rodinném domečku na Vysočině v malebné vesničce Dolní Heřmanice.

V roce 2005 se nám narodila první dcera Beátka. Byl to náš nejšťastnější den až do doby, kdy nám bylo sděleno, že Beátka bude mít těžký život. Diagnostika zněla DMO.

Od ledna 2010 do naší rodiny přibyla Ada. Je to černá fenka Flat coated retrievera. Od doby co je Ada s námi doma, je život pro Beátku veselejší a spokojenější. Ada je pro Beátku veliký přítel a hlavně šikovný společník. Pomáhá s otvíráním dveří, nošením předmětů a také s vyslékáním oblečení, které má Beátka na sobě. Ze všeho nejvíc má Beátka ráda její olizování na puse, na dlaních a na nožičkách, kdy dochází k uvolňování svalového napětí. Součástí logopedického cvičení je masírování patra a úst, ale Ada toto všechno zvládá přirozeněji a o to účinněji. Beátka začíná totiž více mluvit, což je pro nás vždy zázrak. Ale nesmíme zapomenout i na hry, kdy Ada nosí Beátce různé předměty a další a další jejich společné aktivity v neposlední řadě i jejich společné procházky.

Věříme, že ADA je tu s námi spokojená. Samozřejmě bylo zapotřebí nějakých menších změn v chodu naší domácnosti a životosprávy, ať už jde o venčení nebo pořízení většího auta atd. Ale v porovnání toho, co Ada dává Beátce to jsou pouze maličkosti.

Ada je hlavně velký pracant. Tomu nejvíce vděčíme rodině Tomášů, kteří Adu naučili a vycvičili všemu potřebnému, abychom s její pomocí pomohli zvládnout život naší dcery, i celé naší rodiny, ale také sponzorům, kteří financovali její výcvik.“

11) Vojtík Svoboda Honza

Vojtík Svoboda má 6 let. Bydlí v Zubří na Vysočině a chodí do běžné mateřské školy s asistentkou. Vojta se narodil s ortopedickou vadou nožek a postupně se přidávaly další diagnózy a opoždění psychomotorického vývoje. Nejzávažnější poruchou, se kterou se potýká, je výrazně vážnoucí expresivní složka řeči, tzn., že přestože dobře rozumí a chtěl by se vyjadřovat, nedokáže mluvit. Má horší koordinaci pohybů a s tím souvisí i zhoršená jemná motorika.

„O asistenčního psa pro Vojtíka jsme požádali asi před dvěma lety. Představovali jsme si, že by v něm získal správněnou duši, psího kamaráda, o kterého by se staral, který by ho třeba i “rozmluvil“ a postupem času by se s jeho pomocí stal samostatnějším.

V polovině ledna 2010 jsme se jeli seznámit s Honzou a po čtyřech dnech jsme si ho mohli vzít domů, protože Honza už je zkušeným asistentem, který jen změnil klienta. Honza si rychle zvykl, bylo vidět, že touží opět po „své“ rodině. Vojtíka doprovází do školky, dělá mu polštář, podává věci. Vojta chystá Honzovi krmení, dává mu povely, češe ho a učí se ho vodit na vodítku. Moc rád si nechává od Honzy umývat ruce a Honzovi dává z ruky odměny - do té doby Vojtík nechtěl nikomu dát nic do pusy. Zlepšila se mu jemná motorika, dostává do rukou větší cit. Honza byl s námi i na třítydenním pobytu v dětské léčebně v Boskovicích, kde do té doby žádnou zkušenost s asistenčním psem neměli. Moc se nám tam líbilo a Honza tam udělal všem psím asistentům výbornou reputaci.

S Honzou se stále sžíváme a je pro nás opravdu šikovným společníkem.“

12) Matěj Moch a Pěta

Matějovi je 17.let, je postižen DMO a je z Kravař.

„V Pětovi jsem našel především kamaráda (společníka) kterých u mého postižení moc nemám. Chodím sice do školy, kde jsou kamarádi s takovým postižením jako já, ale doma jsem především jenom s mamkou. Mám sice brácha Vaška, který už vyrostl a má svoje kamarády.

Pěta mi dělá společnost celý den, pomáhá mi se svlékáním, podává věci a jejich hodně, protože mi často něco padá. Otevírá dveře, když mě mamka veze na vozíku, doprovází mě do školy. Odpoledne se mnou polohuje a zahřívá nohy, které jsem měl vždycky studené a ztuhlé. Od té doby, co je se mnou jsem ještě neměl epil. záchvat. Je to velký pokrok a jsem šťastný, že ho mám. Moc děkuji všem, co se o to zasloužili.“ Matěj s rodinou

-PT-

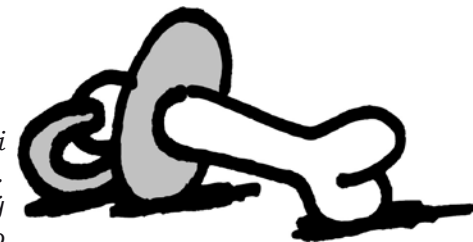
DĚKUJEME VŠEM NAŠIM DONÁTORŮM A PARTNERŮM ZA PODPORU.

KOMENTÁŘE ÚČASTNÍKŮ PROMOCE...

Ohlasy na promoci od vychovatelů:

Šárka a Martin Jirsákoví s Candy

„Promoce se nám moc líbila! Pěkně jsme si pobřeželi a rádi jsme opět viděli Vickiho. Rádi jsme viděli, že už je z něj dospělý a zodpovědný chlap. Žádný trouba, nebo puberták. Rádi bychom touto cestou opravdu moc poděkovali cvičitelům! Teprve oni udělali z poslušného pejska (v případě Vickiho spíš relativně poslušného),



psa asistenčního. Teprve oni vytvořili z pěkného kusu dřeva krásnou sochu. (Ne že by Vicki byl „dřevo“... Děkujeme!

Následný žraut a posezení bylo také velice příjemné. Bylo spousta času popovídat si ostatními předvychovateli, což je vždy příjemné, milé a inspirativní, ale bylo i velmi zajímavé a užitečné, popovídat si s klienty.

V neděli ráno bylo přezkoušení už jen kratší než obvykle (i tak jsme byli, myslím, že všichni, včetně psů, už unavení). Ale musím říci, že jsem z něj osobně měl velkou radost. Nejen díky Candy (budoucí psi asistentka), která je šikovná a pěkně se učí, ale i z ostatních jsem měl radost. Myslím, že je vidět, že mnozí již mají v pořadí několikáté štěně a zkušenosti s předešlým/předešlými štěňaty se zúročují. Každé štěně je jiné, musí se na něj trochu jinak, ale i tak jsou v předvýchově patrné nabyté zkušenosti na každém štěněti.“

Jana, Ladík a Roky Prudký - „Hani, rádi bychom Tobě i celému realizačnímu týmu poděkovali za nádherné odpoledne. Láďa to zhodnotil mj. i slovy: připadal jsem si jako na dovolené... Určitě k tomu přispěl i pan Čep, vychovatel Rokyho, díky kterému jsme mohli cestu do Třemošné i zpátky do Brna absolvovat s ním v jeho autě. Roky se po návratu domů najedl, napil a ulehl znaven vedle Láďovy postele a Ladík si vedle sebe na stolku rozbalil výslužku a pochutnával si. Byl sice hodně unavený, ale maximálně šťastný.

Posílám veliké poděkování za krásné chvíle a jménem Rokyho, Ladíka, i jménem svým přeju Pomocným tlapkám hodně šikovných pejsků, kteří přinesou lásku, radost a pomocnou ruku novým pánečkům, ale i jejich rodinám.“

Jak jsme již avizovali v minulém čísle, následující řádky jsou věnovány 9. konferenci ADEu v Chorvatském Umagu. Za Pomocné tlapky se zúčastnil Ladislav Metelka, kterému tímto děkujeme nejen za účast, ale také za následující příspěvek. -pozn. red-

9. KONFERENCE ADEU

Umag, Chorvatsko, 25. - 27. 9. 2009

Konference se zúčastnilo přibližně sto účastníků, zastupujících kolem 40 organizací asi z 20 zemí, včetně vedení Assistance Dogs Europe, prezidenta ADI Petera Gorbanga a dalších zástupců vedení ADI a prezidenta vznikající organizace Australia and New Zealand Assistance Dogs Richarda Lorda. Přítomno bylo také asi 20 asistenčních psů, kteří reprezentovali všechny možné věkové a pracovní skupiny psů, od mladých psů v předvýchově a výcviku, přes pracující vodící a asistenční psy, až po seniory, již vyřazené z aktivní služby.

Úvodem konference shrnul Peter Gorbang, prezident ADI, současný stav využívání asistenčních psů ve světě. V ADI a jí podřízených kontinentálních organizacích (ADEu - Assistance Dogs Europe, ADINA - Assistance Dogs

International North America a ANZAD - Australia and New Zealand Assistance Dogs) je v současné době registrováno asi 160 organizací, které ročně vycvičí více než 3500 nových asistenčních psů a celkový počet pracujících asistenčních psů se odhaduje na 24 tisíc. ADI i ADEu v poslední době těsně spolupracují s IGDF a snaží se řešit řadu otázek společně (např. přístupová práva). IGDF má ve světě velkou prestiž (tu si ADI a ADEu budou muset ještě vybojovat), ADI má však po reorganizaci daleko lepší a funkčnější strukturu (celosvětová „zastřešující“ ADI a jednotlivé kontinentální nebo regionální organizace - ADEu, ADINA, ANZAD a vzniknou další v jižní Americe, Asii a Africe). IGDF uvažuje o reorganizaci na podobnou strukturu, jakou má ADI a v dlouhodobém výhledu je i možnost sloučení IGDF s ADI. Naopak se uvažuje o oddělení aktivit, spojených s AAA/AEE/AAT programy do samostatné organizace, tedy podobný krok, jaký udělaly Pomocné tlapky oddělením canisterapie.

Součástí konference bylo i několik krátkých workshopů. Velice zajímavý byl třeba workshop na téma Analýza pohybu psa. Vedl ho zkušený cvičitel Marcel Nijland z Holandska. Jako figuranti mu posloužili přímo psi, kteří se zúčastnili konference. Marcel ukazoval různé odlišnosti a problémy v pohybu psů při chůzi nebo klusu, při postoji a podobně, včetně způsobu hodnocení. Byl získán i formulář, který se pro toto hodnocení používá v Holandsku.

V další části se projednávala přístupová práva asistenčních psů v jednotlivých zemích. ADEu se snaží vydat jakousi příručku, ve které by byla tato práva shrnuta pro jednotlivé státy tak, aby každý, kdo jede do zahraničí s asistenčním psem, měl přehled o svých přístupových právech a o podmínkách přístupu v cizině. Pro přípravu této příručky (po vzoru podobné příručky z USA) bude nutné přeložit řadu termínů do řady národních jazyků. Byli jsme požádáni o spolupráci při překladech do češtiny, což budu schopen (ve spolupráci s Elmou Burg) zajistit.

Na poslední dopoledne konference zbyla dvě témata. Prvním byly akreditace organizací. Do konce roku 2010 musí každá členská organizace projít akreditací ADEu. Elma Burg poprosila, aby se organizace hlásily spíše na 1. pololetí 2010, ve 2. pololetí asi bude zájemců až moc a je otázka, jestli to ADEu stihne všechno zkoordinovat. Několikrát upozornila, že cílem akreditací není organizace „potopit“, ale pomoci jim k dosažení potřebných standardů. Komisaři budou hodnotit organizace podle dotazníku, který je k dispozici na stránkách ADEu (byl již pro Pomocné tlapky přeložen do češtiny).

V případě, že organizace v některém bodě nevyhoví, je několik možností:

- Pokud lze závadu odstranit na místě, lze to udělat a bod je pak hodnocen jako splněný.
- Pokud nelze odstranit na místě, ale je možné splnění dodatečně dokladovat např. fotodokumentací, lze po odstranění závady takto doložit splnění daného bodu a ten je pak dodatečně uznán za splněný.
- Pokud je k doložení splnění daného bodu nutná osobní návštěva

akreditačního komisaře, je vyslán už jen jeden na krátkou návštěvu.

- Při opakované návštěvě platí zásada, že komisař už nehodnotí věci, které byly při první akreditační návštěvě označeny jako splněné, kontroluje pouze splnění těch bodů, které při první návštěvě splněné nebyly.

ADEu respektuje a bude respektovat různé odlišnosti a zvláštnosti jednotlivých organizací. Důležité je, aby činnost organizace byla v souladu se základními cíli a standardy ADEu (neziskovost, etika, ...) a aby byla v souladu s místními zákony a právními normami daného státu. Zájemci o akreditaci musí nejprve napsat Elmě Burg do ADEu a požádat o zaslání akreditačních papírů, včetně žádosti o akreditaci.

Vyplněná žádost se spolu s příslušnými papíry odešle na ADEu (seznam nutných dokladů je k dispozici na webových stránkách ADEu a byl rozdáván v tištěné formě i na konferenci). Materiály není třeba překládat do angličtiny, stačí česká verze a k ní připojit stručnou poznámku, o čem ten dokument je. ADEu preferuje zaslání těchto materiálů elektronicky, aby mohly být předány akreditačním komisařům. Ti totiž mohou při samotné akreditaci zkontrolovat shodu zasláných materiálů s tištěnými materiály, které má k dispozici organizace.

Pokud jsou tyto papíry shledány jako kompletní, organizace zašle na účet ADEu poplatek 650 Euro. Ten zahrnuje náklady na cestovné a ubytování pro 2 komisaře, jejich diety a přiměřenou odměnu. Vzhledem k tomu, že vztahy mezi organizacemi v rámci jednoho státu bývají „různé“, platí zásada, že oba komisaři jsou ze zahraničí, akreditaci tedy nebude provádět zástupce jiné organizace z daného státu.

Po zaslání 650 Euro lze již dohodnout termín samotné akreditace. Při akreditaci je třeba, aby byli k dispozici cvičitelé, management organizace (i dozorčí a správní rada), komisaři budou chtít vidět nebo telefonicky kontaktovat několik klientů nebo i převychovatelů štěňat, budou chtít vidět dokumentaci organizace i náhodně zvolených psů, veškeré prostory, kde probíhá výcvik, secvičování apod., kde jsou psi ustájeni, mohou chtít kontaktovat i veterináře, který s organizací spolupracuje. Je důležité zajistit, aby v době akreditace byli tito lidé připraveni a byli k dispozici pro případné dotazy, krátký pohovor s komisaři apod. Cílem je projít celý proces přípravy psa a klienta a zásadní psané dokumenty organizace. Pokud ale bude zrovna probíhat výcvik nebo secvičování, mají komisaři právo pouze pasivně sledovat, nesmějí do toho nijak sami zasahovat.

Dlouhodobým cílem pak je, aby každý stát měl asi 1-2 akreditační komisaře, kteří budou moci provádět akreditace zahraničních organizací. K tomu ale nutně musí absolvovat speciální kurs akreditačních komisařů v ADEu.



Zmíněn byl i postup při vyhodnocování zápisů akreditačních komisařů: pokud komisaři dojdou k závěru, že organizace splnila podmínky, je tento závěr předán akreditační komisi ADEu a ta, pokud souhlasí, vydá pozitivní akreditační rozhodnutí. Pokud ale dojdou k závěru, že organizace podmínky nesplnila, automaticky se veškeré materiály odesílají „nadřízené“ akreditační komisi ADI, která s definitivní platností rozhodne. Může rozhodnout i tak, že organizace podle ní podmínky splnila, v tom případě je ADEu povinna vydat pozitivní akreditační rozhodnutí.

Při negativním stanovisku ADEu zde tedy existuje princip automatického odvolání se k „nadřízené“ akreditační komisi ADI. Pokud i akreditační komise ADI dojde k závěru, že organizace nesplnila podmínky, je vydáno negativní rozhodnutí a organizace dostane čas (většinou 3-6 měsíců) na nápravu. Způsob kontroly, zda organizace udělala nápravu, pak záleží na povaze těch věcí, jak bylo uvedeno výše, lze buď jasně doložit třeba zasláním potvrzení, fotodokumentací apod., nebo je vyslán jeden komisař na krátkou návštěvu, při které již kontroluje pouze splnění těch bodů, které nebyly splněny v rámci prvního akreditačního řízení.

Akreditace má platnost 5 let, před uplynutím této doby je nutné absolvovat akreditaci znovu.

Závěrem bylo zdůrazněno, že v případě nejasností, pochybností apod. je nejlépe kontaktovat Elmu Burg, která poradí.

Z položených dotazů bylo jasné, že řada organizací pracuje ještě daleko méně standardním způsobem, než Pomocné tlapy. Jedna organizace např. sama vůbec necvičí psy, ale kupuje je už vycvičené od cvičitelů (se kterými ani nemá žádný kontrakt). Cvičitelé sami nakupují štěňata, zajišťují předvýchovu a výcvik apod. a pak vycvičeného psa organizaci prodají. Organizace pouze „páruje“ klienta a psa, zajistí secvičení a následnou péči. Elma Burg sdělila, že ani toto není problém, pokud cena za vycvičeného psa zahrnuje pouze doložené náklady plus přiměřenou odměnu (mzdu) cvičitele, a pokud cvičitelé odvádějí sociální a zdravotní pojištění podle předpisů daného státu.

Druhým tématem pak byly nové způsoby využití psů. Ve Velké Británii vznikla organizace s názvem Cancer and Bio-detection Dogs. Už dlouho je známo, že cvičení psi např. dokážou čichem rozlišit zhoubný kožní melanom od neškodného mateřského znaménka. Dokážou ale také např. ze vzorku moči zjistit rakovinu močového měchýře, a to již ve fázi, kdy ji běžně používané lékařské postupy ještě zjistit nedokážou. Včasná diagnóza je pro úspěšnost i cenu léčby rozhodující a psi dokážou tuto diagnostiku relativně velmi levně a spolehlivě (úspěšnost nad 95%). Další možnosti jsou třeba psi pro detekci hypoglykemie u diabetiků, u kterých obsah cukru v krvi nekontrolovatelně a rychle kolísá. Ve výcviku je i první pes pro lidi, trpící Addisonovou chorobou, což je spojeno s nebezpečně nízkými hladinami kortisolu v organismu. U psů, kteří varují před epileptickými záchvaty, se zase prokázalo, že u lidí, kteří takového psa mají, s postupem času zpravidla výrazně klesá četnost a intenzita záchvatů. Tito psi tedy zároveň i léčí, i když dosud není jasné, jak to

vlastně dělají. Další možnosti využití psů při signalizaci nebezpečných zdravotních stavů klienta nebo k detekci různých chorob se studují a v této oblasti lze do budoucna očekávat další možnosti.

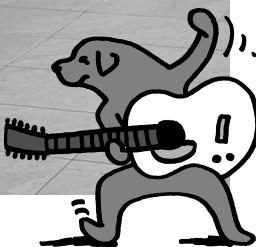
Ladislav Metelka

OTEVÍRÁNÍ NOVÉ Pobočky KOOPERATIVY NA LETIŠTI

Praha Ruzyně 29. 10. 2009. Tento den jsme se spolu s vedením Pomocných tlapek, trenéry a dalšími klienty, v rámci spolupráce s pojišťovnou Kooperativa a.s., zúčastnili otevření nové pobočky pojišťovny Kooperativa na našem největším letišti, Ruzyni.



Ukázka práce asistenční fenky Wally



Po úvodním slovu ředitele pojišťovny Ing. Martina Diviše a ředitele letiště Ing. Miroslava Dvořáka došlo k představení pobočky. Následovala prezentace Tlapek s ukázkami dovedností našich psích asistentů. Po symbolickém pokřtění pobočky a vystoupení skupiny Čechomor jsme byli pozváni k malému občerstvení, došlo i na velký dort s logem Kooperativy a symboly letiště s letadélky.

Poté se nás ujala PR managerka letiště paní Pavlína Hájková, která nám domluvila exkurzi na letišti nízkopodlažním autousem. Bez problému jsme s vozíky i s hafany nastoupili do přistaveného autobusu a pak přišel vrcholný zážitek, obhlídka letiště. Projeli jsme přísně střeženou branou, vjezdem na

plochu a při okružní jízdě poslouchali zajímavý výklad paní z komunikace Hany van der Hoeven a pána z dopravy Tomáše Blodka.

Prohlídka se zastávkou nedaleko runwaye, byla zážitkem, na který se nedá zapomenout. A to nemluvě o spoustě načerpaných informací o chodu letišti. Tímto moc děkuji Pojišťovně Kooperativa a.s., již jmenovaným lidem z letiště Praha i Pomocným tlapkám za všechny, kteří se akce zúčastnili.

-KB-

ZÁKAZ VSTUPU VODICÍCH A ASISTENČNÍCH PSŮ DO VEŘEJNÝCH PROSTOR MŮŽE BÝT DISKRIMINACÍ !

Zdroj: <http://www.helpnet.cz/aktualne> 13. 8. 2010

„Veřejné prostory musí být přístupné osobám se zdravotním postižením a stejně tak musí mít postižení zajištěn přístup ke všem činnostem, které mohou vykonávat osoby bez postižení. Proto je třeba respektovat i zvláštní status asistenčních a vodících psů,“ uvádí se v Doporučení veřejného ochránce práv pro přístup vodících a asistenčních psů do veřejných prostor, které vydala 10. srpna 2010 zástupkyně veřejného ochránce práv Jitka Seitlová.

Jestliže je k tomu nezbytné vytvářet pro ně specifické podmínky, nejedná se o tzv. pozitivní diskriminaci, protože lidé se zdravotním postižením nejsou zvýhodňováni, pouze jsou vyrovnávány jejich nevýhody. Nezohlednění specifických potřeb naopak vede k nepřijatelné diskriminaci.

V praxi je omezování vstupu psů do budov a dalších veřejných prostor velmi rozšířené a nerozlišuje se přitom, jestli se jedná o běžného společníka nebo o speciálně vycvičeného psa doprovázejícího zdravotně postiženého. Zamezení vstupu psům pak fakticky znamená zamezení vstupu i osobě se zdravotním postižením.

Zástupkyně ochránce v této souvislosti upozorňuje, že právní úprava týkající se problematiky psů se speciálním výcvikem je roztržštěná, nekompletní a nedostačující. V řadě případů se omezuje pouze na vodící psy pro nevidomé a nebere v úvahu existenci asistenčních psů doprovázejících osoby s jiným těžkým zdravotním postižením, u nichž je nezbytnost takového doprovodu indikována. Podle zástupkyně ochránce je nezbytné předložit novou právní úpravu, která by definovala kritéria výcviku a označení vodících a asistenčních psů, a rovněž by měly být jednoznačně upraveny podmínky pro stanovení míst, do nichž nelze odeprít přístup osobě v doprovodu speciálně vycvičeného psa.

Vodící a asistenční pes je součástí zdravotně postiženého

Speciálně vycvičený pes nahrazuje pomoc druhých osob a musí být chápán jako nepostradatelná součást postiženého. Fakticky je kompenzační pomůckou, stejně jako např. invalidní vozík nebo protéza, protože postiženým umožňuje volný pohyb, samostatnost a mobilitu. Jestliže není z obecného zákazu vstupu zvířat do veřejných prostor připuštěna výjimka pro asistenční

a vodící psy, může jít o nepřímou diskriminaci z důvodu zdravotního postižení, která je v rozporu jak s antidiskriminačním zákonem, tak i dalšími předpisy, Listinou základních práv a svobod, evropským právem a mezinárodními úmluvami.

Pes vycvičený k doprovodu osob se zdravotním postižením by měl být z veřejných prostor vylučován pouze v objektivně odůvodněných případech.

V ČR chybí kontrola výcviku i jednotné značení psů

Přestože se na výcvik asistenčních a vodících psů vynakládají v ČR nemalé prostředky, nejsou jeho obsah a kritéria definovány žádným obecně závazným předpisem a jde o volnou živnost. Není zde žádný nezávislý kontrolní orgán, který by hodnotil kvalitu výcviku ani odbornou způsobilost cvičitelů.

Stejně tak chybí jednotné označování speciálně vycvičených psů, z něhož by bylo na první pohled zřejmé, o jakého psa se jedná. Bylo by také vhodné, kdyby se osoba, která má psa se speciálním výcvikem v držení, mohla prokázat průkazem dokládajícím status psa. Zdravotně postiženým by takové značení usnadnilo přístup do veřejných prostor a pomáhalo zamezit diskriminaci.

Podle zástupkyně ochránce je taková právní úprava nezbytným předpokladem nekonfliktního naplňování práva na rovné zacházení.

Přístup do budov úřadů a soudů

Správní orgány jsou mj. povinny respektovat právo občanů na účast na politickém a veřejném životě na nediskriminačním principu. Proto musí zajistit zdravotně postiženým takové podmínky, aby se mohli účastnit správního řízení, mohli realizovat své volební právo apod.

Pokud znemožní přístup vodících a asistenčních psů do budovy soud, omezuje tím postižené v přístupu ke spravedlnosti a upírá jim právo na soudní ochranu. Zástupkyně ochránce v této souvislosti upozorňuje, že problém mnohdy způsobuje nedostatečně informovaná justiční stráž, která má pravomoc zajistit omezení vstupu do budovy soudu.

Ani zdravotnická zařízení nemohou obecně zakázat vstup psů

Právo na zdraví je jedním ze základních práv a přístup ke zdravotnictví musí být zajištěn na nediskriminačním principu. Nerovné zacházení z důvodu zdravotního postižení, je ve zdravotnictví zakázáno. Jestliže jsou však z přístupu do zdravotnického zařízení vyloučeni vodící a asistenční psi, může to vést k nepřímé diskriminaci osob se zdravotním postižením.

Každé omezení, které nepřímou diskriminuje určité osoby, je možné pouze tehdy, pokud je odůvodněno legitimním cílem a zvolené prostředky jsou přiměřené a nezbytné. Podle zástupkyně ochránce není možné paušálně vztáhnout zákaz vstupu psů z důvodů hygienických a epidemiologických opatření na všechny prostory zdravotnického zařízení. Zdravotnická zařízení by proto měla určit, kam asistenční a vodící pes vstupovat může a kde jeho

přítomnost s ohledem např. na hygienické požadavky není možné.

Vyloučení psů ze škol musí být řešeno individuálně

Právo na vzdělání je rovněž jedním ze základních práv a zdravotní postižení nesmí být důvodem k diskriminaci. Obecný zákaz přístupu psů do budov škol však může takové omezení přístupu ke vzdělání představovat. Tyto situace je třeba řešit individuálně a s ohledem na konkrétní okolnosti a rizika. K zakazu by se mělo přistoupit až tehdy, když není možné jiné řešení. Podle zástupkyně ochránce je třeba tato pravidla uplatňovat nejen ve školách, ale i v zařízeních, která např. slouží ke vzdělávání a zvyšování kvalifikace dospělých. Zde se totiž právo na vzdělání setkává s právem na zaměstnání, kde je diskriminace zakázána přímo antidiskriminačním zákonem.

Přeprava psů v dopravních prostředcích

Do dopravních prostředků mají psi obecně přístup za podmínky, že mají náhubek. Vyhláška o přepravním řádu pro veřejnou drážní a silniční osobní dopravu uvádí jako výjimku z této podmínky pouze vodícího psa nevidomých osob. Toto opatření však omezuje asistenční psy, jejichž úkolem je mj. podávat postiženému předměty, což s náhubkem nelze.

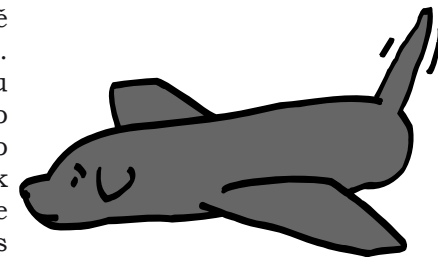
Nedostatečné proškolení řidičů vede v praxi k nedorozuměním, kdy řidič trvá na náhubku a zdravotně postiženému se psem tak znemožňuje využívat dopravy. Výraznou pomocí by bylo již zmíněné jednotné a viditelné označování asistenčních a vodících psů např. speciálním signálním postrojem, aby bylo řidičům dopravních prostředků na první pohled jasné, že se jedná o psa se speciálním výcvikem.

Obecně v přepravě platí, že vodící pes je dopravován bezplatně a má ve veřejných dopravních prostředcích vyhrazeno místo. Asistenční pes vycvičený pro doprovod osob s jiným než zrakovým postižením má sice stejnou povahu a roli, ale právní úprava na něj nepamatuje. Bezplatná přeprava asistenčních psů je podle zástupkyně ochránce realizací práva na rovné zacházení.

Přístup do prodejen, restaurací a dalších zařízení

Změnou vyhlášky o hygienických požadavcích na prodej potravin z roku 2002 bylo zrušeno ustanovení, které výslovně povolovalo vstup osobám se zdravotním postižením v doprovodu vodícího či asistenčního psa do prodejen. Pokud prodejna obecně zamezí vstup speciálně vycvičeným psům, může se dopouštět nepřijatelné nepřímé diskriminace v přístupu ke službám.

Volný přístup postižených s vodícími či asistenčními psy by měl být obecně uplatňován i v dalších zařízeních a prostorách, kde jsou poskytovány rekreační služby a rovněž do kulturních zařízení, včetně zoologických zahrad.



Samozřejmostí musí být i přístup do bank, pojišťoven, na pošty, do kanceláří advokátů, účetních apod.

S ohledem na zvláštní status vodičích a asistenčních psů není např. možné vyžadovat za takového psa zvláštní poplatky, vstupné či úhradu ubytování v hotelu. Tím by došlo ke znevýhodňování osob se zdravotním pojištěním oproti osobám bez postižení, a tedy k diskriminaci v přístupu ke službám.

Veřejný ochránce práv

... SE PSEM DO ŠKOLY, LÁZNÍ ...

Zde Vás seznámíme s problémy přístupu do škol, veřejných prostor a jiných institucí např. lázní. Přinášíme kladné, ale i záporné ohlasy na pobyt asistáka.

ZKUŠENOST S NÁSTUPEM DO ŠKOLY SE PSEM

Moje dcera Ivanka dostala asistenčního psa Beni tři dny před koncem školního roku. Bylo to období, kdy končila docházku 6. třídy na jedné škole a do 7. třídy přecházela na jinou. Vcelku jsme se obě těšily. Nová škola byla pro nás dopravně jednodušší, protože se stále snažíme jezdit autobusem a navíc vedle školy je bazén, takže jsem se domnívala, že budeme chodit několikrát týdně plavat alespoň na půl hodiny.

V přípravném školním týdnu, tedy vlastně ještě o prázdninách, jsem zašla za panem ředitelem Mgr. Pavlem Tomášem do 6. ZŠ Cheb, abych mu sdělila, že Ivanka má asistenčního psa. A bohužel, tvrdě jsem narazila. Pan ředitel mi sdělil, že asistenční pes do školy nepatří, že nestrpí, aby pes běhal po škole a dělal někde loužičky...Velmi jsem se snažila, abych mu celou situaci vysvětlila, o nástup do této školy jsem usilovala, ovšem diskuse nebyla připuštěna. Co nejvíc mě udivilo, byla nepřístupnost pana ředitele a doufám, že zde použiji správná slova, bylo to takové opojení mocí, když mi na otázku co mám dělat se psem, když Ivana půjde do školy a já jako asistentka s ní, sdělil, že je to moje věc.

Ano, musím přiznat, je to moje věc a proto jsem si ještě ten den domluvila schůzku s jiným ředitelem - Mgr. Pavlem Černým ze 3. ZŠ Cheb. Přestože je tento ředitel mladší a v této funkci právě začínající, vyšel mi vstříc a dovolil mi, abych mu celou věc vysvětlila a přiblížila. Nakonec jsme se dohodli a Ivana, pes Beni i já, jako asistentka, nastupujeme od 1. září právě do této školy, tedy úplně jinam, než jsem si myslela.

Panu řediteli Mgr. Pavlu Černému velice děkuji a má moji úctu a obdiv, protože se nezalekl rychle řešit otázku integrace tělesně postiženého dítěte s asistenčním psem do školy.

Na závěr bych chtěla říct, že má smysl bojovat za to, co si myslíme, že je správné, a když nás někdo odněkud „vyhodí dveřmi“, měli bychom jinam „vlézt oknem“. Vyplatí se vydržet.

Bc. Ivana Řeřichová

Pozn.: Pana ředitele Mgr. Pavla Tomáše ze 6. ZŠ v Chebu jsme kontaktovali emailem. Kromě vysvětlení jaký pes by doprovázel Ivanku do školy, jsem mu nabídla setkání, vysvětlit mu osobně především přínos přítomnosti asist. psa nejen pro dítě, ale pro celou třídu. Pan ředitel ani neodepsal. I s takovým jednáním se setkáme nejen my, ale především klienti. Je velice milé, když natrefíme na člověka, který neznámé neodmítá.

Děkujeme panu řediteli Mgr. Pavlu Černému ze 3. ZŠ Cheb za šanci. Věřím, že Beni i s Ivkou budou ukázkovými žákyňemi.

Hana Pírnarová 31. 8. 2010

ZAČÁTEK ŠKOLNÍHO ROKU

O prázdninách jsme s maminkou byly na mojí budoucí střední škole, abychom se domluvily s vedením školy a profesorským sborem, co a jak bude probíhat. Když paní učitelky viděly Vampy tak byly překvapeny, jak je hodná a poslouchá. Hned se zeptaly, zda bude Vampy chodit se mnou do školy, že by to velmi uvítaly a bylo by to velmi přínosné pro studenty, protože v budoucnosti budou pracovat v oblasti veřejné správy. Mě a mamku tento dotaz příjemně překvapil a hned jsme přítomným vysvětlili, jak je potřeba se k asistenčnímu psu chovat. Když nastal první školní den, vyrazily jsme s Vampy do školy. Vampynka si hezky lehla vedle lavice a celou hodinu tam klidně ležela. Hned první hodinu přišla výchovná poradkyně, aby spolužákům řekla, že se po škole budu pohybovat s Vampynkou a že ji nesmí hladit ani krmit. Od té doby chodíme spolu do školy pravidelně, všichni ji mají rádi a respektují pravidla chování k ní. Vampynka si o hodinách spokojeně spí, ale když mi něco upadne, tak mi to hned podá. Ve škole se nám líbí a jsem rády, že můžeme chodit spolu.

Jana Zitová a Vampy

DOPIS TŘÍDNÍ UČITELKY

„...jmenuji se Gabriela Hufeislová a jsem třídní učitelkou druhého ročníku obchodní akademie ve Stříbře. Studentkou tohoto ročníku je Lucka Adamová a její Elza. To znamená, že naše třída čítající 27 studentů je doplněna o jednu studentku nestudentku, fenku labradorského retrievera. Ráda bych vám napsala, že toto doplnění neprovází žádné problémy, ale jako každá odlišnost od normálu s sebou přirozeně přináší jisté potíže, tak také u nás se nějaké objevily. K jejich překonání, myslím, stačilo zdůraznění a uvědomění si, že Lucka s Elzou k sobě neoddělitelně patří, a pokud chceme Lucce umožnit studium na naší škole, v naší třídě, pak takové nepodstatnosti, jako že je pes někdy cítit a líná, musejí jít stranou. Toto si musejí uvědomit nejen spolužáci, ale také vyučující, uklízečky i ostatní zaměstnanci školy. Prioritou musí být Lucka, její psychická pohoda, která jde ruku v ruce s Elzou. Pozitiv má toto soužití rozhodně více, počínaje možností venčení, které v sobě skýtá příležitost

nerušeného a beztrestného kouření, přes možnost kdykoli se pomazlit se vždy připravenou a dobře naladěnou Elzou, a konče jejím srdečným zdravením každého vyučujícího bez ohledu na to, jaký předmět vyučuje, nebo zda se právě chystá zadat písemku. Pro mne osobně znamená Lucku s Elzou potkat, lepší den mít. Děkuji za možnost se s nimi potkávat.“

Mgr. Gabriela Hufeislová, Říjen 2010

VINNY V LÁZNÍCH ČELADNÁ

„Vinny mi na procedurách pomáhá se svlékáním v průběhu procedury mne sleduje nebo spí. Při odchodu podává tašku, vodítko. Jsem moc rád, že tady může být se mnou!“



Reakce na přítomnost Vinnyho v lázních v Čeladné byly pozitivní a to jak ze strany pacientů tak i personálu.

Pro personál v léčebném domě Polárka nebyla přítomnost psa s pacientem novinkou, protože v minulosti už tam měli vodícího pejska. Sestřička, ke které mě Vinny doprovázel na Lymfoven, Vinnyho moc chválila jak je hodný a klidný a říkala, že takového pejska si člověk může vzít opravdu všude a byla nadšena, když mi Vinny podal klíče, které mi při odchodu upadly.

Vinny mě doprovázel i k vířivkám, kde mi pomohl se svlékáním, což se moc líbilo jedné pacientce, která obdivovala Vinnyho jak mi dokáže pomoci a byla velice ráda, že to viděla v reálu, protože do té doby znala asistenční pejsky jen z televize. Vinny v průběhu doby, kdy jsem měl ruce nebo nohy ve vířivce, ležel vedle vířivky a čekal, až si pro něho přijdu. Pacienti byli překvapeni, že Vinny vůbec neštěká a říkali, že o něm ani neví.

Další z procedur, na kterou mě Vinny doprovázel, bylo individuální cvičení a když jsem při posledním cvičení říkal fyzioterapeutovi, který se mnou cvičil, že jsem velmi rád, že se mnou mohl pobyt v lázních absolvovat i Vinny. Bral to jako jasnou věc, že jsem tam byl s Vinnym, říkal, že by bylo blbé, kdyby nemohl tak skvěle vycvičený asistenční pes být se mnou, když patříme k sobě. Bez něj bych do lázní nejel!

*Marek Izaiáš a Vinny
odkaz na web lázní: www.brc.cz*

POBYT ASISTENČNÍHO PSA S KLIENTEM V ARPIDĚ

Arpida je centrum pro rehabilitaci osob se zdravotním postižením, pozn. red. Na jaře se na nás obrátila s prosbou o pomoc maminka Honzika Vaňka, který má od nás asistenčního psa Sonyho. Plánovali pobyt v Arpide, kam chtěli jet na rehabilitační pobyt spolu se Sonyem. Bohužel byli odmítnuti. Proto jsem oslovila pana ředitele Janovského o vstřícnost, aby přes nesouhlas byl tak laskav, a zkušebně za přesně daných podmínek a pravidel umožnil pobyt

tohoto týmu.

Klient byl obeznámen s pravidly, které bude muset při pobytu dodržovat (venčení na určeném místě, uklizení exkrementů, nevodění psa do jídelny - na pobytu jsou i alergičtí klienti, pes nedoprovází klienta na vodoléčbu a čeká na pokoji... atd.) pan ředitel měl právo vykázat Sonyho, při jakémkoliv problému, domů. Byla jsem velice vděčná, že to bylo umožněno. Chápu jeho obavy, a to šťastnější jsem za tuto zpětnou vazbu (níže), která mi po pobytu přišla.

Hana Pirnerová, ředitelka Pomocných tlapek

„Vážená paní ředitelko, na přání paní Vaňkové Vás informuji, že rehabilitační pobyt Honzika Vaňka + asistenčního psa proběhl v našem centru zcela bez problémů. Paní Vaňková respektovala bezesbýtku všechny pokyny z naší strany, spolupráce byla opravdu příkladná.“

*J. Jankovský, ředitel centra 11. 11. 2010
odkaz na web centra Arpida: www.arpida.cz*

LEGÁLNÍ JÍZDA PO DÁLNICI BEZ DÁLNIČNÍ ZNÁMKY ANEBO PO DÁLNICI BEZ POPLATKU

Ráda bych se s vámi podělila o získané informace, které by se mohly hodit. Mezi Policií ČR a celní správou ČR existuje dohoda, která je nad rámec zákona, že policisté a celníci nebudou při kontrolách pokutovat řidiče motorového vozidla, který nebude mít vozidlo opatřeno kupónem (tzv. dálniční známkou), jestliže předloží potvrzení, že osoba jí blízká, která požívá výhody osvobození od poplatku za užití dálnic a silnic pro motorová vozidla, je umístěna v některém zdravotnickém zařízení nebo zařízení sociální péče a uživatel vozidla pro ni jede nebo se od ní vrací.

Což v praxi znamená, že pokud vezete třeba dítě do lázní po dálnici, můžete se po ní bez dálniční známky také vrátit za splnění dvou podmínek:

1. Postižená osoba požívající výhody osvobození od poplatku musí být vaší osobou blízkou (pozn. osobu blízkou blíže definuje ust. § 116 zákona č. 40/1964 Sb., občanský zákoník, v platném znění)

2. Při kontrole musíte předložit potvrzení příslušného zdravotnického zařízení o tom, že osoba blízká je klientem (pacientem) takového zařízení. Obsah ani forma tohoto potvrzení není dána. Podle doporučení Policie ČR by mělo obsahovat informace o osobě, která je převážena, včetně čísla průkazu ZTP a potvrzení ze zařízení, kam byla osoba převážena.

V současné situaci je pro nás tato dohoda velmi přínosná. Vozím syna denně do stacionáře. Cesta po dálnici je časově kratší téměř o polovinu. Za dvě cesty během dne tak ušetříme asi hodinu čistého času, který můžu věnovat druhému synovi či dalším potřebným činnostem.

Přeji vám všem hodně šťastných kilometrů

Kateřina Obrová

Na dalších řádcích popisují klienti své zkušenosti z dovolené.

PUTOVÁNÍ S ASISTÁKEM - TENTOKRÁT PO BULHARSKU

Zdravíme všechny kolegy spolucestovatele s asistenčními pejsky a pokračujeme v našem putovacím seriálu - po Itálii, Egyptě, Chorvatsku, Maďarsku a Polsku jsme tentokrát vyrazili do Bulharska. K tomuto rozhodnutí nás vedla jednak finanční situace a pak okleštěná možnost termínu dovolené kvůli tatínkovým pracovním povinnostem, takže jsme volili zájezd last minute.

Využili jsme služeb pardubické cestovky a tak jsme poprvé letěli nikoliv z Prahy, ale z Pardubic. Už od prvních minut jsme nelitovali rozhodnutí, protože komunikace s cestovkou byla bezchybná, sami nahlásili letišti odlet vozičkáře, zjistili v hotelu možnost pobytu s fenou a bezbariérovost.

Cesta od nás do Pardubic sice trvá asi hodinu a půl, do Prahy jen půl, ale ta změna se vyplatila. Hned po příjezdu na letiště se nás ujali zaměstnanci, kteří na nás již čekali, ukázali nám parkovací místo, pomohli se zavazadly, přednostně nás odbavili. Žádný blázinec jako na Ruzyni, vše bylo pro nás připravené dopředu a všichni věděli, co mají dělat. Jen jsme museli na chvíli odvést fenku do jiné části letiště, protože přišel policejní pejsek očichat vozík, zda náš puberták nevecpal nějakou tu marjánku do koleček. Nicméně psovod si neodpustil po odvedení svého psa přijít obdivovat i toho našeho. Celým letišťem jsme prošli bez obtíží, je bezbariérové, včetně WC a baru, dokonce kvůli nám přijel městský autobus s nájezdovou rampou a odvezl nás k letadlu. Tam nastala jediná potíž - nemají zvedací plošinu, takže jsme synátora museli vynést po schodech - nicméně, abychom byli spravedliví, Láďa se bojí přenášení na letištní židli, takže to zůstalo na nás, jinak by se pánové z letiště postarali i o toto. Iris stála pod schody a hystericky štěkala, že by vyběhla schody za námi, to ji nenapadlo ani omylem. Takže ještě jedna cesta po schodech, tentokrát se psem v náručí. Ale třeba jsou vaši psi větší hrdinové než ta naše.

Let proběhl v pohodě, jen na počátku kapitán (zřejmě bojící se psů) trval na košíku, kde bychom ho vzali? Tak jsme to vyřešili Haltinou, což psa dost naštválo. Při vzletu byla trošku nervózní, ale když viděla, že normálně sedíme, tak se uklidnila a žebrala bagetu.

Při přistání v Burgasu už na nás čekalo auto s plošinou, tam nastoupila v klidu. Odbavení bylo rychlé a delegátka už čekala. Trošku otravný byl více než hodinový odsun do destinace, ale tady podotýkám, že naše volba menšího rybářského městečka Balčik na severu byla záměrná, protože nesnášíme ta rozparcelovaná letoviště, vlastně jsme s tím počítali. Nicméně mikrobuse frčel dobře a my pospávali až hotelu.

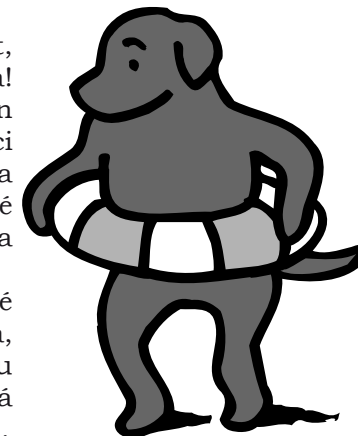
Hotel Lotos byl skutečně takřka bezbariérový, s výjimkou malých kovových prahů, které ale i Láďa přešel sám bez problémů. V hotelu byl i malý bazének. Co bychom ale vytkli, byla velikost pokoje. Pro člověka trvale upoutaného

na vozíku byl pohyb po místnosti, třeba otočit vozík, byla potíž, místa opravdu málo. Asi by se vyplatilo připlatit nějakou korunu a dopřát si apartmán. Vozík jsme „parkovali“ na balkónku a s holemi to už šlo a také sprcha byla prostorná. Je fakt, že nejsme příliš nároční, ubytování bylo jednoduché, ale standartní, čisté a personál vstřícný. Mnozí z hotelu chodili do hotelové jídelny, my si snídaně kupovali v supermarketu a jedli na pokoji, na obědy nebo večere chodili do libovolných restaurací, máme rádi změny a dokonce to vyšlo levněji. Úžasná je poloha hotelu, přímo na promenádě. Stačilo sjet kopeček od vchodu a jste na několikakilometrové promenádě. Je betonová, perfektně „sjízdná“. Podél celé jsou stánky, restaurace, bary, místa pro děti jako houpačky, trampolíny... a také malé plážičky. Velká veřejná pláž je na jednom konci promenády, ale tam jsme nechodili, v písku se nám špatně jede, neradi tam vidí psy a chodí tam dost lidí. My vyzkoušeli malou pláž na promenádě, měla pozvolný vstup do moře a byla vhodná i pro malé děti. Pak jsme ale objevili kouzlo mola (je jich několik) a chodili jen tam. Na molo se dojede vozíkem, některá mají schůdek nebo dva, jiná ne, ale chodí tam jen plavci, takže není předlídno a psa nikdo neřeší. Navíc Láďovi se lépe skáče rovnou do moře a zpět na molo jsme ho buď vytáhli za ruce, případně na některém molu byly schůdky.

Do centra jsme šli s vozíkem jen dvakrát, městečko je do kopce, byla to výborná posilovna! Když bylo něco potřeba, zaběhla jsem tam jen já s mladším Amirem. Ale hned na hlavní silnici staví mikrobuse do okolí, naloží i vozík, vše za minimální cenu, např. výlet do 40 km vzdálené Varny vyšel na naše asi na 50,- Kč za cestu, Láďa buď neplatil, nebo měl dětskou jízdenku.

Jeli jsme do již zmíněné Varny, Albeny, na Zlaté písky a do archeologického naleziště Kaliakra, které se také dá projet s vozíkem. Ve městečku je i úžasná botanická zahrada, kde se také dá vyhnout schodům, jen v letohrádku schody jsou.

A reakce na asistenčního psa? Bulhaři jsou vstřícní lidé, takže se nás neustále na něco ohledně ní ptali. Všude jsme s ní mohli vstoupit, nebyl problém ani v mikrobusech a v restauracích, většinou se hned ptali, zda jí mohou přinést vodu. Pravdou ale je, že někteří lidé na promenádě se nám obloukem vyhnuli, ale to nebyli jen Bulhaři. A s jedním problémem jsme se skutečně potkávali také tak jsme se jim ani nedivili - po ulicích se toulá dost psů a koček, tu a tam dostávají nažrat, psi jsou dokonce městskou správou odchyceni a očkovaní proti vzteklině (mají v uchu plastovou „náušničku“) a pak je vrátí na ulice. Naštěstí jsou plaší, ale občas jsme na ně museli dupnout nebo křiknout, aby nás přestali doprovázet, protože Iris vadili. Párkrát jsme zkusili jít na volno, protože Iris je zvyklá jít u nohy, ale nešlo to, protože všudypřítomné kočky nabourávaly její „morální bezúhonnost“.



Při návratu do ČR jsme byli na letišti v Burgasu opět středem zájmu a Iris sklidila potlesk od celníků poté, co jsme jim předvedli, jak naše dáma vzorně sama projde celní bránou na povel, přece jen je fajn, že umí poslechnout na „čekej“ a „poběž“.

Do letadla nás opět naložilo auto s plošinou, bez problému. Letěli jsme s jiným kapitánem, bylo to bez košíku a s podrbáním za ušima, dokonce piloti přišli i pro Láďu a vzali ho k nim do kabiny na kapitánovo sedadlo, čímž mu splnili dávný dětský sen. V Pardubicích jsme tedy zase psa i Láďu snesli z letadla, ale prý by se to mělo změnit, až seženou peníze na auto s plošinou. Odbavení opět v pohodě, ještě se i ptali, zda jsme byli spokojeni se servisem. Celkově shrnuto, dovolená byla v pohodě, nezažili jsme žádné výrazné problémy, moře bylo úžasné a co rozhodně mluví ve prospěch Bulharska proti jiným zemím, jsou ceny podobné a často i nižší, než u nás, hlavně u služeb např. večeře nebo oběd v restauraci pro 4 lidi cca 200 - 300 Kč podle typu jídla a množství, ceny jízdenek, vstupů. S přístupem psa do jakýchkoliv prostor nebyl problém, při objednávání zájezdu to chce dopředu upozornit cestovku, ona už to zařídí. Země je vhodná díky přístupu do moře i pro malé děti, kolem moře a hotelů je celá řada nabídek na různé činnosti a zábavu. Určitě se sem ještě podíváme.

Jana a Láďa a Iris Maksoudovi

SE SONYEM VE ŠPANĚLSKU



*Asistenční
pes Sony
v letadle*

Letos jsem podlehl tlaku rodiny a místo (mnou) milovaného Egypta jsme se vydali letecky do Španělska do letoviska Loret de Mar.

Letěli jsme Čedokem a leteckou společností Travel Servis kde nám s požadavkem na psa na palubu vyšli maximálně vstříc a nikdo neměl nic proti. Letušky dali Sonymu vodu a dostal protekční místo v první řadě, kde si lehl a na rozdíl ode mne prospal komplet celý let, při startu se posadil kouknul na Honzu a pak na Moniku, a když viděl, že se nic neděje a vše je pořádku, praštil s sebou na podlahu a usnul. Mě ke spánku pomohla až větší whisky.

V hotelu o nás už recepční věděla a řekla nám, že ve Španělsku psi na pláž nesmí, ale že už volala na místní policii, kde jim řekla, že tady vozičkář a asistenční pes a ti když budou na pláži spolu nic se neděje.

Musím potvrdit, že měla pravdu, zkraje se pár lidí otáčelo a zastavila se i policie, ale vše bylo bez nejmenšího problému... Jak zvláštní?! Pláže v Loretu konkrétně pláž Fenal, je ráj pro vozičkáře, po každých 100 metrech čisté záchody, bezbariérové vstupy k moři, ochotní plavčíci a ještě plavčík půjčuje plážové vozítko, se kterým může vozičkář do vody. Sony zprvu ke slané vodě čuchal, pak se rozkoukal a ve vlnách a v písku se vyblbnul tak, že prospal tvrdě celou noc. U bazénu ležel pod palmou a přistihl jsem ho, jak leží na zádech a na férovkou se opaluje (byla tam totiž taky jedna fenka a asi se jí chtěl líbit). Na venčení mají v Loretu jakýsi parčík, kde jsou i pytlíky a koše. Stejně v klidu proběhla i cesta zpět.

Vaňkovi

BEZBARIÉROVÉ CHORVATSKO

Poznatky z pobytu na Makarskou (Chorvatsko).

Cesta po dálnici do Chorvatska je sice pohodlnější, ale v plné sezóně rozhodně delší časově (bez dálnice jsme se z Pelješacu domů dostali za 12 hodin) teď jsme jeli tam 12 hodin jen na Makarskou a zpátky nám to dokonce trvalo 14,5 hodiny, protože nás stáhli před Záhřebem z dálnice na okresky. Buď něco spravovali, nebo byla havárka na dálnici, to nevíme, ale krajina krásná, jen cesta dost dlouhá. Pro ty, kteří by tak dlouho v autě nevydrželi, je lepší přespat na Plitvických jezerech, většinou dle zpráv ostatních je to bez problému i bez rezervace, ale my to nezkoušeli. Náš cíl hotel Biokovka přímo ve městě Makarská.

V Makarské oblasti je to skutečně lázeňský hotel s možností objednat si rehabilitaci, masáže, vstup do posilovny - fitka (cestovní kancelář Vitkovice tours dokonce pro ty, kteří si zaplatili zájezd do prosince předchozího roku, vstup do fitka hradila). Jinak je zdarma pouze přístup do bazénů první 28°C, druhý 34°C ani jeden jsme nevyzkoušeli a máchali jsme se raději v moři. Pokoje jsme si objednali dva bezbariérové s výhledem na moře, a pokud někdo má elektrický vozík, je potřeba na to upozorňovat při objednávání pobytu, ne všechny pokoje jsou přizpůsobené. Ubytování je příjemné, naší výhodou byla objednávka dvou pokojů, protože jeden z nich byl prostorově lepší pro pohyb vozíku v pokoji, ale koupelna měla záchod s přístupem zprava, což nám dělá trochu problémy s manipulací s Filipem, druhý pokoj měl záchod obráceně, takže to bylo v pohodě, ale zase měl špatně postele, daly by se otočit a získat prostor. Jen zadky mají asi místní postižení nějaké velké nebo špatné normy, měli jsme problém, abychom nepropadávali do mísy, ale posléze jsme to natrénovali všichni. Přístup k umyvadlu byl taky dořešen na elektrický vozík, sprcha vyřešená podobně jako máme my doma, tedy bez jakékoli vany vypádaný odtok a na stěně přídělaná sklápěcí židle

s opěrkami na ruce (ty se daly sklopit nebo nechat podél zdi), přístup v pohodě. Na balkón byl udělaný sjezd na vozíky, na balkóně stoleček a dvě židle prostor taky dostatečný pro el. vozík. Pokoje jsou klimatizované, za poplatek 20 kuna/den je možné si nechat dát ledničku. Pohyb po hotelu pro vozík vyřešen dvěma výtahy, jeden větší, jeden menší. Filip se dostal do obou bez potíží, jen ten menší vyžadoval více soustředění při řízení. Obsluha skvělá, my si objednali polopenzi, snídaně i večere jsou řešeny švédskými stoly, dostatek čerstvé zeleniny i ovoce, dortíčky, zmrzliny, pečivo úžasné (žádný bílý chleba jako dřív), našim favoritem byl vždy čerstvý celozrnný slunečnicový chleba. Děda pravidelně chodil na teplé čerstvé croasanty, jídla opravdu dostatek a moc dobře připravené. Jediné, co by se dalo vytknout je, že vařili evropská jídla, já bych ocenila víc národních jídel a více ryb, ale jinak to opravdu nemělo chybu (teda ještě ranní kafe vůbec neumí, ale dá se to pít). Přístup k moři vyřešen nájedzy, dokonce na několika místech, ne jen na pláži Biokovky. Pozor ale, jen pláž Biokovky vlastní malé vybetonované molo s židli na elektrickou baterii do moře, viz foto.



„Přesun“ vozíčkáře do moře...

Jako obsluha tam byl mladý, moc hodný kluk, který když bylo potřeba, pomáhal na židli a spouštěl do moře, ale raději to vždy učil rodiče nebo doprovod a trávil den na lehátku ve stínu. Je tam i malý vybetonovaný prostor pro vozíky pod borovicí, ten hlídá docela poctivě, aby ho neobsadil žádný zdravý turista, takže se nemusí nikdo pařit na slunci. Je možné si pronajmout lehátko za 30 kuna/den, borovice nás chránily stínem celý den, jen asi 1,5 hodky na nás svítilo (na lehátcích), jinak prostor pro vozíky je ve stínu celý den. Záchody na pláži a vedle pláže nejsou bezbariérové, tedy pro

elektrický vozík, je malý prostor, ale hotel je od pláže asi 30 m a paní z recepcce nám potvrdila, že máme chodit do recepcce na záchody, které jsou prostorově naprosto luxusní a jsou pro vozíčkáře jak na dámských, tak na pánských záchodech a jsou opravdu čisté, pěkné a domyšlené i pro elektriků. Pro všechny hladovce na pláži běhají velmi často s roznáškou koblihů s čokoládou, štrůdly s višněmi nebo jablky a v sezóně kukuřice i s teplou kukuřicí, také s pivem, tedy pokud se někdo nechce vůbec hýbat až do večere, nemusí. Jinak podél celého pobřeží až do přístavu je vše s bezbariérovými přístupy, jen malé uličky centra a okolí střídavě nájedzy má i nemá, občas jsme se s Fífkou museli kousek vrátit, ale to se dá řešit jízdou po cestě. Kolem pobřeží jsou samozřejmě všechny možné druhy restaurací, cukráren, obchůdků, prodejců čerstvého ovoce, ve městě jsou neuvěřitelné pekárny, točené rohlíky s masem, sýrem, chleba a chlebové bagety, co si jen vzpomenete a všechno teplé a čerstvé, u nejstaršího náměstí i bezbariérový vstup do pekárny. Dokonce jsme objevili i obchod s biopotraviny, i vegetariáni by neměli problém. Víc už mě toho nenapadá, snad jen dají se pronajmout kola, motorky, atrakce jako všude, také motorové loďky na hodinu, dvě nebo celý den, či týden.

Jedna z malých výletních lodí je přizpůsobena i pro nástup elektrického vozíku, dle slov naší delegátky, my jsme výlet nestihli, protože už v neděli bylo beznadějně vyprodáno (přijeli jsme v sobotu a pozdě se rozhodli). Dal by se sice využít trajekt, ale to by dotyčný byl zavřený dole s auty, nahoru na palubu vedou schody. Tak to už je vážně vše, dovolenou jsme si opravdu užili. Faktem je, že manipulace je velmi usnadněná a nenadřeli jsme se a opravdu to bylo fajn.

Hyrákovi

S ASISTENČNÍM PSEM V ŘECKU

Ráda bych se s vámi podělila o zážitky z našeho letního cestování. Letos v létě jsme já, Falco, moje starší sestra a mamka vyrazili na měsíční dovolenou do Řecka.

Byla to trochu netradiční cesta, protože jsme nejeli s žádnou cestovní kanceláří, ale svým autem. Chtěli jsme mít hodně zážitků a rozhodly se, že si uděláme tak trochu dvě dovolené v jedné. Autem jsme jeli z Čech do Benátek, tam jsme byli jeden den, prošli si malebné, známé, netradiční městečko, ochutnali naší oblíbenou italskou kuchyni, ubytovali jsme se v pěkném místním hotýlku a pořádně se vyspali, protože dopoledne v 11 hodin jsme museli být v místním přístavu, odkud nám vyplouval trajekt směr Řecko. Co se týče Itálie, zde bych ráda zmínila velmi milý a vstřícný přístup místních obyvatel k lidem na vozíčku a asistenčním psům.

Nemilé překvapení nás však čekalo na palubě trajektu, který již patřil řecké plavební společnosti. Řekové na rozdíl od Italů psy rádi nemají. Hned na uvítanou nám chtěli Falca zavřít do kotce. To jsme samozřejmě tvrdě odmítli,

protože Falco není zvyklý být bez nás v cizím prostředí a plavba trvala 22 hodin. Nebyla to tedy zrovna krátká doba a tak jsme se na večer, když už na palubě byla zima a silně foukal vítr přesunuli do interiéru lodi. To jsme ovšem netušili, že tím nastane další problém. Loď byla luxusně zařízena včetně kaváren, restaurace a obchodů. Samozřejmě, že v určitých místech byly koberce a to byl právě pro nás problém, protože posádka se na nás dost nemile ohradila, že se psem nesmíme právě do prostor, kde jsou koberce. Nejdřív jsem se snažila jim anglicky vysvětlit význam asistenční pes, ale to se minulo účinkem a tak nám nezbylo nic jiného než opakovat, že nerozumíme. Jediné co jsme pak udělali bylo, že když některá z nás chtěla jít do restaurace nebo někam jinam kam Falco nesměl tak jsme šly vždy 2 a jedna byla s Falcem ve velké hale lodi, kde byl tedy také koberec, ale dál jsme s Falcem nešly a na palubě opravdu přes noc zůstat odmítli. Tak jsme jen čekali, jestli nás v průběhu plavby i se psem hodí přes palubu do moře. Sice s problémy, ale plavbu jsme nakonec absolvovali úspěšně a druhý den ráno dopluli do řeckého přístavu v městečku Igoumenitsa, kde jsme vystupovali i když to konec našeho cestování ještě tak úplně nebyl, protože na dovolenou jsme jeli na Olympskou rivieru do vesničky Leptokaria, která byla vzdálena zhruba ještě tak 3 a půl hodiny cesty. Ještě jsme lodi zamávali a pokračovali dál opět autem.

Když jsme unaveni po dlouhé cestě konečně dorazili na místo, čekala na nás naše babička, která tam byla už o několik měsíců dřív a zařídila nám ubytování u své známé, kde tedy s Falcem problém nebyl. Byla to rodina s dvěma dětmi a paní z Čech co se do Řecka provdala. Bydleli v 2 patrovém domku a spodní patro vždy na léto pronajímali turistům. Ubytovali jsme se a večer si šli po dlouhé cestě brzy lehnout.

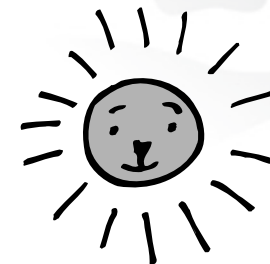
Ráno když jsme šli Falca vyvenčit začaly další problémy. Jak už jsem psala v úvodu, vztah k psům v Řecku opravdu není vřelý a to jsme také hned pocítili. Samozřejmě, že když jdeme s Falcem na procházku, máme vždy s sebou sáček (kterých jsme měly dostatek z domova, protože tam je opravdu nenajdete) a po Falcovi vše uklidíme. Když se, ale vyvenčí do kouta zarostlého vysokou trávou, kam se pomalu ani člověk nedostane a potulní psi, kterých je v Řecku opravdu hodně se tam venčí také, tak jsme nepovažovali za důležité nic uklízet. Místní lidé, ale měli jiný názor a hned na nás opět začali něco řecky pokřikovat a samozřejmě jsme pochopily, o co jim šlo. Tak jsme se tedy pokusily do té vysoké trávy nějak vlézt a uklidit po Falcovi. Když to samé trvalo asi další 3 dny, měli jsme chuť po týdnu odjet. Falco byl chudák navíc už z toho tak vyplašený, že už se bál kdekoliv i vyčůrat, aby někdo zase nezačal nadávat.

Problémy nastaly také ve chvíli, kdy jsme se vydali na pláž k moři. Samozřejmě ani do moře Falco nesměl, ale na to už jsme opravdu nereagovaly, protože jsme si blbostí místních opravdu nechtěli kazit dovolenou. Navíc zakažte Labradorovi, aby se koupal, když jste měsíc denně u vody. Tak jsme zbytek dovolené už jenom stále opakovaly, že nerozumíme a všichni i s Falcem se vesele koupali.

Abych stále nepsala jen negativní zážitky tak když už jsme si na místní podmínky zvykli a aklimatizovali se, podnikali jsme také spoustu krásných výletů například do nedaleko vzdáleného starobylého městečka Panteleimon, do Olympského národního parku, do městečka Litchoro, kde byla moc pěkná místní farma, do Byzantského muzea v městečku Vergina a nebo na zříceninu hradu Platamonas. Výlety byly pěkné, ale s vozíkem také náročné, protože většinou to nebylo pro vozíčkáře přizpůsobené. Protože mám, ale skvělou rodinu, vždycky mi pomohly, abych se všude také dostala a měla co nejvíc hezkých vzpomínek a zážitků.

Rozhodně nemůžu říct, že Řecko je země, která by mi nějak přirostla k srdci. Asi je to právě těmi zpočátku negativními zkušenostmi a nebo, že by místní kuchyní, kterou jsem si neoblíbila?

Každopádně za ten měsíc už jsem si tam docela zvykla a musím říct, že třeba takový Olymp ve východu slunce je nádherný a to jinde než v Řecku těžko uvidím.



Lucie Faldusová a Falco

TRASY PRO VOZÍČKÁŘE

Také v ČR lze najít místa k výletu s bezbariérovým přístupem.

Klub českých turistů v Lutové u Chlumu u Třeboně na Jindřichohradecku otevřel druhou trasu pro vozíčkáře v zemi. Tělesně postižení se po ní mohou vydat například k pomníku Emy Destinnové, která měří od Stráži nad Nežárkou i zpět 13 kilometrů.

Vozíčkáři tak mohou nyní v okolí Chlumu u Třeboně využít zhruba 24 kilometrů nově upravených stezek. K dispozici jim bude mimo jiné i mobilní toaleta, kterou k trase dal městys Chlum u Třeboně. První podobná trasa slouží od loňského léta a nachází se v Mariánském údolí na východním okraji katastrálního území brněnské městské části Brno - Líšeň.

-red-

NA VOZÍKU V KORUNÁCH STROMŮ

Přijměte prosím pozvání na netradiční výlet. Letos na jaře jsme s celou rodinou absolvovali nesmírně zajímavou cestu do korun stromů. Stezka se nachází v Bavorském národním parku v Německu nedaleko hraničního přechodu Strážný, je ale dostupná i od Železné Rudy. V Německu je cesta k ní huře značená, ale s navigací či dobrou mapou Neuschönau snadno naleznete. Stezka v korunách stromů je zcela bezbariérová.

Placené parkoviště je přímo u vstupu. K pokladně se dostanete buď výtahem, nebo krátkou pěšinkou. Stezka je taková dřevěná lávka v různé výšce nad zemí o délce 1300 metrů plynule přecházející do spirálové rozhledny.

S vozíkem vystoupáte až do výšky 44 metrů s nádherným výhledem. Podél stezky si mohou mobilní návštěvníci vyzkoušet chůzi po nejrůznějších lanových atrakcích.

Je také možné navštívit místní restauraci či výběh pro zvěř.

Na stezku je zákaz vstupu pro psy. Psala jsem tam předem dotaz ohledně asistenčního psa. Ochoťně mi odpověděli, že samozřejmě může s námi a bude považován za doprovod. Vyplatilo se mi mít toto „lejstro“ s sebou. Byli jsme asi první, kdo tam se psem byl, takže na pokladně jsme se chvíli domlouvali, po přečtení dopisu nás bez problémů pustili.

Na stezce nás ještě trochu zbytečně zdržoval „dozorce“, který nám nerozuměl a neměl brýle, aby si mohl mail přečíst. V Pomocných tlapkách měli strach, aby se pes nebál výšek. Tím se nebála vůbec a dokonce jsme měli pocit, že si to užívala společně s námi. Byl to skutečně nádherný zážitek, na který se jen tak nezapomíná.

Kateřina Obrová

Více informací (včetně mapy, vstupného a otevírací doby) naleznete na adrese: www.stezkavkorunach.cz

... OTÁZKY NA TÉMA ...

CESTOVÁNÍ LETADLEM - ZDRAVOTNĚ POSTIŽENÝ S ASISTENČNÍM PSEM

V této části Zpravodaje PT přinášíme několik základních otázek, které nás napadaly při exkursi na letišti a snad zaujmou každého vozičkáře při plánování cesty letadlem s asistenčním psem. Budeme předpokládat, že se zdravotně postižený ZTP/P poletí alespoň jeden průvodce - člověk a asistenční pes.

Ještě jednou děkujeme paní Pavlíně Hájkové, PR manažerce letiště Ruzyně za zprostředkování odpovědí.

-KB-



1) Kde může zdravotně postižený zaparkovat, tak aby mohlo jeho auto zůstat na letišti po celou dobu jeho dovolené, nepřítomnosti? Bude jeho auto chráněno proti poškození a jak je zpoplatněno parkování pro zdravotně postižené na letišti Praha?

Letiště Praha, a.s. umožňuje postiženým ZTP/P zcela zdarma parkovat na letištním parkovišti po celou dobu dovolené. Po návratu z dovolené je potřeba dostavit se na dispečing parkoviště, který je umístěn v Parkingu C a po prokázání se průkazem ZTP/P mu bude parkovací lístek vyměněn za lístek, který umožní bezplatný výjezd z parkoviště.

Pro všechny osoby se zdravotním postižením a osoby s omezenou schopností pohybu a orientace tělesně i jinak postižené osoby dále Letiště Praha, a.s. nabízí zcela zdarma asistenční službu, kterou zajišťuje společnost MaidPro Service s.r.o. Tuto službu je třeba objednat 36 hodin předem na tel. čísle: +420 220 111 220 nebo +420 725 778 241 (servis je zjišťován H24) V parkingu je instalován kamerový systém pro ochranu majetku.

2) Jak probíhá nastoupení do letadla, když používám el. vozík a mám s sebou asistenčního psa?

Již při koupení letenky / zájezdu je nutné zaevidovat, že jde o osobu se zdravotním postižením (typ postižení) a s asistenčním psem. Tato informace je předána dopravci. Kapitán letadla dává souhlas s přepravou psa na palubě letadla. Jednoho asistenčního psa je možné umístit do sekce Bussines, jednoho do Economy. Vždy ale záleží na finálním rozhodnutí kapitána letadla o přepravě více psů na palubě.

Při odletu z letiště se dostavte na jakékoli kontaktní místo pro PRM cestující (Passenger with Reduced Mobility) nebo na přepážku informací či na odbavovací přepážku (check-in). Místo lze domluvit 36 hodin před odletem na dispečinku MaidPro. Asistent Vás bude na tomto domluveném místě očekávat. Dle typu postižení poskytne asistenci při odbavení na check-in, bezpečnostní či pasové kontrole a odveze Vás do GATE.

Jsou dvě možnosti odbavení elektrického vozíku. Buď je přepravován v zavazadlovém prostoru letadla jako nadrozměrné zavazadlo a je tedy nutné již na check-in přesednout na vozík společností MaidPro a svůj elektrický vozík dát k přepravě jako nadrozměrné zavazadlo (s pomocí asistenta MaidPro). V takovém případě je vhodné použít obal, který eliminuje vzhledem k váze vozíku jeho poškození a je vhodné určit místa, za která je možné bezpečně uchopit vozík k naložení. Druhá možnost je zůstat na svém vozíku až do odletové čekárny tzv. GATE a odevzdat ho k naložení do nákladového prostoru těsně před odletem (tzn. přesednout na vozík společnosti MaidPro až před odletem). V obou případech je nutné odpojit baterii elektrického vozíku (ve spolupráci s asistenty Maidpro). Před vstupem do letadla jste umístěn na tzv. vynášecí židli, která je svými rozměry uzpůsobena pro pohyb v uličce letadla, a následně jste přesazen na Vaše místo. Nastupujete při odletu jako první. Asistenční pes je po celou dobu s Vámi.

3) Jak je zpoplatněna cesta letadlem asistenčního psa? Má svoji letenku? Nebo stačí jen mezinárodní očkovací průkaz pro zvířata? Jaké doklady musím doložit, aby bylo jasné, že můj průvodce je i asistenční pes?

Otázka přímo na dopravce! Ze zkušeností letišť je asistenční pes přepravován na palubě letadla zdarma, avšak doporučujeme vždy předem ověřit u konkrétní letecké společnosti. Do poznámky v odbavovacím systému je uvedeno, že cestující má s sebou asistenčního psa.

V rámci EU stačí Evropský očkovací průkaz, mimo EU je vždy nutné předem ověřit podmínky vstupu zvířete do země (požadovaná očkování, veterinární vyšetření apod.) Z celního hlediska je asistenční pes posuzován jako kterýkoliv jiný pes.

4) Slyšel jsem, že v cizině na letišti jsou tzv. venčící zóny, zde jsem nic neviděl, je na letišti možnost vyvenčit psa?

Na letišti Praha - Ruzyně speciální venčící zóny pro psy nejsou, pouze klasická zeleň.

5) Budu se psem odbaven přednostně, nebo naopak až úplně nakonec?

Odbavení u přepážky zajistí asistent MaidPro.

Při nástupu (odletu) do letadla nastupujete jako první, při výstupu (přiletu) jako poslední. Není to navázáno na asistenčního psa, ale na PRM cestujícího.

6) Pokud to bude nutné, kde počká čtyřnohý pomocník, než proběhne přesun vozíčkáře na sedadlo v letadle? Pokud půjde průvodce/asistent pomoci s přesunem je možné někoho požádat o hlídání psa (letušku, personál)? Zde prosím také o napsání, jak probíhá přesun vozíčkáře do letadla, pokud je ochrnutý, má svalovou dystrofii a podobně (sám se nepřesune).

Po celou dobu je přítomen asistent společnosti MaidPro. Dle typu postižení se liší i počet asistentů. Kdo pohlídá psa na palubě letadla je opět otázka na dopravce, nicméně pro cestujícího s handicapem je při řádném nahlášení typu postižení poskytnutý i patřičný počet asistentů, tedy pohlídat psa může průvodce.

Pokud jde o zcela nepohyblivého cestujícího či cestujícího typu paraplegic, je možné ho na vlastním vozíku dovést s použitím vozidla s vysokozdvížnou plošinou až k letadlu. V takovém případě je možný doprovod i letícího asistenta. Při použití tohoto speciálního vozidla je nutné počítat s delší dobou přepravy, je nutné včas nahlásit a definovat typ postižení a upozornit na váhu speciálního elektrického vozíku, který je nutné připravit k bezpečné přepravě (odpojit baterii, zabalit, určit, za co lze uchopit vozík apod.)

7) Dozvěděl jsem se, že letištní personál požaduje odpojení baterií od el. invalidního vozíku před naložením do nákladového prostoru letadla, je to pravda? Nestačí, když je vozík vypnutý a takto zajištěný, pokud

má samozřejmě gelové baterie jistěně ochranným systémem certifikovaným od výrobce vozíku speciálně pro přepravu letadlem.

V každém případě je dle evropských směrnic a nařízení nutné odpojit baterii elektrického vozíku a je nutné mít u sebe certifikát určující typ baterie. Gelové baterie stačí odpojit, tzv. „mokré“ je nutné přepravit ve speciálním obalu dodaným společností MaidPro. V každém případě jde o přepravu tzv. nebezpečného zboží, se kterým se manipuluje speciálním způsobem a za specifických (vyšších bezpečnostních) podmínek.

8) Bude vozík jako zavazadlo pojištěn proti poškození při přepravě letadlem?

Ano, avšak doporučujeme vozík nechat standardně připojistit proti poškození / ztrátě.

Otázka na dopravce! Každý dopravce má pojištěná zavazadla do určité výše dle mezinárodních směrnic. Dopravce by Vám měl sdělit reklamační řád a výš limitů.

Dopravci v rámci EU mají vyšší limit než dopravci zemí mimo EU. Pokud dojde během přepravy k poškození / ztrátě, je třeba toto poškození u dopravce ihned po přeletu reklamovat a požadovat vystavení reklamačního formuláře s referenčním číslem. Dopravce pak uhradí opravu / ztrátu, avšak ztrátu do výše limitu, proto doporučujeme individuální připojištění, kde máte sjednán vlastní limit.

9) Kde bude mít místo asistenční pes po dobu letu? (pokud nebudu chtít, aby cestoval v zavazadlovém prostoru v kleci)

Otázka na dopravce! Ze zkušeností letišť asistenční pes sedí nebo leží vedle svého pána (může se lišit v závislosti od dopravce).

10) Mohu mít pro psa s sebou vodu, nebo jak zajistím jeho pitný režim? (v jaké nádobě) Pokud ne, na koho se na letišti obrátit s prosbou o napojení psa? Při delší cestě, např. přes oceán.

Otázka na dopravce: Napojení psa je možné zrealizovat na palubě letadla vodou, kterou nabídne palubní personál. Granulovou stravu je možné převážet bez omezení. Problém by z hlediska bezpečnostních pravidel činila strava v gelové / tekuté podobě (stejně jako u lidí), té by bylo vhodné se vyhnout. V prostorách terminálu letiště jsou běžně dostupná „pítka“ s vodou, kde lze do misky vodu natočit. Misky je potřeba mít vlastní.

11) Můžete prosím popsat nastoupení a vystoupení do letadla, kde nemají nastupovací tunely?

Odlet: PRM cestující se dostaví na předem domluvené kontaktní místo, kde na něj čeká asistent společnosti MaidPro. Ten ho doprovodí a pomůže se zavazadly k odbavovací přepážce (check-in), následně ho doprovodí přes bezpečnostní či pasovou kontrolu do tranzitní části terminálu, zajistí PRM

cestujícímu návštěvu toalet, VIP salónek, návštěvu obchodů apod. Následně cestujícího odveze do GATE a pak do speciálního nízkopodlažního automobilu, který je v zadní části vozu vybaven lineární rampou pro bezbariérový přesun z / do tohoto auta a kterým cestujícího dopraví k nástupním schodům letadla. Zde je asistenty umístěn a připoután (přes nohy a hrudník) na „vynášecí“ židli. Když se jedná o malé letadlo (cca 4 – 7 schodů pro nástup) je cestující přepraven po schodech a usazen na dedikované sedadlo, v případě, že se jedná o větší letadlo (B735, A319, A320 atd.) je cestující přepraven za pomoci vozidla se zvedací plošinouambu-lift. Požadavek pro použití tohoto vozidla musí být minimálně 36 hodin před odletem nahlášen na provozní dispečink MaidPro (tel. 220111220). Při použití vozidla je nutné zohlednit čas, který je dle fyzické zkoušky určen na cca 25 -30 minut pro vy / naložení 1 PRM cestujícího. Letecké společnosti mají definován průletový čas letadla (tzv. „groundtime, který se pohybuje cca 25 -50 min u tratí po Evropě) a tento čas musí asistenční služba vždy dodržet. Pokud není schopna tento čas dodržet, je cestující přepraven stejně jako v případě malých letadel. Asistent MaidPro cestujícího dopraví až na místo v letadle, kde ho usadí. PRM cestující nastupuje při odletu jako první. Přilet: postup je téměř totožný, ale v opačném pořadí. Po přeletu PRM cestující vystupuje jako poslední. Asistent MaidPro přijede s vynášecí židlí, svezí PRM cestujícího k přistavenému nízkopodlažnímu automobilu a odváží cestujícího k příletovým dveřím terminálu. Následuje průchod pasovou kontrolou či rovnou příchod k výdejníkům zavazadel. Následně asistent společnosti MaidPro pomůže PRM cestujícímu se zavazadly a doprovodí ho na parkoviště před terminálem.

12) Znáš vozíčkáře, kteří měli problémy se dopravou z letiště do hotelu například v Tunisu. Musí cestovka zařídit bezbariérový autobus, odvoz do hotelu?

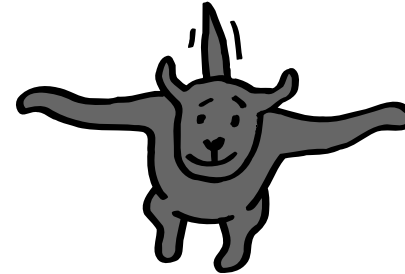
Toto je opravdu v kompetenci cestovních agentur, které by měly zajistit bezbariérový autobus i v místě cílové destinace.

13) Budou všechna letiště v nejběžnějších destinacích připravena pomoci zdravotně postiženému s asistenčním psem při výstupu z letadla? Popřípadě v kterých zemích mohou nastat problémy? Je možné požádat delegáta cestovky, aby toto zařídil?

Ano, informace o postižení se předává v rámci komunikace zastoupení dopravce. Na evropských mezinárodních letištích by neměl nastat problém při řádném nahlášení PRM cestujícího s asistenčním psem. Taktéž při cestě za oceán. Některá menší letiště regionálního charakteru nemusí mít příslušné vybavení pro přesun PRM cestujícího. Asistence je v takovém případě provedena hasiči. Delegát může asistenci zajistit, doporučujeme vždy při jakémkoli kontaktu s cestovní agenturou či prodejcem letenek informovat o typu postižení a o specifických nutných při přepravě a požádat o zajištění či zjištění konkrétních informací.

14) Jak bude probíhat odbavení na letišti v destinaci kde je pes považován za „nečisté zvíře“, bude u toho nějaký delegát, který zajistí bezpečnost asist. psa? A to hlavně v situaci, kdy s ním třeba nebude jeho pán. (Tato otázka mne napadla, když jsem si vzpomněl na naši klientku, která nemohla do lázní kvůli arabské klientele).

Pokud cestující letí do destinace, kde je pes považován za tzv. nečisté zvíře, je nutné před realizací cesty ověřit postup v dané destinaci. Je to vždy natolik specifické, že standard není stanoven. Doporučujeme se před cestou obrátit přímo na Ambasadu dané země. Vzhledem k tomu, že jde o asistenčního psa, neměla by nastat situace, kdy je pes bez svého pána.



Výše zodpovězené dotazy zahrnovaly stanovisko Letiště Praha, a.s. Bohužel nejsem schopna zaručit informace směřující na dopravce. Zde si dovoluji vysvětlit jednotlivé odpovědnosti subjektů účastnících se přepravy PRM cestujících:

Letiště – asistenci PRM cestujících na Letišti Praha Ruzyně zajišťuje společnost MaidPro, Letiště Praha a. s. garantuje, že tato služba je provedena dle evropské směrnice včetně odpovídající kvality poskytované služby. Areál letiště zahrnuje kontaktní místa na parkovištích, u zastávek MHD na letišti, u přepážek informací a u check-in přepážek. Dále zahrnuje kompletní cestu PRM cestujícího v prostorách terminálu, až po nástupní mosty (tubusy) nebo před letadlo v případě jízdy autobusem.

Handlingová společnost – garantuje služby při odbavení na check-in přepážce, garantuje odbavení osob i zavazadel, naložení zavazadel do nákladového prostoru letadla. Do kompetencí handlingové společnosti spadá i manipulace s nadrozměrnými předměty a např. i vozíky PRM cestujících. Každý dopravce má svoji handlingovou společnost, která mu služby zajišťuje.

Doprovce – jde o leteckou společnost, která provádí přepravu z místa A do místa B. Paluba letadla je výsostné právo dopravce, kde si může stanovovat svá vlastní pravidla (v souladu s národními i mezinárodními předpisy).

Úřad pro civilní letectví – orgán, který stanovuje právní předpisy, kterými se jak letiště, tak dopravci i handlingové společnosti musejí řídit. Přijímá doporučení evropských a mezinárodních organizací a implementuje postupy do národních předpisů.

více na <http://www.prg.aero/cs/informace-o-letech/odbaveni-cestujicich/cestujici-se-zdravotnim-postizenim/>

Pavlna Hájková, manager PR, letiště Praha - Ruzyně

SOBOTNÍ DOBRODRUŽSTVÍ

Jmenuji se Ajka a jsem pětíměsíční labradorka v předvýchově. Ráda bych se s Vámi podělila o jeden den svého štěněčího života. Všechno začalo jedno dubnové sobotní ráno nezvyklým ruchem v naší domácnosti. Dospěláci něco balili, odnášeli do auta a přitom neustále skloňovali moje jméno, aniž by se obraceli přímo na mě. To bylo samé „nevím, jestli to Ajka zvládne“; „snad nám Ajka neudělá ostudu“; „jak se bude Ajka snášet s ostatními psy“; atd. Aby se zbavili pochybností, bylo rozhodnuto, že mě ještě přezkouší, jestli jsem nezapomněla, co umím. Musela jsem aportovat různé předměty, které mi házeli nebo pokládali na zem. Samozřejmě perfektně, takže se všichni uklidnili a panička se vrátila k vaření sobotního oběda. Já jsem odběhla do dětského pokoje a vzápětí donesla svojí vychovatelce pastelku. Byla jsem hrozně pochválena a na adresu lidských mláďat se snesla vlna kritiky ohledně nepořádku. Povzbuzena zaslouženým úspěchem jsem se vydala do pokojíčku, abych se tentokrát vrátila se strouhátkem. Opět následovalo hlazení, pusinkování a chválení jaký jsem úžasný pejsek. Kritika lidských mláďat se stupňovala! Zkušený pes by si v té chvíli vzpomněl na přísloví „dobrého pomálu“ nebo „tak dlouho se chodí se džbánem...“ Já se však znovu vydala do pokoje, abych potřetí, opřena o psací stůl, opatrně vytáhla z krabičky na poličce vzorně uklizené pastelky. Musela jsem asi packou nějak neopatrně zavazit, protože se najednou celá krabička rozsypala po podlaze. Panička zkušeným pohledem zhodnotila situaci, s úsměvem posbírala psací potřeby a položila je se slovy „a máš po ptákách“ o dvě přihrádky výš. Nevím sice, co to znamená, ale znělo to dost definitivně. Po obědě jsme vyrazili směr Třemošná. Cestu jsem prospala, takže Vám o ní nic nepovím. Po příjezdu následovalo ubytování, venčení, krmení (moje). Vydali jsme se na krásnou večerní vycházku lesem, která nás dovedla do útulné restaurace, kde mělo opět probíhat krmení (lidské). V restauraci mě přivítala smečka nových kamarádů. Následovalo bouřlivé seznamování, vítání a očichávání. Pak jsme se všichni vzorně bok po boku uložili pod židle svých velitelů a slastně poslouchali jejich debaty točící se jenom kolem nás. Našich úspěchů, neplech, bolístek i radostí. Pozdě v noci bylo zaveleno k odchodu. Teď teprve nastal ten pravý psí ráj! Všechna štěňata vyrazila nekontrolovaně s nadšením do okolí. Každý honil každého, neustále jsme mizeli a objevovali se zase na jiných místech. Noc se ozývalo ňafání, štěkání a funění. Najednou se za námi objevila světlá příjezdějícího auta. Někdo zavolal: „Bacha Pirnerka jede!“ Každý z páničků ulovil z kolem probíhající smečky psa odpovídající barvy, víc kontrolovat nebyl čas, posadil si ho u nohy a s nevinným úsměvem mával na projíždějící paní ředitelku s manželem. Auto zmizelo za zatáčkou. Chvilí bylo ticho! Pak se do tmy ozval povel „volno“ a z nás se v ten moment utvořil zase jeden

šťastný štěněčí černobílý chumel uhánějící tmou.
„Díky Hanko, Oli, Jirko, Petře a všichni ostatní!
Pokusíme se Vám to vrátit svojí šikovností.“ Vaše Ajka



Budoucí asistentka Ajka

HARRY POSÍLÁ KRÁTKÉ HLÁŠENÍČKO

Sníh se mi moc líbí. Dokonce jsem na paničku zkoušel, že jsem jako nachlazený a že jako potřebuji často čůrat a tak jsem chodil ven. Ale místo čůrání jsem se rochnil ve sněhu. Smůla, po pár takových pokusech mi na to panička přišla a bylo po legraci. Teď si ve sněhu hraji jen ve „volném dni“. Ten mám tak 1-2x v týdnu. Jinak doma pilujeme spoustu povelů, způsobně jezdím denně MHD do práce, nakupuji v Albertu a byl jsem taky na kosmetice, teda panička. Trénoval jsem tam zůstat na místě. V tom ještě trochu „plavu“. Víš, mne vůbec nebaví ležet na jednom místě, když je kolem tolik zajímavých věcí... Když už ale vycítím, že se panička moc zlobí, tak na tom místě zůstanu. Ale už jsem se o dost zlepšil. To jsi určitě viděla na koncertě Čechomoru. Jen nevím, co mne zmohlo ten den nejvíc, jestli to jak jsem se snažil být hodný nebo to, jak jsem se soustředil na tu spoustu lidiček okolo, a že jich tam bylo! Nevíc se mi líbilo, když mne hladila Ewa Farná a ty šikovné houslistky. I fenka Zuzanka byla blahem celá bez sebe. A představ si, konečně jeden člověk poznal, co jsem za rasu! Ostatní se paničky ptají, co to má za divného setra nebo chrta. Teď o víkendu, když bude hezké počasí, se chystáme s paničkou a jejím kolektivem na malý výlet. Pojedeme vlakem a pak půjdeme pěšky zpět do Poruby. Procházka bude krátká, protože s námi jdou malé děti, malý pes a ještě štěně rotvika. Toho už znám, je prima. Tak to by mohlo být vše. Mějte se moc hezky, všechny zdravíme.

Harry

JAK LORD OPATROVAL BENA

Může mezi asistenčními psy existovat opravdové kamarádství? Myslím si, že ano. Posuďte sami...

V listopadu 2009 musel náš „asistenční senior“ a Lordíkův kamarád Ben na operaci. Udělalo se mu pod kůží několik tukových boulí, „lipomů“. To je u starších psů celkem běžný problém, ale tři lipomy (dva na hrudníku a jeden v tříselech) byly už dost velké a navíc hrozilo, že by mu mohly začít vadit při pohybu. Po konzultaci s naším veterinářem i s „dvorním veterinářem“ Pomocných tlapek dr. Bóhmem jsme se rozhodli dát lipomy odstranit. Beník tedy musel na operaci...

I přes opatrné dávkování anestetik (Benovi už bylo více než 11 let) mu narkóza dala hodně zabrat a celkem kolem 30 stehů také není zrovna málo. Odpoledne po operaci Beník ještě nedokázal ani sám vstát, když jsem ho postavil, na nohou se držel jen tak tak a nebyl schopen udělat více než jen pár opatrných a pomalých kroků. Vůbec mu nebylo dobře a bylo to na něm jasně vidět.

Večer jsem přivedl (nebo spíše přinesl) Bena domů a položil jsem ho na jeho pelíšek. Lord k Benovi opatrně přišel a bylo jasné, že ho Benův stav také překvapil. Opatrně očichal Benovy čerstvě zašité rány, pak odešel asi o dva metry dál, lehl si a dlouze se na Bena díval. Jako by přemýšlel. Věděl, že jeho parťák a kamarád Ben má nějaký problém a bylo na něm vidět, že je z toho také překvapený a zmatený.

V dalších dnech se jinak docela „akční“ Lord k Benovi choval až nečekaně opatrně a ohleduplně. Prvních pár dní jsme je venčili každého zvlášť. Několik dní Ben nebyl schopen dojít až na naše obvyklá „venčící“ místa. Ty rány jednak musely bolet, ale také chvíli trvalo, než se z těla vyplavila všechna ta anestetika. I těch pár metrů před dům mu dávalo docela zabrat. Ale pokaždé, když jsme přišli s Lordem domů, jeho první cesta vedla k Benovi. A pokaždé, když jsme přicházeli domů s Benem, Lordík už na nás čekal ve dveřích. Ben se ale den ode dne zlepšil a po pár dnech jsme je už mohli vzít na pomalou společnou procházku. Jak byl ale vždycky Lord při venčení aktivní, všechno musel prozkoumat a očichat, teď chodil pomalu a klidně po chodníku, pár metrů před Benem, každou chvíli se zastavil, otočil a počkal, až ho Ben dojde. A občas k Benovi natáhl čumák, jako by se ptal: „Tak co? Dobrý?“

Jednu věc jsem ale nikdy před tím a ani nikdy potom doma neviděl. Stávalo se to jen v té době, kdy Benovi opravdu nebylo dobře. Když Ben ležel na koberci, Lordík k němu přišel, opatrně si před něj lehl a Ben si položil na Lorda bradu. Lordík tak vlastně dělal Benovi živý polštářek. Nebo jen chtěl být k Benovi co nejbližší? Nebo že by to snad bylo něco jako psí polohování? Kdo ví... Bylo ale vidět, že Benovi to je příjemné. Vydrželi spolu takhle ležet i dost dlouho. Někdy při tom i oba spokojeně usnuli.

Lord v té době jasně ukázal, že je opravdu asistentem „od srdce“. Poznal, že Benovi není dobře, ale na asistenci jinému psovi vycvičen nebyl. Nakonec si ale sám našel své ryze psí způsoby, jak Benovi pomoci. A tak i Lordík má velkou zásluhu na tom, že to Beník všechno zvládl a že se jeho rány rychle a dobře zahojily... ”

DVA KAMARÁDI

Žili-byli dva psi kamarádi... Zní to jako pohádka, že? Ale není. Ti kamarádi se jmenují Ben a Lord. A oba jsou asistenční psi, speciálně vycvičení organizací Pomocné tlapy pro pomoc vozíčkářům.

Staršímu z nich, smetanovému labradorovi Benovi je už přes 12 let a více než polovinu svého života pracoval jako asistenční pes pro mou přítelkyni Jarku, která je vozíčkářka. A i když je to už dávno, nikdy nezapomenu na den, kdy k nám Ben poprvé přišel. Předpokládali jsme, že bude potřebovat nějaký čas na „aklimatizaci“ v novém prostředí, ale on prostě jen přišel – a hned začal pracovat. Tenkrát jsme ještě pořádně nevěděli, co všechno můžeme od asistenčního psa čekat, ale Ben nás to rychle naučil. Podával a přinášel všechno, co bylo třeba, otvíral dveře, pomáhal při převlékání, rozsvěcel a zhasínal světlo, vyndával prádlo z pračky a dělal spoustu dalších užitečných a potřebných věcí. Ale nejen to. Několikrát musel řešit i daleko vážnější věci. Třeba když Jarka spadla doma z gauče, ale kvůli těžkému konferenčnímu stolku se k ní Ben nemohl pořádně dostat tak, aby jí podal telefon nebo hůl. Tak to zkusil jinak. Začal ji pomalu posunovat po koberci směrem k invalidnímu vozíku. Společnými silami to dokázali a Jarka se pak s Benovou pomocí dostala i na ten vozík. Tohle řešení opravdu vymyslel Beník sám. Sám našel způsob, jak pomoci. Nebo když v zimě zapadla s vozíkem v hlubokém sněhu, Ben vzal do zubů vodítko, pevně přivázané k vozíku a tahal, dokud ji nevytáhl. Prostě na Bena byl spoleh. Pracoval poctivě, svědomitě, opravdu jako psi asistenční profesionál v tom nejlepším slova smyslu. Nikdy nic nevzdal a byl k dispozici 24 hodin denně, 7 dní v týdnu, jen za „byt a stravu“. No řekněte, kde jinde byste sehnali takového asistenta? Beník za ty roky odvedl skvělou asistenční práci.

Ben nepřinesl pomoc jen Jarce, ale nám všem. Najednou Jarka nebyla sama, byl s ní pořád někdo, o kom víme, že v případě potřeby udělá všechno možné, aby ji dostal z případného problému. Asistenční psi tím usnadňují situaci nejen tomu svému vozíčkáři, ale i všem lidem okolo něj. A snad ani nemusím zdůrazňovat, kolik nových kamarádů, čtyřnohých i dvojnohých, jsme díky Benovi našli.

Ale čas letí a před více než dvěma roky byl Ben přeřazen do důchodu. Na jeho místo nastoupil mladý černý labrador Lord. Nástup „do služby“ měl vlastně stejný jako Ben. Také jen přišel - a hned začal pracovat. Vůbec se ale nenechal vyrušovat tím, že je u nás ještě jeden pes. Byli jsme zvědaví, zda Lord nebude chtít nechávat nějakou práci na Benovi, až pozná, že Ben také

umí asistovat. Ale to ne, Lord dával hned od začátku najevo, že podávat, přinášet, otvírat dveře, rozsvěcet, zhasínat, pomáhat při převlékání a všechny ty další asistenční věci jsou jen JEHO práce a že si do toho nenechá zasahovat ani od Bena. Prostě k tomu už Bena skoro nepustil. A když už se náhodou stalo, že bylo třeba něco podat a první to vzal Ben, Lord přišel a vzal to Benovi rovnou z tlamy. Ale žádné přetahování, natož potom konflikt. Nic takového. Ben to pochopil velice rychle a dobrovolně to Lordovi odevzdal. Tak se u nás občas konalo něco jako „asistenční štafeta“. Když bylo třeba něco přinést a Ben to vzal jako první, Lord k němu přiběhl, předali si to hezky „z tlamy do tlamy“ a Lord to pak donesl Jarce do ruky.

Lord je povahově úplně jiný než Ben, ale pracuje také výborně a spolehlivě. I když mu Ben nasadil laťku hodně vysoko, Lordík bez problémů převzal od Bena celou asistenční práci pro Jarku a rozhodně je jeho dobrým nástupcem. Zvládá všechno, co dělal Ben a hlavně všechno, co potřebuje Jarka. A navíc oba kluci jsou opravdu výborní kamarádi. Je na nich vidět, že jsou rádi, když jsou spolu. Ale Lord nás před časem i tak dost překvapil. Ben musel na operaci, a když se vrátil domů, Lordík hned poznal, že Benovi není dobře. Nejen že byl na Bena velice opatrný, ale ani při venčení se od něj skoro nevzdaloval, pořád si ho hlídal. A doma si každou chvíli lehal na koberec před Bena a Ben si na Lorda pokládal bradu. Lordík tak vlastně dělal Benovi polštářek. Nikdy před tím ani nikdy potom to nedělal. Jen když Benovi opravdu nebylo dobře. Na asistenci jinému psovi cvičen nebyl, ale našel si svůj psí způsob, jak Benovi pomoci... Prostě – jsou to kamarádi a oba jsou asistenti tělem i duší. Ale hlavně srdcem.



Ben a Lord jsou opravdu kamarádi!

Ještě před deseti lety jsme neměli o asistenčních psech pro vozíčkáře skoro ani tušení. A dnes? Dnes máme doma asistáky dva. Život bez asistenčního psa si už nedovedeme představit. Nedovedeme – a vlastně ani nechceme. Poznali jsme, jak asistenční pes umí člověku otevřít dveře zpět do života. Nejen doslova, ale i v tom přeneseném slova smyslu. Ale oni umí ještě víc. Umí změnit pořekadlo „život je pes“ na „pes je život“...

„STRÍDÁNÍ STRÁŽÍ“

Odchod stárnoucího asistenčního psa do důchodu a jeho nahrazení novým, mladším asistentem, znamená docela velký zásah do chodu života nejen klienta, ale i jeho okolí a samozřejmě i obou psů. Budete se secvičovat se svým novým asistentem, ale zároveň se musíte postarat i o svého seniora. My jsme tuhle změnu absolvovali před dvěma roky a tak mi dovolu, abych se s Vámi podělil o některé zkušenosti. Ten výčet samozřejmě není úplný, každý pes i každý člověk jsou jiní, ale možná Vám to alespoň trochu pomůže, až se i Vy s touto změnou setkáte.

Především – nebojte se toho. Budete-li si chtít (a moci) nechat vašeho seniora doma, nikdo Vám ho brát nebude. Naopak, je snaha, aby stárnoucí pes už nemusel měnit „smečku“ a prostředí, ve kterém žije. Na druhou stranu některé věci mohou být trochu náročnější, nebudete už mít jednoho psa, ale dva.

Je třeba brát v úvahu nejen to, že potrvá nějaký čas, než se sžijete se svým novým asistentem (to Vás jistě nepřekvapí, to znáte, období sžívání se psem jste již absolvovali), ale určitý čas trvá i to, aby si Váš senior zvykl na roli asistenčního důchodce. Neodstavujte ho ale od práce rychle a najednou. Ti psi mají asistenci tak „v krvi“, že potřebují nějaký čas, aby si odvykli. Na druhou stranu je třeba, aby si Váš nový asistent zvykl na to, že Vám asistuje jen on, že je to jen a jen na něm a že je nežádoucí, aby třeba část práce přenechával vašemu seniorovi. Co s tím? Osvědčilo se nám oba psy alespoň na část dne oddělovat od sebe. Seniora Bena jsem si bral do práce a nový asistent Lord trávil čas s Jarkou. Lordík se tak učil, že asistenční práce je jen na něm, Benovi jsem v práci občas něco vymyslel, aby si odvykal pomalu (občas mi „jako“ spadly klíče nebo tužka a Beník mi to podal). Rozhodně se ale jeden druhému do práce nepletli.

Ještě než dostanete nového asistenčního psa, učte Vašeho nastávajícího důchodce, aby vnímal před povelům i své jméno. Proč? Pokud máte doma jen jednoho psa a dáte povel „podej“, je jasné, KDO má podat. Až budete mít psy dva, jasné to nebude. Kdo má podat? Komu byl ten povel určen? Tohle nám došlo snad hned první den, co jsme si přivezli Lordíka domů. Stačil povel „podej bačkory“ a oba kluci se hrnuli k práci. Nebyl z toho žádný konflikt, vyhrál aktivnější a mladší Lord, Ben má rozum, tak ustoupil, ale jistě není dobré, aby se asistenční psi „přetahovali“ o práci. A co kdyby se začali přetahovat doslova, třeba o mobilní telefon? Každý z nich to totiž bere jako

svou práci, svou povinnost, každý si myslí, že právě ON má podat, že JEMU byl ten povel určen. Ale vzpomněli jsme si na požadavek Tlapek vždy při povelu oslovovat psa jménem (příznám se – trochu jsme na to pozapomněli, ale teď nám došlo, jak je to užitečné). Tedy „Bene, sedni“, „Lorde, podej“ a podobně. K tomu je samozřejmě dobré, pokud to doplníte třeba i vhodným gestem (díváte se na psa, kterému dáváte povel, gesto rukou, kde je jasné, kterému ze psů je určeno). Uvidíte, že brzy je možné povelovat takhle každého psa zvlášť a pes bude vykonávat jen ty povely, které jsou určeny jemu.

Je také dobré krmit psy trochu odděleně. Ne že by se prali o jídlo, to se u asistáků stát nesmí, ale i ten pocit konkurence dalšího psa je může vést k tomu, že se snaží svou porci spořádat ještě rychleji než obvykle. A to nemusí být vždy dobré. Při krmení třeba v různých místnostech se psi najedí rozhodně ve větším klidu.

Váš nový asistent se jistě bez problémů přizpůsobí vašemu osvědčenému dennímu režimu, jaký u Vás existoval před jeho příchodem. Počítejte ale s tím, že postupem času bude Váš nový asistent dorůstat do „nejlepších let“, naopak u seniora se mohou postupně objevovat různé problémy a z toho vyplývající omezení. Ze začátku tedy asi nebude problém, aby i oba psi měli podobný denní režim, aby s Vámi chodili společně na procházky a společně se zúčastňovali veškerého života rodiny. Postupně ale mohou i zdravotní problémy vašeho seniora začít omezovat tak, že to už nebude možné. Tak třeba procházka, kterou pes „v nejlepších letech“ hravě zvládne, může být pro seniora příliš dlouhá. Naopak, co vyhovuje seniorovi, může být pro vašeho asistenta málo. Pak nezbude nic jiného, než jejich denní aktivity rozdělit tak, aby každý ze psů měl takový režim, jaký potřebuje, jaký zvládne a jaký mu vyhovuje. Je to někdy organizačně trochu náročnější, ale většinou se to zvládnout dá.

Na závěr mi dovoluji ještě jednu osobní zkušenost. Váš psí senior sice už nebude majetkem Pomocných tlapek, nebude to už ani asistenční pes v pravém slova smyslu. To ale neznamená, že by o něj Pomocné tlapy ztratily jakýkoli zájem. I v takové situaci můžete v případě problémů či nejasností kontaktovat Pomocné tlapy. Radu, ale i pomoc (bude-li to v jejich silách) neodmítnou. Stejně jako ji neodmítli nám.

Snažme se našim psím seniorům zajistit klidný a spokojený asistenční důchod. Uvědomme si, že ti psi obětovali nejlepší část svého života pomoci lidem, kteří ji potřebují. Po odchodu do důchodu mají před sebou už jen pár let života. Tím, že pomůžete svému asistenčnímu veteránovi v situaci, kdy zase on potřebuje Vaši pomoc, mu můžete splatit část toho, co on pro Vás za svůj aktivní život udělal a obětoval.

3x Ladislav Metelka

Tak to byly tři příběhy z pera našeho stálého dopisovatele Ládi Metelky. Snad byly pro Vás poučením a rozptýlily všechny Vaše obavy, co s asistenčním psem až bude tzv. „v důchodu“.

... VZPOMÍNKA ...

Věnujme tichou vzpomínku na ty, co už nejsou mezi námi, měli jsme je rádi!

Se smutkem v duši oznamujeme, že dne 29. 3. 2010 zesnul Víteček Mikuláš, od roku 2007 mu byla šikovnou společnicí labradorka Fina.

Dne 10. 6. 2010 náš svět opustil Vlastík Martiško, který od roku 2003 sdílel svůj život s věrnou kamarádkou Citkou v týmu ŠS 1.

V obou rodinách byly společností Pomocné Tlapy šikovné společnice ponechány, aby přispěli k překonání těžké životní situace.

15. 8. 2010 po krátké nemoci odešel do psího nebe psí asistent Jenny (Dženy), od roku 2004 obětavě pomáhal své paní, Sarah Celé.



Následuje příběh paní Celé o prvním setkání s novým psím pomocníkem...

MOJE PRVNÍ SETKÁNÍ A DOJMY S ASISTENČNÍM PEJSÁNKEM DAGEM

Když jsem v létě přišla o svého asistenčního psa Jennyho, bylo to hodně těžké.

Pak mi zavolal Jirka Tomášů (trenér), abych přijela do Plzně na první setkání, byla jsem hodně překvapená. Nečekala jsem tak rychlou pomoc. „Můj nový asistenční pes se jmenuje DAG.“

Uplynul pouze měsíc, kdy mi odešel do psího nebe můj dlouholetý a milovaný psí přítel Jenny. Psychicky jsem ještě s odchodem Jennyho nebyla úplně vyrovnaná, tak jsem nevěděla, jak budu na nového psa reagovat... Zároveň jsem se v duchu na nového pesana těšila a kladla si otázky:

„Jakou bude mít barvu? Jestli bude umět to co Jenny? Bude-li tak trpělivý jako Jenny?“

Prostě jsem jej měla tendenci stále srovnávat s Jennym, který mi velice dobře pomáhal skoro 9 let. Renča, cvičitelka Daga, mi často připomínala, že jej nesmím přirovnávat a srovnávat s Jennym. Vysvětlila mi, že má Dag některé vlastnosti Jennyho.

Když přišel den 17. 9. 2010 a a my jsme měly s dcerou odjet do Plzně na setkání s Dagem, měla jsem celou cestu divný pocit a obavy, jak budeme na sebe reagovat. Přijely jsme do Třemošné u Plzně, ubytovaly jsme se v Exodu, kde to důvěrně známe. Netrpělivě jsme očekávaly příchodu cvičitelů a Daga. Po chvíli se otevřely dveře a vešla Olinka s velkým černým pesanem. Byla jsem dojatá, a ač jsem se snažila slzičky potlačovat, přesto se mi řinuly samy

a nedali se zadržet.! Olga mi dala vše, co Dag na pobyt se mnou potřeboval.

Přes noc byl již s námi, abychom si na sebe zvykali. Moc jsem se na to těšila. Dag byl skvělý - ještě trochu hravý, poslušný, ale ještě nebyl zvyklý na moje pohlázení, nebyl zvyklý na moji kratoučkou pacinku.

Odpoledne jsme si s Dagem vyjeli nakoupit. Cestování má velice rád. Byl v pohodě, nakupování mu na rozdíl od většiny chlapů nevadilo. Vrátili jsme se pozdě večer. Dostal svůj přiděl jídla, a protože měl opravdu velkou žízeň a svoji misku si vypil, našel další „vodu“ na záchodě. To nás velmi rozesmálo. Když jsme zasedli k večeři, Dag zkontroloval, zda budeme stejně důslední jako trenéři. Když zjistil, že krmení od stolu se nekoná, odešel na pelech. Po večeři ho vyvenčila dcera. Pak si sedl k posteli a mě bylo moc příjemně a doufám, že stejný pocit měl i Dag. Noc byla klidná a fajnová.

V sobotu přijela trenérka Renča, abychom vyzkoušeli dovednosti Daga a upřesnili si, co je potřeba doladit a doučit. Dag mi otvíral dveře, podával ze země předměty (poklici na hrnec, sítko, tužku, voňavku), vše zvládal na výbornou.

Závěrem bych chtěla mockrát poděkovat všem pracovníkům společnosti Pomocných Tlapek - Olince, Renče, Jirkovi Tomášů a také Hance a Petrovi Pirnerovým za výcvik asistenčních pejsků, kteří jsou pro nás handicapované velkým přínosem – „Nebýt tolik závislý na pomoci druhých.“

Sarah Celá



PRVNÍ SETKÁNÍ SE ZUZKOU

Chceme moc poděkovat za hezký prodloužený víkend v Třemošné. Konečně po dlouhém čekání jsme se dočkali a sešli jsme se s naším budoucím asistákem Zuzkou.

První setkání bylo úžasné. Bez jakéhokoliv ostychu nebo strachu za námi Zuzka přišla, hned si nás všechny 3 oňuchala a opusinkovala, Kubík jenom koukal, co se to okolo něho pohybuje za to veliké chlupaté stvořeníčko. Aníž by věděl „o koho“ se jedná, okamžitě se mu očička rozšířila nadšením a začal se usmívat. Po chvílce nám Olina s Jirkou předvedli, co všechno už Zuzka umí a jak na ni. Něco jsme si vyzkoušeli hned na místě - otevírání dveří, podání plínky, sundávání ponožek, klasické povely jako např. sedni, lehni... Když jsme viděli, že nám to docela jde, tak jsme šli ven. Naučili jsme se jak postupovat, když chceme nastoupit do výtahu, jak vylézt z výtahu a jak Zuzku při procházce vést vedle kočárku.

Večer jsme už zůstali sami se Zuzkou. V noci proběhlo jenom 1 venčení. Občas za náma Zuzka přišla, aby zkontrolovala, jestli je všechno v pořádku. Když jsme ji pohladili, tak se opět vrátila na svoje místo a spala dál. Na druhý den za náma dopoledne přišla Renata a předvedla nám polohování.

V životě bych nevěřila, že se Kubík tak krásně zklidní a bude si to užívat. No jeho úsměv na rtech nás všechny odrovnal. I jsme vyzkoušeli olizování - masírování. Po delším čase, až si na to Kubík zvykne, tak se mu to jistě zalíbí. Poprvé byl takový vyjukaný co se to s ním děje. Neplakal, občas zaprotestoval, ale neplakal. Takže jsme na dobré cestě. Odpoledne jsme se vydali do nákupního centra vyzkoušet, jak to půjde Zuzce tam. Musím říct, že na to jak je temperamentní a občas s náma i chvílku „bojuje“, tak to byl ukázkový pes! Neudělala ani jednu chybičku a byla velice poslušná. Asi jí dělalo radost, když se na ni všichni koukali a z povzdálí ji chválili jak je šikovná.

No a večer za náma ještě na chvíli přišel Jirka kouknout, jak nám to se Zuzkou jde. Nějaké malé nedostatky nám ještě vysvětlil, ale jinak byl doufám spokojený. Druhou noc už neproběhlo ani jedno venčení, spalo se až do rána. Po probuzení jsme šli naposledy Zuzku všichni vyvenčit a trošku se projít. Pak už následovalo balení všech věcí a jeli jsme do Tesca. Zkusili jsme si tam projet trasu, která nás bude čekat na secvičování při testech.

Jsem ráda, že jsem si to takhle mohla zkusit, aspoň budeme vědět, co nás čeká v září. No a nastalo loučení... nejraděj bych si tu smetanovou kuličku nacpala do auta a odjela i s ní domů, bohužel ještě si musíme počkat. Tak už teď se moc těšíme na další shledání!

Až budeme mít Zuzku doma, bude to změna jenom k lepšímu, stále se u nás bude něco dít. A Kubík bude mít k sobě partáka.

rodina Ťašká

David a jeho „sluníčko“ Geky



DAVID A GEKY

Jmenuji se David Navrátil, bydlím v Brně a jsem klientem Pomocných tlapek. V roce 2006 jsem od Tlapek přijal asistenčního pejska jménem GEKY.

Chtěl bych se s ostatními podělit o své zážitky a zkušenosti.

Od té doby, co mám asistenčního pejska Geky, se mi změnil život. Geky je moje „sluníčko“, bez ní by byl den šedivý. Každý den mě budí veselá, očka jí září radostí a pečuje o mě jako o své dítě. Při oblékání mi přináší oblečení a obuv a přes den mi podává předměty, které mi spadnou, nebo přinese předměty podané od rodičů. Pokud potřebuji, otevírá dveře. Při odpočinku mě zahřívá svým tělem.

Největším pomocníkem je mi při chůzi. Vždy, když někam jdu, upozorňuje mě: „Nenech mě doma, já jdu s tebou!“

Jsem postižený DMO a mám špatnou stabilitu, proto padám do všech stran. K chůzi mi pomáhá na jedné straně švédská hůl a na druhé straně pomáhá vyrovnávat stabilitu Gekey. Díky ní získávám jistotu v chůzi ve volném prostoru, vím, že se na ni mohu spolehnout. Když při chůzi spadnu, Gekey starostlivě zjišťuje, jestli jsem si neublížil a má radost, když se zvedám. Pak mi na požádání podává hůl. Jsem s jejím vedením velmi spokojený a cítím se s ní svobodný.

Také mi pomáhá při nakupování v obchodě, na procházkách a jezdíme spolu na dlouhé i kratší výlety autem. Letos jsem s Gekey zažil mnoho hezkých zážitků při výletech autem po celé republice. Cestovala se mnou také kabinkovou lanovkou. Na jednom výletě do Krkonoš se po 300 km polámalo auto a musel jsem se s rodiči a Gekey vracet vlakem se čtyřmi přestupy a dvěma autobusy.

Gekey se ukázala jako dobrá cestovatelka a s pomocí prima pana průvodčího, který nám velmi pomohl s přestupem na jednotlivé vlaky, se nám podařilo ve zdraví docestovat. Pokud je pěkné počasí, mohu s asistentem a s Gekey cestovat i po městě dopravními prostředky. Podnikl jsem s Gekey výlet parníkem na Brněnské přehradě, dostal jsem se až na horní palubu a mohl jsem pozorovat krajinu zase z jiného úhlu pohledu.

Velké problémy máme paradoxně v nízkopodlažních autobusech i tramvajích se znakem invalidů, kdy místa, která jsou vyhrazena pro postižené jsou obsazena lidmi zdravými i mladého věku. Musíme je prosit o místo a než se zvednou, autobus nebo tramvaj se rozjíždí a hrozí pád a následný úraz.

Přesto, že jsem postižený, jezdím raději bariérovými dopravními prostředky, lidé na předních sedadlech mi okamžitě uvolňují místo.

Když prší nebo sněží, jsem úplně odkázán na dopravu autem a Gekey jede se mnou. Bohužel při našich výpravách potkáváme mnoho nepoučených a neznalých lidí, kteří mají snahu odpoutávat pozornost mého pejska od činnosti, kterou právě vykonává. Mají snahu pejska hladit, mluvit na něj s různými grimasami v obličeji a mlaskat. Často své mazlíčky nechávají na volno běhat a ti obtěžují pejska při práci. Neustálé vysvětlování selhává i vyčerpává a někteří páničci pejsků to stejně nejsou schopni chápat. Dávám proto návrh, aby na košilce byl uvedený nápis: „PROSÍM NESAHAT - POMÁHÁM“ a uvedeny informace na webové stránce, kde se mohou dočíst informace, které potřebují. Trpělivě lidem vysvětlují a podávám informace i s webovými stránkami. Mnozí lidé by rádi na asistenční pejsky přispěli, ale nevědí kam, nedostává se jim informací. Nestěžuji si však, potkáváme mnoho příjemných lidí, kteří mají i snahu pomáhat a těch je víc!

Chtěl bych poděkovat Pomocným tlapkám a sponzorovi, že mě umožnili mít asistenčního pejska Gekey, který mi hodně pomáhá v chůzi a umožňuje mi svobodný pohyb ve společnosti ostatních lidí, v komunikaci a spojení se světem lidí.

David Navrátil

Další článek je od paní Natašy Šmatové, vyšel v Chebském deníku, za laskavé poskytnutí autorce děkujeme.

-KB-

POSTIŽENÉ DĚTI NEJSOU CHUDÁČCI

„Kupodivu jsou víc ochotni pomáhat mladí lidé než dospělí, pubertáči překvapují!“

Cheb – „Nehladit!“ uslyší host hned mezi dveřmi, když jde navštívit Ivanu Řeřichovou z Chebu a její třináctiletou handicapovanou dceru Ivanku. Vzápětí návštěvník pochopí úvodní varování. V domácnosti je už dva měsíce asistenční pes a jeho držení má svá specifická pravidla. S fenkou Beni se smí mazlit výhradně Ivanka.

„Ani pamlsky nesmí dostávat, jinak by si spojil práci a odměnu a pak by ji nechtěl vykonávat bez toho,“ vysvětluje Ivana Řeřichová. „Když ji venčím, stojím a Beni běhá kolem, na vycházky je zvyklá chodit vedle invalidního vozíku,“ uvádí.

Mám nemocné dítě, co dál?

Ivana je kvadruspastik (má postižené všechny čtyři končetiny) a má další ošklivé diagnózy.

„Ivanka se mi narodila ve třiceti letech. Tenkrát jsem studovala svou první vysokou školu a dva roky mi trvalo, než jsem se rozhodla, čemu dám přednost. Škola, kariéra, všechno růžové, nebo zda dát přednost postiženému dítěti. Uvědomila jsem si, že spoustu času trávím na cestách za doktory. Oni sice konstatovali, že..., ale neporadili mi, co mám dělat. Jednoho dne jsem si ostříhala nehty, ty musíte mít krátké, když chcete poctivě rehabilitovat, udělala jsem si culík, vykašlala jsem se na svůj život a zavřela se s Ivanou doma. Přišla tvrdá dřina. Bylo to těžké rozhodnutí, ale nelituji ani vteřiny, i když bych to nechtěla vrátit,“ přiznává maminka. *„Pročetla jsem mnoho lékařských knih a zkoušela sama, co by mohlo pomoci. Snažila jsem se pořád zapojovat selský rozum a učily jsme se metodou pokus – omyl. Například po vykonání velké potřeby se jí změnila mimika v obličeji, takže jsme spoustu hodin strávily na záchodě, kde jsme dělaly logopedii, tak jsem ji naučila vyplazovat jazyk či olíznout si rty. Tam začala mluvit, tam začala počítat. Do pěti let neuměla zvednout obočí. Náhodou při fénování ofiny jsem přišla na to, že když se jí dotknu čela, zvedne obočí. Pak jsem se jí tak dotýkala cíleně.“*

Přišla školní docházka

Ivanka nastoupila do školy bez asistenta. *„Musím jí tu pomyslnou laťku zvedat pořád výš, aby měla nějakou motivaci a tím jí i zvedám sebevědomí. Tím, jak nikdo ve škole neseděl vedle ní, musela se naučit postarat se sama.“*

Čte, píše, počítá. Je to o tom, najít hranici, kam můžete a kam už ne. Takové děti nejsou chudáčkové, oni neví, co to je chodit, protože to nikdy nezažili, jim to přijde normální,“ říká maminka.

Ivanka dostává stále větší pokoje

Jednou si Ivanka usmyslela najít na internetu asistenčního psa.

Jako první se jí objevily Pomocné tlapy, organizace, která taková zvířata cvičí a bezplatně předává do užívání zdravotně postiženým lidem. „Nevím, proč jsem to vlastně udělala,“ říká Ivanka. „Ani jsem nikdy neviděla v televizi žádného asistenčního psa, vůbec netuším, co mě to napadlo.“ Co na to maminka? „Říkám to s úsměvem, že jsem měla tehdy takový slabší týden a řekla jsem ano. Vzhledem k tomu, že už mám zkušenost se dvěma psy, až potom jsem si uvědomila, co to obnáší. To už není – chrupkat si o víkendů do třičtvrtě na osm, ale zase jsem si říkala, že když jsme se do toho pustily, dotáhneme to do konce,“ směje se. Po čase přišla pozvánka na úvodní rozhovor. „Ivanka musela k psychologovi, následně jela před komisi, která na vlastní oči viděla, co Ivana umí, neumí a tak dále. Na základě toho a vyplněného dotazníku jí takzvaně postavili psa na míru.“ Když Beni přišla do rodiny, přijeli se zástupci Pomocných tlapek podívat, jak zvíře v domácnosti žije. „U nás byli naštěstí jen jeden den,“ říká Ivanka. Chtěli vidět celkový prostor, kde má pes pelíšek a jak jsou rozmístěné vypínače světel, protože Beni mimo jiné rozsvěcí a zhasíná. Podává lahev s pitím, léky, penál, televizní ovladač, mobilní telefon, dokonce i lžičku, která upadne na zem. „Chlupy jsou všude, ale já to neřeším,“ poznamenává se smíchem maminka. A jak se změnil život rodiny s příchodem psa? „Stěhujeme byt,“ opět se usmívá Ivana starší. „Tak jak Ivana roste, dostává stále větší pokoje, ale teď už to je naposled, máme jen tři pokoje.“



Beny a Ivanka Řeřichová

Běžný život je velmi náročný

Jak vlastně vypadá běžný denní režim rodiny s vozičkářem? „Je velmi náročný,“ tentokrát maminka zvažovala. „Obzvláště, když dítě chodí do školy.“

Je to v podstatě o tom, že první, co ráno uděláme, vyvenčíme psa. Pak musí Ivana na toaletu, převléknout, ranní hygiena, to samé musím stihnout i u sebe, a potom ji naložím na vozík. Snažím se s ní žít plnohodnotný život, takže nejezdíme autem. Když jedeme autobusem, tak toho potkáme, támhle se zastavíme, sem skočíme do obchodu, ale je to nesmírně fyzicky náročné. Hlavně chodníky, které tady chybí. V zimním období bych potřebovala radlici. Teď žijeme takovým odvážným životem nebo jak bych to nazvala.“ Cestování autobusem prý není tak hrozné. Nejhorší jsou kupodivu bezohlední senioři, kteří nejsou ochotni uhnout s holemi či taškami s nákupem. „Naopak pubertáci, kteří se klátí a nosí rozkrok až u kolen, se zničehonic objeví, řeknou: mladá paní, já vám pomůžu, a zase zmizí, aniž by nastoupili do autobusu.“ Totéž zažívá Ivana s Ivankou i ve škole.

Chodí oklikami

„Naučila jsem se chodit oklikami,“ dodává na konec Ivana starší. „Vlastně mě to naučila Ivanka, protože pro ni chci jen to nejlepší,“ uzavírá velmi otevřenou zprávu.

Nataša Šmatová, Deník

TRADIČNÍ PODZIMNÍ REKONDICE

8 - 10. 10. 2010 se v Třemošné u Plzně konaly tradiční rekondice klientů Pomocných tlapek. Účastnilo se jich 16 týmů, které za námi přijely z Karlových Varů, Prahy, Štětí, Brna a ostatních končin republiky. Část klientů přijela již v pátek a ubytovali se v bezbariérovém domě Exodus, které nám poskytuje již deset let zázemí pro naše akce. Před náročnou sobotou jsme při kávě poseděli a pobrali co je nového. Sobota byla náročná, ale velice dobře organizačně zvládnutá. Byla to zásluha jak pracovníků společnosti, ale také všech klientů, kteří dodržovali časový rozpis. První částí byl test přístupu do veřejných prostor. Komisaři sledovali tým již při příjezdu k nákupnímu středisku. Klienti přítomnost „špionů“ ani nepostřehli. Asistenční tým absolvoval běžný nákup v OC Rokycanská a v Tesco. Každý pes ukázal jízdu na pohyblivém pásu a elegantní pohyb mezi regály. Absolvovali několik nástrah v pobobě pohozeného jídla, dotěrného zákazníka, ale i úklidového vozu, či rolovacích dveří. Zde bylo na první pohled vidět, že týmy 100% trénují. Po tomto testu klienti se svým pomocníkem navštívili veterinární kliniku Vedilab, kde psa prohlédl náš dvorní veterinář MVDr. Petr Böhm. Každý pes byl zvážen, jelikož překrmování značně ohrožuje zdravotní kondici psa. Klasická prohlídka pak pokračovala kontrolou očí, uší, stavu kůže, drápků a konzultace případných nejasností či problémů našich klientů se svými psy. Klienti měli možnost zakoupit si potřeby pro psa za dotované ceny. Úžasnou zprávou od našeho veterináře byla pochvala klientům, kteří své psy mají

ve výborné zdravotní kondici a je vidět, že o ně s láskou pečují.

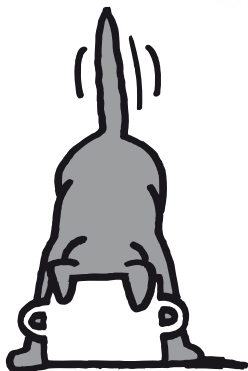
Po návštěvě veterináře čekal lidskou část týmu chutný oběd v Exodu a malá pauza na kávu a dezert. Testování pak pokračovalo prověřováním speciálních dovedností asistenčních týmů a testem poslušnosti a ovladatelnosti venku.

Ti, co měli testy před sebou, nebo již za sebou u kávy či čaje debatovali s kamarády. I když v tomto prostředí bylo najednou 14 - 16 psů, vládl zde klid a pohoda, nebyl zde jediný náznak šarvátek, či pobrukávání mezi psy ani lidmi.

Po ukončení testů čekalo všechny vyhodnocení. Klienti i jejich psy sklidili pochvalu od trenérů, paní ředitelky i od předsedy správní rady Karla Pauluse, který práci týmů i pracovníků společnosti celý den sledoval.

Klienti obdrželi nové průkazky na další období a malý dárek v podobě psích pamlsků od firmy Euroben s.r.o. Ti, co pospíchali domů, mohli vyrazit ke svým domovům. Ti co zůstali, se v podvečer sešli v átriu a měli si do noci o čem povídat. A jak jsem slyšela, mnozí se těší na další setkání, buď na akcích Pomocných tlapek, či opět na rekondicích.

Hana Pirnerová, ředitelka PT



Budoucí asistentka Heidy přistřižena „při činu“

PODZIMNÍ CANISTERAPEUTICKÉ ZKOUŠKY

V sobotu 23. října 2010 Pomocné tlapky o.p.s. pořádaly Podzimní canisterapeutické zkoušky v bezbariérovém domě Exodus v Třemošné u Plzně. Canisterapeutické zkoušky začínaly příjmem a veterinární prohlídkou, které

se ujala MVDr. Šárka Navrátilová. Pak následovalo zahájení a samotné testování. Zkoušek se zúčastnilo celkem 26 canisterapeutických týmů a byla zde zastoupena různá plemena psů.

Nejpočetnějším plemenem byl Zlatý a Labradorský retriever, ale nechybělo zastoupení těchto plemen, například: Bernský salašnický pes, Rotvajler, Anglický setter, Siberian husky, Americký Pitt Bulteriér. Zkoušky, které probíhaly celé dopoledne, absolvovalo 26 týmů. Z toho 24 týmů prospělo úspěšně a 2 týmy neprospěly. Po výborném obědě, v odpoledních hodinách následovala beseda s kynologem Jiřím Tomášů a přednáška s ukázkami „Canisterapie v praxi“. Tohoto se ujala Olga Tomášů a Jana Štercliová, které předávaly zkušenosti ze své praxe a zároveň byly doplňované v rámci workshopu. Odpolední program se pomalu blížil k závěru, kde nás čekalo vyhodnocení Canisterapeutických zkoušek, předávání certifikátů, zakoupení označení CT týmů (tríček a košilek pro psa), drobných propagačních předmětů a popřání hodně radosti a prožití pěkných chvil při vykonávání canisterapie. Při hodnocení tohoto dne, bych chtěla poděkovat za vstřícnost personálu bezbariérového domu Exodus a všem canisterapeutickým týmům za příjemnou atmosféru, kterou v průběhu celého dne tvořily.

Závěrem bych chtěla seznámit budoucí zájemce o Canisterapeutickou víkendovku + Canisterapeutické zkoušky s **termíny konání v roce 2011: jarní (pátek + sobota) 8.4. – 9.4. a podzimní (pátek + sobota) 7.10 - 8.10.**

Mgr. Jana Štercliová

Další informace o canisterapii naleznete na www.pomocnetlapky.cz.

... 10 LET POMOCI ...

Počátkem roku 2011 oslaví Pomocné tlapky jubileum, 10 let své existence.

Ptáme se paní ředitelky Hany Pirnerové:

Když se vrátíš v čase o těch 10 let zpátky, co se, oproti tehdejším představám, podařilo lépe, než jste čekali a kde to naopak třeba nevyšlo úplně podle vašich představ?

Tlapky neoficiálně vznikly o rok dříve, kdy tu byl impulz od klienta, který zavolał p. Tomášů, že viděl film o asistenčních psech a vyslovil dotaz, zda to náš cvičitel Jirka Tomášů dokáže. Pro Jirku to byla výzva, pro mne impulz věnovat se po dvou letech na mateřské dovolené opět něčemu, co mne uspokojuje. Vidina vychovávat štěňátka, která Jirka pak bude cvičit. Vznikali jsme, jako většina organizací v neziskovém sektoru, živelně. Na začátku byl nápad dělat něco, co tu nebylo, něco co by pomohlo těm, kteří to potřebují.



Byla tu skupina nadšenců, ne-li bláznů, kteří chtěli pomáhat. Na rozdíl od některých jiných nadšenců, byli v našem týmu kromě dobrých pejskařů i „ledoví“ praktici a odborníci, kteří ihned na začátku dali našemu nadšení řád a jasná pravidla. Po představení pilotního projektu, kdy veškeré náklady šly na vrub cvičitelů a zakladatelů, jsme měli kromě finančních prostředků vše.

Odborníky, klienty, psy, nadšení, první zkušenosti, dokonce i dobrovolníky, kteří s láskou vychovávali štěňata... scházelo jediné, přesvědčit veřejnost, že podpora naší činnosti je důležitá.

Když se ohlédnu zpět a myslím, že hovořím za nás všechny, měli jsme báječnou představu, že psi pomůžou v životě našich klientů a ti pak budou samostatnější, nezávislejší a spokojenější. Věřili jsme, že naše činnost bude jen samý úsměv samý happy-end.

Nedošlo nám, že i když toto vše budou naši klienti mít, nezabráníme tomu, aby je nedostihla jejich nemoc. Velice kruté bylo první setkání se smrtí našeho klienta. O to bolestivější bylo, že to bylo dítě. Velice těžce se mi mluvilo s maminkou, jelikož jsem chtěla říct, že vím, co cítí... ale nevěděla jsem. Vždy říkám, nevím, co cítíte, ale vím, že je to velice těžké, moc na Vás myslíme. Toto je na práci nejtěžší, stejně tak když onemocní a zemře pes, který je druhým já pro klienta, ...to, že nedokážeme vymýtít smrt a musíme ji brát jako součást života, to je na práci nejtěžší.

Za úspěch považuji to, že na začátku byl náš nápad považován i našimi rodinnými příslušníky jako bláznovství, mnoho přátel a kamarádů sledovalo těžké začátky. Nyní již víme, že Pomocné tlapy jsou nejen ochrannou známkou, ale známkou kvality, serióznosti a především týmem, který je deset let v základu stále stejný.

Pro nás je důvěra našich klientů a partnerů to nejcennější co máme a věřím, že to tak bude i při dvacátém výročí.

A teď se zkusme podívat zase 10 let dopředu. Kde by měly tou dobou Pomocné tlapy být? Co vidíš jako hlavní úkoly a cíle do budoucnosti?

Nemáme megalomanské představy. Naším cílem je stabilita, tj. chceme ročně připravovat cca 10-12 psů. Naším cílem není bořit rekordy v počtu předaných psů. Naším cílem jsou kvalitně připravení psi, dobře proškolený klient, který svého asistenta plně využívá (je úplně jedno, zda se jedná o držitele asistenčního psa, či šikovného společníka). Cílem je tolik asistenčních týmů (klient a pes), kterým můžeme věnovat přiměřený čas i při následné péči, při rekondičních pobytech, či mu pomoci při řešení jejich problémů, pokud je to v našich možnostech.

Předpokládám, že za dvacet let někteří klienti budou mít již svého čtvrtého asistenčního psa. Věřím, že některé děti, které měli svého šikovného společníka v dětském věku, budou mít svého asistenčního psa, který jim bude pomáhat třeba při péči o jejich vlastní domácnost či miminko. Mnoho dětí, se díky svému asistákovi osamostatní a mnoho rodičů, bude šťastných, protože budou vědět, že jejich dítě má parťáka.

Kdybys měla napsat, co Ti nejvíce leží na srdci ve vztahu Pomocných tlapek a jejich klientů, co by to bylo? Čím by vám klienti do budoucnosti nejvíce pomohli?

Na vztahu mezi námi a klientem je od prvního setkání nejdůležitější upřímnost a otevřenost. Někteří klienti se bojí otevřít, sdělit své problémy. Velice to narušuje vztah, který teprve vzniká, a navíc zamlčené problémy vyplují na povrch a následně zkomplikují práci trenéra a psa s klientem. Sdělený problém se může řešit. Proto by nám nejvíce pomohla otevřenost, jednání na rovinu, které se klienti musí učit.

Jak hodnotíš těch 10 let spolupráce se sponzory a co vidíš do budoucnosti jako důležité pro další dobrou spolupráci s nimi?



V roce 2001 MNOHO NAŠICH PŘÁTEL z kynologické oblasti sledovalo vznik Tlapek a jejich krušné začátky. I mí nejbližší přátelé sledovali, jak se snažíme a v prvních letech nás v tom nechali tak trochu „vymáchat“. Dnes jsem jim za to vděčná a dnes jim i rozumím. Na začátku jsme museli přesvědčit, že máme kromě nadšení a zkušeností také vytrvalost a bojovnost. Od začátku naši pracovníci, za pomoci našich prvních klientů objížděli desítky veřejných akcí a prezentací, aby ukázali, co asistenční pes umí, jak může pomáhat.

Velkou neznámou bylo pro mne grantové řízení, systém možných finančních podpor od firem. Vzhledem k tomu, že jsme na začátku nebyli vůbec úspěšní při grantovém řízení na MPSV, tušila jsem, že na stát se spoléhat nemůžeme. Zaměřili jsme se na veřejnost, na to, aby pojem ASISTENČNÍ PES nebyl velkou neznámou.

Po prvních dvou letech jsme měli první malé úspěchy v podobě prvních dárců a prvního úspěšného grantu ve výši 50 000 Kč od Nadace O2. Dalším úspěchem byla nabídka spolupráce od pojišťovny Kooperativa. Nejdřív to měla být forma krátkodobé spolupráce, ale vzájemné partnerství trvá již osm let a takto dlouhé partnerství si velice cením. Spolupráce s našimi sponzory je jako cenné přátelství. Musí zde být důvěra, spolehlivost, vzájemné uspokojení a vzájemně získaná energie.

Velice si vážíme našich partnerů a spolupracovníků, kteří nabídli svoji ruku na rok, a v našem seznamu dárců jsou již několik let. Toho si velice vážím. Ze všeho nejvíce si cením, že nemusíme žádat o pomoc, ale že nám je pomoc nabízena. Věřím, že je to ocenění práce celého týmu, který pracuje deset let ve stejném složení a stále na plno.

Ráda bych zde poděkovala všem sponzorům, jak nadacím, firmám, tak jednotlivcům. Těm, kteří jsou patrony jednotlivých psů, či těm, co posílají každý měsíc 50 Kč. Tyto částky dohromady dávají možnost získat pro naše klienty to nejcennější - asistenčního psa.

Nedílnou součástí širšího týmu Pomocných tlapek jsou převychovatelé štěňat. Jak bys zhodnotila těch 10 let spolupráce s nimi? A kolik předvychovatelů nezůstane jen u jednoho štěněte, ale po odevzdání psa do výcviku chce další štěně do předvýchovy? Změnila se kvalita předvýchovy za těch 10 let?

Vychovatelé štěňat, to jsou úžasní lidé. Na začátku byla výchova štěňat „zvláštní“. Nejdříve jsme využívali nakoupené dospělé psy, dokonce jsme cvičili psa, který byl vychován klientem. Ale věděli jsme, že to není ideální, že je vhodné připravovat psa na jeho roli již od mimina. Vzhledem k tomu, že jsme nějaké „zkušenosti“ měli z výchovy štěňat pro vodící účely, vycházeli jsme z tohoto konceptu.

Nedostatek financí nám první roky neumožnil moc měnit, ale na rovinu říkám, že tento koncept nebyl úplně ideální. První zkušenosti s odevzdanými mladými psy nás utvrdily, že práce s vychovateli a se štěňaty musí dostat jasná pravidla a řád. Zavedli jsme pravidelná dvoudenní setkání vychovatelů, kde pracují trenéři se svými svěřenci v průběhu celého dne.

Máme možnost sledovat třídu štěňat, jak při práci v nákupním středisku, při venčení, na volné louce, ale také na hotelovém pokoji či v restauraci. Někteří vychovatelé to chtějí jenom zkusit. Vychovávají jednoho psa, hodně si popláčou a pořídí si svého psa.

Ale my máme opět štěstí, že již posledních 5 let máme skupinu dobrovolníků, kteří vytvořili úžasnou partu. Někteří již vychovávají svého 6 psa. Je úžasné vidět tu hrdost v očích při slavnostní promoci asistenčních psů. Zde mají možnost se seznámit s tím, pro koho to malé štěně vypiplali. Vychovatelé mají tu čest předávat certifikát asistenčního psa klientovi, jelikož oni mají veliký podíl na tom, že naše práce byla úspěšná.

A co venčitelky a další dobrovolníci?

U Tomášů pomáhají již léta dobrovolnice Lenka a Petra, kterým už se dnes nedá říkat „holky venčitelky“ jako dřív, protože už nám vyrostly z dětí na mladé ženy. Jejich obětavé pomoci si Tomášů velice váží a jsou zbožňovány všemi psy, kteří u nich za ta léta prošli. Při naší činnosti využíváme především firemní dobrovolnické dny, kdy nám pracovníci různých firem pomáhají při úklidových pracích ve stanicích, při údržbě psinců apod.

Pomocné tlapy jsou v řadě věcí netypické. Nepředávají psy klientům do vlastnictví, ale dlouhodobě zapůjčují na základě smlouvy. Necvičí psy v žádném výcvikovém středisku, ale vyložene v domácím prostředí. Jak se tyto dva typicky „Tlapkácké“ přístupy, pro někoho možná nezvyklé, za těch 10 let osvědčily v praxi?

Výcvik psů v domácím prostředí se nám osvědčilo a to hlavně z důvodu,



že pes od štěněte vyrůstá v rodině, a pak se cvičí v rodině. I když se musí dělit o čas trenéra s jiným „žákem“, stále část dne pracuje v domácím prostředí a část dne odpočívá v psích místnostech, v rodinném domě. Pes absolvuje s trenérem vše, co absolvuje trenér v průběhu dne. Proto s jedním trenérem jede pes na nákupy, s druhým absolvuje mši v kostele, s dalším se zastaví u holiče, navštíví očiře, či gynekologa a s posledním stráví odpoledne v opravně obuvi. Je tak dobře připravený na svoji denní práci v domácím prostředí klienta. Je pravda, že psy nedarujeme, ale propůjčujeme na dobu aktivní služby psa. Někdo nás za to „kamenuje“, ale my si stojíme za svým, je to dobrý model. Výcvik psa je velice drahý. Tento výcvik zaplatí sponzor a jemu odpovídáme za to, že se pes bude mít dobře a bude dobře pracovat. Vychovatelé i trenéři stráví se psem stovky hodin a připravit asistenčního psa není snadné, proto psa klientovi propůjčíme. Máme zde možnost chránit jak psa, tak klienta a když se kdokoliv dostane do nesnáží, můžeme mu pomoci!

V případě, že by pes vážně onemocněl a klient neměl finanční prostředky na to, aby mu zajistil veterinární péči či operaci, můžeme klientovi a psovi pomoci. Může se stát, že klient „zapomene“ jak má o psa pečovat a pes je zanedbaný – my máme možnost psovi pomoci. Zde je důležité říci, že za dobu existence Tlapek jsme nikdy nemuseli klienta upozorňovat, že je pes ve špatném stavu! To se u vodících psů říci nedá.

Pak je zde situace, kdy se klientovi zhorší zdravotní stav a je dlouhodobě umístěn do nemocnice a psa již nemůže nebo nechce využívat a rodina nemá možnost se o psa postarat. My si psa vezmeme zpět, a pokud je v kondici, můžeme ho poskytnout jinému klientovi. Za dobu naší činnosti se také stalo, že se nám vrátil pes od klienta, který žil sám a zemřel. Pokud by byl majetkem klienta, vznikl by problém. Samozřejmě, při úmrtí klienta se jedná vždy o velice citlivou záležitost a víme, že pes bývá právě tím důležitým tvorem, který rodině pomůže překonat tuto smutnou a velice bolestivou záležitost.

Pomocné tlapy za těch 10 let prokázaly, že jsou opravdu dobrá značka. Říká se, že je těžké dostat se na špičku, ale ještě těžší bývá se tam udržet. Neděsí Tě trochu tahle představa?

Děkuji za pochvalu. Jsem pyšná na to, že Pomocné tlapy jsou organizace, která má své místo v neziskovém sektoru. Vzhledem k tomu, že mám fantastické lidi v týmu, budoucnosti se neděším. Jsem přesvědčena, že to nejtěžší máme za sebou - začátek. Mí přátelé se před deseti lety stali mými spolupracovníky a po deseti letech práce v Tlapkách jsou stále mými přáteli. Každý z nás víme, co práce pro tento tým obnáší, a věřím, že to tak bude i nadále. Proto budu přát především pevné zdraví pro nás všechny.

Kdybys měla stručně vyjmenovat zásady, od kterých Tlapy za žádných okolností neustoupí, které by to byly?

1) Poctivá práce s upřednostňováním kvality před kvantitou.

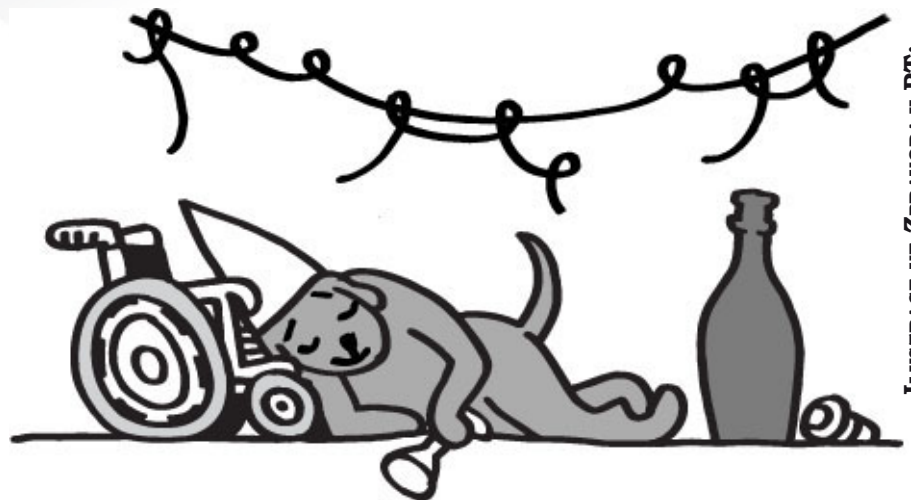
2) Nepřetržitý kontakt s klientem i po předání psa v rámci následné péče, který

zaručuje, že když se kdekoli v veřejnosti objeví klient se psem v košilce Pomocných tlapek, je každému jasné, že se jedná o psa, který je nejen platným pomocníkem svému klientovi a jeho rodině, ale je to také bezproblémové, slušně vychované zvíře, které nikde a nikoho nebude obtěžovat svou přítomností a zároveň je správně opečovávaným miláčkem svých páníčků.

Nelitujete, že jste do toho před těmi 10 lety šli?

Jsem přesvědčena, že i když na startu někteří naši rodinní příslušníci nebyli nadšení do čeho jsme se pustili, že nikdo z nás nelituje!

Hanu Pirnerovou zpovídal Ladislav Metelka



ILUSTRACE VE ZPRAVODAJI PT:
PAVEL BENEŠ

... SPOLUPRÁCE ...

CHARITY GOLF PARTY 2010

Dne 29. 5. 2010 se v Karlových Varech konala tradiční Charity golf party. Naše společnost měla tu čest, že byla opět pozvána, abychom mohli představit naši činnost.

Krátké povídání s Markem Ebenem bylo v režii trenérky Olgy Tomášů, a Honza Vaněk se Sonyem přišli ukázat, co takový asistenční pes umí.

Kromě zážitku z krásné akce, možnosti vzít do ruky tu pravou zlatou medaili si Honza odvezl reprezentační dres J. Jágra i s podpisem a pro naši společnost šek ve výši 535 000,- Kč.

V rámci akce Charity Golf Party 2010 se tentokrát podařilo vybrat částku 1 350 000,-Kč. Vybraná částka byla rozdělena mezi organizace: Obecně prospěšnou společnost - Pomocné tlapy, Nadační fond doc. Pavla Koláře, Obecně prospěšnou společnost - Domov Sue Ryder, Umění a věda na podporu

dyslektickým dětem

Děkujeme všem, kteří poskytli finanční dar nejen pro nás, ale i pro další organizace, které se akce účastnili.

MOJE ASISTENTKA JE PĚKNEJ PES A NADACE ČEZ

Pomocné tlapy realizují již 5. ročník projektu „Moje asistentka je pěkný pes“. V rámci tohoto projektu, připravíme dva asistenční psy. Projekt podpořila Nadace ČEZ částkou 200 000,- Kč. Děkujeme

NADACE O2

Dne 21. 9. 2010 jsme obdrželi pozvání na slavnostní vyhlášení grantového řízení Nadace O2 do Prahy. Naše organizace má velice dobré zkušenosti se spoluprací s Nadací O2, která nás již několikrát podpořila v předchozích letech. O to větší bylo naše překvapení z pozvání.

Náš projekt jsme přihlásili v Královéhradeckém a Pardubickém kraji, protože klienty, pro které budeme cvičit asistenční psy, jsou děti bydlící právě v těchto krajích.

S potěšením a velkým závazkem jsme si odnesli šek na 300 000,- Kč. Moc děkujeme.



Předání šeku od nadace O2

NADACE NAŠE DÍTĚ

Naše společnost obdržela štědrý příspěvek na výcvik 6 asistenčních psů od Nadace Naše dítě. Na účet společnosti putuje částka 1 250 000 Kč. Vážíme si této podpory a jménem našich dětských klientů velice děkujeme.

KŘEST KALENDÁŘE PETRA ČECHA A DOMINIKA HAŠKA

14. 9. 2010 v Praze se konal křest kalendáře Petra Čecha a Dominika Haška. Kmotrou byly dvě dámy Lucie Vondráčková a černá labradorka Ema. Výtěžek z prodeje kalendáře poputuje na konto Pomocných tlapek. Zájemci si mohou kalendář objednávat na www.hasekjecech.cz -red-



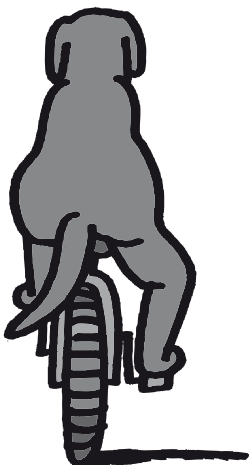
Kmotry Lucie a Ema

SPINNINGOVÝ MARATON, FAMILY FITNESS OLGY ŠÍPKOVÉ

V sobotu 30. 10. 2010 se ve Family Fitness Olgy Šípkové v Praze na Zličíně konal 6 hodinový spinningový maraton dvojic i jednotlivců. Sportovní i Tlapkáčtí nadšenci za doprovodu úžasné hudby, místo obědu zasedli pod vedením lektorů z celé ČR na spinnery.

Zpestřením bylo šlapání do pedálů za doprovodu živé hudby Terezky a Dana Švecových. Od patnácté hodiny se zaplnil vedlejší sál 35 sličnými dámmami a jedním pánem. Tato parta přijela podpořit výcvik asistenčních psů v současné době moderní formou pohybu Zumbou.

Je pravda, že plyšový asistenční pes Karel, kterého nám poskytl náš partner Kooperativa pojišťovna, se nemohl od sličných dam odtrhnout. Všichni si užili spoustu legrace, příjemně se zapotili a také měli možnost vidět práci našich asistenčních psů na vlastní oči, nejen při ukázce



Lucky Faldusová a Falca, ale také prostřednictvím filmů, které se o naši činnosti natočili.

Na závěr došlo na předávání šeků. Sportovní nadšenci přispěli na výcvik psa Cyrila formou startovního a nákupem reklamních předmětů částkou 40 000,-Kč.

„Děkujeme všem sportovcům, lektorům, sportovnímu centru Family Fitness Olgy Šípkové, Lucce Faldusové s rodinou, asistákovi Karlovi, manželům Švecovým a Heyvymu za prima den!“

Hana Pirnerová

ČECHOMOR KOOPERATIVA TOUR

V roce 2010 jsme absolvovali 32 koncertů v rámci 4. ročníku Čechomor Kooperativa tour po celé ČR. Na koncertech, jak již bylo tradicí v předchozích letech, byl promítnutý film o naší činnosti, který přiblížil divákům, náplň naší organizace a lídr kapely Karel Holas vyzval diváky k podpoře naší činnosti odesláním dárcovské DMS a nákupem předmětů. Letos se s námi mělo možnost seznámit na 30 tisíc diváků. Veřejnost se měla možnost setkávat s naší neziskovou na koncertech této skupiny po celé ČR.

Vyvrcholením tour roku 2010 byl vánoční koncert v národním divadle.

Další úžasnou zprávou je, pokračování vzájemné spolupráce s naším generálním partnerem pojišťovnou Kooperativa a kapelou Čechomor v dalším období.

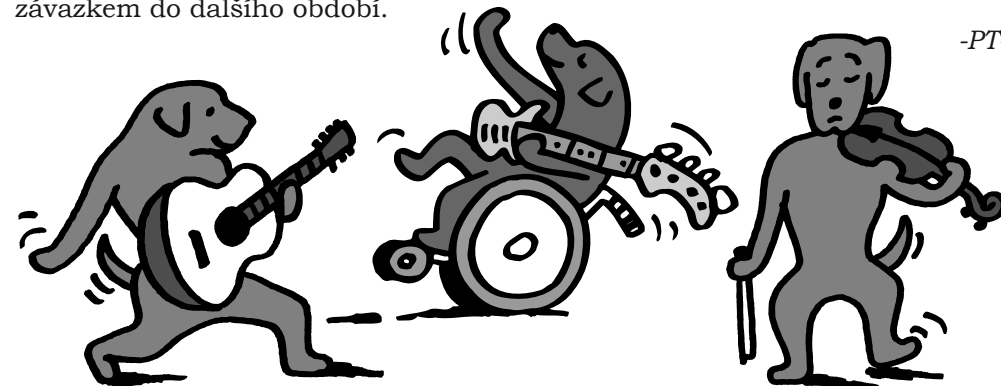
4. letá spolupráce v rámci Tour vyvrcholila v sobotu 18. 12. 2010.

Náš generální partner pojišťovna Kooperativa spolu s Čechomorem připravila dva koncerty v Národním divadle, které byly beznadějně vyprodány.

Zde jsme zhodnotili letošní spolupráci. Díky DMSkám a prodeji reklamních předmětů jsme získali částku 280 000,-Kč. Za co Vám, našim přispěvatelům, dárcům a fandům také děkujeme.

Krásným překvapením byl předčasný vánoční dárek od pojišťovny Kooperativa v podobě šeku na finanční dar ve výši 250 000,-Kč! Kluci z kapely Čechomor přidali 70 000,-Kč.

Všem moc a moc děkujeme za dlouholetou podporu, která je pro nás velkým závazkem do dalšího období.



-PT-

**KOMU VDĚČÍME ZA PODPORU, ZA TO, ŽE MŮŽEME PLNIT
PŘÁNÍ NAŠICH KLIENTŮ? ZDE JSOU TI, KTERÝM PATŘÍ VELKÉ
A UPŘÍMNÉ DĚKUJEME! (OBDOBÍ 2009 A 2010)**

A.M.O.S. DESING s.r.o., Adámková Lenka, Andrijs Luboš, AQUASTOR s.r.o., ASSO s.r.o., AUSTRALIAONLINE s.r.o., B + H spol. s.r.o., Bachna Petr Ing., Balcarová Lenka, BARENTZ spol. s r.o., Bártík Daniel MUDr., Bartošová Jaroslava, Bartůšková Marie, Bayer Miloš, Becák Ondřej, Bednaříková Zuzana, Bělková Barbora, Bělková Helena, Benešová Helena, Bergl Petr, Berka Kamil, Biskupství Litoměřice, Bláhová Daniela, Bobek Jaroslav, Boháčová Bianca, Bohdalová Jaromíra, Brábníková Jana, Brázdová Alžběta, Brunclíková Katarina, Břenek Roman, Burdová Olga, Buriánek Milan, Bursíková Miloslava, Celner Milan, ClimbingClubWhiplash, Czechomor Agency s.r.o., Čadková Mari, Červená Jana, ČSOB a.s., Čumpelík Marek, D2ZZ V2R, Demjanovič Jan Ing., Dostálová Pavla, Dušková Jana PhDr., Dvořák Jaroslav, Dvořák Miroslav Bc., Dvořák Pavel, Dýčková Dana, Ebertová Martina, ECKERT+ZIEGLER, ETIGRAF s.r.o., Farníková Jana, Fikotová Radka, Flegl Radim, Foukal Tomáš, Frišman Jan Mgr., Gebauer Tereza, Gogová Radana, Gottvald Jaroslav, Hajná Lenka, Haladová Dagmar, Havelková Jana, Haviarová Lucie, Hlisníková Petra, Hons Pavel, Hošková Taťána, Hošťálková Tatiana, Houser Robert, Hradil Radomil, Hranička Pavel, Hrdlička David, Hrotková Radka, Hrudka Karel Ing., Hrudková Petra Ing., Hubl Radek, Humpolec Martin, Charity Golf Party 2010, Chlouba Pavel Ing., Chlustinová Ivana, INSOLVEA REFORM s.r.o., INTEGOO s.r.o., International Automotive Components Groups s.r.o., Ipsos Tambor s.r.o., J+W AND ASSOCIATES s.r.o., Jakubová Marcela, Janek Stanislav, Janírek René, Jánoš Petr Mgr., Janovská Mona, Janský Vladislav, Járová Ester, Jášová Michaela JUDr., Jedelská Eva - Taverna 2010, Jezberová Olga, Jílek Pavel Ing., Jirsák Martin, JOBING s.r.o., Jurásková Jana, Kadavá Jitka, Kadič Pavel, Kaločová Magdaléna, Kantorová Zuzana Mgr., Kappeneberger + Braun s.r.o., Karázková Jana, Karlíková Petra, KARLOPHARMA spol. s r.o., Kárlová Lucie, Kárlová Šárka Ing., Kejkřová Lea, KK ARCHITECTS s.r.o., Klein Petr, Klubertová Jana Ing., Klustová Gabriela, Kmínková Irena, KNAUF PRAHA s.r.o., Kočka Karel, Kolínská Jarmila, Kooperativa Pojišťovna a.s., Kopal Václav, Korych Pavel, Kostka Tomáš, Kotačková Dagmar, Kovářová Jitka, Kozák Lukáš, Králová Lenka Ing., Králová Štěpánka Ing., Krejčí Josef, Krch Břetislav, Kristejnová Lenka Mgr., Křížková Martina, Křížová Valentýna, Kuchařík Lubomír, Kurcová Jiřina, Kurcová Markéta, Kustová Gabriela, Květová Radka, Kytlica Petr, Labíková Petra, Lehotská Zuzana, Liška Luděk Ing., Lokel s.r.o., Luňáková Renata, Mach Jakub, Majer David, Malaska Lukáš, Malasková Markéta JUDr., Marťanová Milena, Maruška Jan Ing., Matějková Jana, Matoušková Eva, Matulová Kateřina, Melničuk Petr, Metelka Ladislav RNDr., Micková Jana, Mikuláš Ladislav ml., Mikulcová Zuzana, Mlejnková Ivana, Mostecká Alena Ing., Moučka Tomáš, Mrázková Pavla, Mulač Jakub, Mužiková Radka, Nadace ČEZ, Nadace Leontinka, Nadace Naše dítě, Nadace O2, Navrátil Lubomír, Nejezchleba Jiří, Nemocnice Jihlava, NET4GAS s.r.o., Neubauerová Jana, Neumannová Lucie, Nováček Miroslav, NOVAPLAN Plus s.r.o., Novotná Ivetta, Novotný Pavel, Oční klinika Horní Počernice, Otrubová Martina, Ouzká Pavlína, Pakostová Darina, Palatinus Marek, Palečková Tereza, Papežíková Veronika, Pařilová Tereza, Pavlík Petr, Pechrová Radka, Peltrámová Jitka, Peřinová Hana Ing., Pešek Bohumil, Petrasová Nina, Petru Libor, Plicková Kateřina, Plzeňská teplárenská a.s., Poklop Stanislav Ing., POSAD STEEL s.r.o., Posadová Radmila, Princ Jiří, Procházka Josef, Přecechtěl Bohumil, R5 s.r.o., Racek Luděk, Racková Lenka, Rada rodičů ZŠ Javorník, RAGUSA s.r.o., Raková Šárka, Rambousková Alena, Reindl Zdeněk, Remsová Michaela, Rohan Milan, Rosenkranzová Dana, Roschová Jaroslava, Rotrekllová Teodora, Rozehnal Pavel Mgr., Rožánek Bruno, RWE ENERGIE a.s. - SČP, Rybová Miroslava, Rychtecký Zdeněk, S. + W. Automobily s.r.o., Sabová Veronika, Seidl Jana Ing., Schreiber Pavel Ing., Sikyta Josef Ing., Silnice Group a.s., Skalická Miroslava, Skanska Property CZE, Skeleton, Sláma Jan Ing., Slapnička Martin, Smejkal Petr ing., Smolová Magdaléna, Somrová Marcela, Souček Martin Ing., Součková Marie, Soukupová Marcela, Speciánová Šárka, Spinning R5, Spinning Písek, Spinning Šípková Olga, Společnost přátel střední školy Příbram, SPORT PARK a.s., Stahlová Jana, STAKS GROUP s.r.o., Stárková Kateřina, Statutární město Plzeň, MO Plzeň 2 – Slovany, Stejskal Martin, STEM/MARK a.s., Stočes Jan, Strojčková Jana MUDr., Stropnická Martina, Studentová Martina, Suchá Tamara, Suchá Yvona, Suk pan, Svatoň Michal Ing., Sytarová Věra, Šabrochová

Magdalena, Šille Jaromír, Šindelář Pavel, Škopková Kateřina Ing., Škrnová Petra, Škvainová Milada Mgr., Šmíd Michal MUDr., Štefek David, Štefek René, Štecherová Alena JUDr., Štěpánek Petr, Štěpánovský Michal, Štokr Jan, Štulíková Romana, Švarová Petra, Timrová Dagmar, Tomášů Olga, TOP VISION s.r.o., Toužimská stavební, Trnka Jan, Truncová Lenka Ing., Tuháčková Jitka, Turnovcová Karolína, Tutrová Denisa, Tychlová Květuše, Tyršova ZŠ a MŠ, Ulichová Radka, Valášek Josef, Valášková Marcela, Valena Petr, Válová Renata, VAS v.o.s., Vašek Otakar, Vávrová Lidmila, Veverková Ina, Vít Ondřej Ing., Vitvar Milan, Vlaška Petr, Vokálek Petr, Volicer Michal, Vondráčková Lucie, Vrbenský Josef Ing., Vrtbovská Petra, Vrzalová Marie, Wagnerová Lucie, Waldaufová Jana, Walnerová Adriana, Winkler Jürgen, Yamato Jana, Zábrodská Zora, Základní a mateřská škola Červený vrch, Zaměstnanci DZS, Zázvorková Jana JUDr., Zelenková Michaela, Zeman Radomil, Zemanová Iva MUDr., Zitková Monika, Zollmannová Olga, Zouhar Tomáš, ZŠ Čechova Rokycany, Žondrová Jitka MUDr., Žváčková Eva

Omlouváme se, jestli Vaše jméno není uvedeno správně, na výpisech z účtu není vždy uvedeno správně, je nám líto, že nevíme, kam můžeme poslat poděkování. Pokud máte zájem, zašlete nám kontakt na náš email, nebo sídlo společnosti.

ZA UMÍSTĚNÍ SBÍRKOVÝCH KASIČEK DĚKUJEME

Janu Salačovi, Petrovi Bohmovi a Karlovarské Lékárně.

ZA HMOTNÉ DARY A POMOC PŘI ZAJIŠTĚNÍ NAŠICH AKCÍ DĚKUJEME

mistrovi kuchařského umění šéfkuchaři hotelu Central MICHALOVI KREJČÍMU a jeho pomocníkům, PROFOOD s.r.o., NOWACO a.s., Bohemia sekt a.s., Prima pečivo Plzeň, NET a.s. Kralovice, Tropicco s.r.o. Blansko, Fornety, Šisma s.r.o., Starobrno a.s., masna Markvart, květinářství Fišer s.r.o., Plzeňský Prazdroj, Petr Čep, Marie a Karel Paulusovi, Pavla Dostálová Petr Kasal, a další..

**DOVOLTE, ABYCHOM VÁM VŠEM, SPONZORŮM, DÁRCŮM, PŘEDVYCHOVATELŮM,
FANDŮM A DOBROVOLNÍKŮM PODĚKOVALI! VELICE SI VÁŽÍME VAŠÍ POMOCI.**

NAVŠTIVTE ONLINE OBCHOD POMOCNÝCH TLAPEK O.P.S.

<http://eshop.pomocnetlapky.cz>

**VÝTĚZEK Z PRODEJE NABÍZENÝCH VÝROBKŮ JDE V CELÉ VÝŠI NA VÝCVIK ASISTENČNÍCH PSŮ
PRO TĚLESNĚ POSTIŽENÉ, NÁKUPEM PŘÍSPÍVÁTE NA CHARITATIVNÍ ČINNOST!**

VYDALY POMOCNÉ TLAPKY® O.P.S., VYDÁNÍ VYŠLO NÁKLADEM 700 KS, LEDEN 2011.

Redakce: Karel Bartáček; **Ilustrace:** Pavel Beneš; **Grafická úprava:** Garry Production, Brno;

Tisk: DIMAR CZ s.r.o., Praha

VAŠE PŘÍSPĚVKY DO ZPRAVODAJE PROSÍM ZASÍLEJTE NA E-MAIL: BARTACEK@SEZNAM.CZ

REKLAMA / INZERCE

Společnost Laok s.r.o.

Byla založena v roce 2006 s cílem získávat perspektivní podnikatelské projekty. V současné době prodává mezonetové byty v Praze 6, které byly zrealizované ve spolupráci s Prof. Ing. Martinem Rajnišem. Sídlo: Slavikova 1620/13, 120 00 Praha 2 - Vinohrady, laok@email.cz, č. tel.: 420 604 612 216, IČ: 27455688



FOR PETS

1. VELETRH CHOVATELSKÝCH POTŘEB PRO DOMÁCÍ ZVÍŘATA

- propagace předních oborových firem
- veletrh zaměřen na všechna zvířata chovaná v domácnosti
- novinky a trendy v oblasti krmiv, veterinárních přípravků, kosmetických přípravků, chovatelských potřeb
- poradna MVDr. Hany Žertové
- vyhlášení vítězů soutěže Zvíře roku
- doprovodný program po celou dobu veletrhu
- propagace ochrany a práv zvířat

Zášlita veletrhu



www.for-pets.cz

31. 3. – 3. 4. 2011
PRAŽSKÝ VELETRŽNÍ AREÁL LETŇANY

ABF
www.abf.cz



Ještě košile na 40° a je to v suchu...

POMOCNÉ TLAPKY o.p.s.
asistenční psi pro zdravotně postižené

Pomocné tlapky o.p.s. je obecně prospěšnou společností, která chová, cvičí a předává asistenční psy zdravotně postiženým spoluobčanům. Ti tak mohou získat zdarma nejen přítele do nepohody, ale také neocenitelného pomocníka, který jim umožní nastoupit cestu k nezávislosti.

Přispějte na výcvik asistenčních psů zdravotně postiženým.

Zašlete dárcovskou SMS ve tvaru DMS POMOCNETLAPKY na číslo 87777

Cena DMS je 30 Kč, Pomocné tlapky obdrží 27 Kč.
Službu zajišťuje Fórum dárců.



www.pomocnetlapky.cz, tel: 724 007 779

POMOCNÉ TLAPKY o.p.s., V. Kratochvíla 1073, Starý Plzenec, info@pomocnetlapky.cz

Pomocné tlapky o.p.s.

- jsou neziskovou organizací, jejíž činnost je financována pomocí peněžitých, nebo i věcných darů od jednotlivců, firem, společností, nadací, občanských sdružení a částečně formou dotací.

**Abychom mohli pokračovat ve své práci,
potřebujeme i Vaši pomoc!**

Příspěvky můžete posílat na **účet Pomocných tlapek**
číslo: **78 - 36 11 44 02 87 / 0100**, vedený u Komerční
banky, Jiráskova 482/II. Rokycany

Společnost vedena v OR KS v Plzni odd. O, vl.44
IČO: 26 32 26 41 DIČ: 140-26 32 26 41

Sídlo společnosti:
Pomocné tlapky o.p.s.
Starý Plzenec 1073

Na Vaše dotazy rádi odpovíme:

Hana Pirnerová

info@pomocnetlapky.cz

(žádosti o psa, koordinace předvýchovy,
sponzorování, administrativa) tel.: +420 724 007 779

Olga a Jiří Tomášů

(výcvik asistenčních psů, canisterapie) tel.: +420 724 795 589

www.pomocnetlapky.cz